

# Naar een duurzaam veilig thuis voor iedereen

Visie op de aanpak huiselijk geweld en kindermishandeling Zuid Hollandse Eilanden  
2015-2018



Gemeenten Binnenmaas, Brielle,  
Cromstrijen, Goeree-Overflakkee,  
Hellevoetsluis, Korendijk,  
Nissewaard, Oud-Beijerland, Strijen,  
Westvoorne

# Inhoudsopgave

Inhoudsopgave .....	1
Voorwoord .....	2
1. Definities en wettelijke kaders.....	3
1.1. Definities.....	3
1.2. Wettelijke kaders .....	3
2. Partijen en netwerken .....	5
2.1. Stakeholders .....	5
2.2. Netwerken, functies en samenhang .....	5
3. (Meetbare) doelen en aanpak.....	9
3.1. Concrete doelen van de aanpak.....	9
3.3. Meetbare doelen en effecten: ontwikkeling regionale monitor .....	10
4. Financieel overzicht .....	12
4.1. Ontwikkeling decentralisatie-uitkering tot 2018.....	12
4.2. Huidige besteding en toekomst .....	12
4.3. Conclusie en intentie.....	13
5. En nu: actieprogramma!.....	14
Bijlage I: basis voor het actieprogramma Zuid Hollandse Eilanden .....	15
Bijlage II: inbreng en proces.....	18
Bijlage III: organisaties en deelnemers lokale en (sub)regionale structuren .....	19
Bijlage IV: cijfers huiselijk geweld (2012) en kindermishandeling (2013) Voorne Putten en Goeree-Overflakkee.....	20
Bijlage V: bronnen .....	21
Bijlage VI: afkortingen en begrippen lijst.....	22
Bijlage VII: financiële middelen Hoekse Waard .....	24

## Voorwoord

De afgelopen jaren hebben we als gemeenten van de Zuid Hollandse Eilanden lokaal en vanuit de centrumgemeente geïnvesteerd in de aanpak van huiselijk geweld en kindermishandeling. Een analyse van deze huidige aanpak wijst uit dat er, in lijn met de ontwikkelingen op het sociaal domein, behoefte is aan gezamenlijke doelen, meer samenhang, verbinding en een verdergaande integrale aanpak bij het voorkomen en oplossen van huiselijk geweld en kindermishandeling. Ook het Rijk vindt het belangrijk de rol van de gemeente bij huiselijk geweld en kindermishandeling te verstevigen. Daartoe geeft zij opdracht aan de centrumgemeenten om samen met de regiogemeenten hierover regionale afspraken te maken, welke vastgelegd dienen te worden in een regiovisie (Veldhuijzen - van Santen, 2011).

Gezamenlijk met alle gemeenten van de Zuid Hollandse Eilanden en betrokken lokale en regionale organisaties en netwerken hebben we deze regionale visie op de aanpak van huiselijk geweld en kindermishandeling opgesteld. In dit proces hebben we goed geluisterd naar de betrokken partijen, zoals ervaringsdeskundigen, organisaties van de nulde lijn en de Wmo adviesraad.

Vanuit gezamenlijke doelen en met de juiste inzet van de beschikbare middelen willen we bereiken dat alle inwoners van de Zuid Hollandse Eilanden een duurzaam stabiele thuissituatie hebben, krijgen en behouden. Ook als er in het verleden sprake is geweest van geweld thuis. We geloven dat we dit kunnen bereiken door eerder te signaleren en in te grijpen in situaties van huiselijk geweld en kindermishandeling. We zetten ons daarom in om de samenhang tussen bestaande verbindingen op het gebied van jeugd, zorg en veiligheid te versterken. Daarnaast werken we de komende jaren in lijn van de transformatie aan het vergroten van de maatschappelijke verantwoordelijkheid, zodat ook de slachtoffers en de omgeving zich kunnen en durven in te zetten bij het oplossen van huiselijk geweld. Hierbij worden in deze regiovisie duidelijk de verschillende verantwoordelijkheden van de lokale gemeenten (Wmo) en die van de centrumgemeente beschreven.

In deze regiovisie stellen we ambitieuze doelen voor de komende jaren. We vinden het belangrijk om niet alleen beleid te maken, maar hieraan ook concrete resultaten te verbinden. We durven hierin onze verantwoordelijkheid te nemen en willen richting onze inwoners en partners open en transparant kunnen zijn over de effecten van ingezet beleid en maatregelen. Daartoe wordt in 2015 een monitor huiselijk geweld en kindermishandeling voor de Zuid Hollandse Eilanden ontwikkeld. Deze monitor zorgt voor een goede nulmeting en laat jaarlijks de actuele ontwikkelingen per gemeente van de Zuid Hollandse Eilanden op het gebied van huiselijk geweld en kindermishandeling zijn.

Na het vaststellen van de regiovisie wordt zo snel mogelijk een actieprogramma opgesteld waarin de praktische invulling van de visie wordt vormgegeven: wat gaan we doen en waar zetten we op in de komende jaren? En welke financiële middelen maken we daar vanuit de centrumgemeente voor vrij? We vinden het daarbij belangrijk dat er in deze tijd van transformatie en ontwikkeling rekening gehouden wordt met flexibiliteit in het programma en het budget. Zodat tijdig ingespeeld kan worden op nieuwe ontwikkelingen en ruimte is voor tussentijdse aanpassingen.

Wethouders van de Zuid Hollandse Eilanden

# 1. Definities en wettelijke kaders

In dit hoofdstuk worden de begrippen huiselijk geweld en kindermishandeling uitgewerkt. Daarnaast worden de belangrijkste kaders en de achtergrond waarbinnen de regiovisie is opgesteld geschetst. Ook worden de partijen (burgers en organisaties) die betrokken zijn bij huiselijk geweld en kindermishandeling in beeld gebracht.

## 1.1. Definities

Onder huiselijk geweld wordt in deze regiovisie verstaan (G4, 2014):

“Geweld dat door iemand uit de huiselijke kring van het slachtoffer is gepleegd. Met “huiselijke kring” worden (ex-)partners, familieleden en huisvrienden bedoeld. Het woord huiselijk verwijst niet naar de plaats van het delict (het kan zowel binnenshuis als buitenshuis plaatsvinden), maar naar de relatie tussen pleger en slachtoffer.

Bij huiselijk geweld kan het gaan om lichamelijk, psychisch of seksueel geweld. Het kan de vorm aannemen van (ex-)partnergeweld, eengerelateerd geweld, kindermishandeling, verwaarlozing van ouderen of geweld tegen ouders.”

Onder kindermishandeling wordt verstaan (G4, 2014):

“Elke vorm van een voor een minderjarige bedreigende of gewelddadige interactie van fysieke, psychische of seksuele aard die de ouders of andere personen ten opzichte van wie de minderjarige in een relatie van afhankelijkheid of onvrijheid staat, actief of passief opdringen, waardoor ernstige schade wordt berokkend of dreigt te worden berokkend aan de minderjarige in de vorm van fysiek of psychisch letsel.

Het gaat hierbij om: seksuele mishandeling, fysieke mishandeling, emotionele/psychische mishandeling, fysieke verwaarlozing, emotionele/psychische verwaarlozing en getuige zijn van partnergeweld.”

Daarnaast vindt een afbakening plaats: het gaat nadrukkelijk niet om geweld in alle afhankelijkheidsrelaties, zoals geweld van professionals jegens volwassenen of kinderen die aan hun zorg zijn toevertrouwd. We erkennen dat dit fenomeen ernstig is, maar dat het een andere aanpak vereist dan in de regiovisie huiselijk geweld en kindermishandeling wordt beschreven.

## 1.2. Wettelijke kaders

In de nieuwe Wmo is veiligheid voor de inwoners een belangrijk thema. Het element “veiligheid” in de gemeente is dan ook toegevoegd aan de nieuwe Wmo ten opzichte van de oude. Het Rijk meent dat dit van belang is, omdat het gevoel van veiligheid voor ingezetenen een wezenlijk onderdeel uitmaakt van de mogelijkheid tot participatie. Het gaat hierbij om veiligheid in de zin van “vrij zijn” van het risico op geweld uit huiselijke kring; er moet voor iedereen in de thuissituatie – en als dat niet kan, elders – een veilige plek zijn (Memorie van toelichting van Wet Maatschappelijke Ondersteuning 2015, 2014).

Op basis van artikel 1 van de Wmo 2015 heeft iedere gemeente (en dus niet alleen de centrumgemeente) een verantwoordelijkheid in het voorkomen en het bestrijden van huiselijk geweld en het bieden van onderdak en begeleiding voor personen die hun thuissituatie hebben verlaten al dan niet als gevolg van huiselijk geweld.

Daarnaast is er een nieuwe verplichting opgenomen in de Wmo: per 1 januari 2015 zijn alle gemeenten verantwoordelijk om op bovenlokaal niveau een Advies- en Meldpunt Huiselijk Geweld en Kindermishandeling te organiseren. Hierin wordt het Advies en

Meldpunt Kindermishandeling (AMK) samengevoegd met het Steunpunt Huiselijk Geweld (SHG). De landelijke naam van dit advies en meldpunt is vanaf 1 januari 2015 Veilig Thuis. Gemeenten dragen dus vanaf 2015 de verantwoordelijkheid voor zowel volwassenen als kinderen die te maken krijgen met agressie, geweld of verwaarlozing in huiselijke kring.

Ook de nieuwe Jeugdwet heeft voor nieuwe taken en verantwoordelijkheden van de gemeenten gezorgd. Gemeenten zijn per 1 januari 2015 verantwoordelijk voor alle vormen van jeugdhulp en hebben de plicht om hulp en ondersteuning te bieden aan jeugdigen. Daarbij is specifiek opgenomen dat gemeenten de plicht hebben om te voorzien in maatregelen om kindermishandeling te voorkomen.

## 2. Partijen en netwerken

In de voorbereidingen voor deze regiovisie is duidelijk geworden dat er behoefte is aan meer inzicht in de samenhang tussen de verschillende stakeholders en netwerken. Wie doet nu wat? In de volgende paragrafen wordt daarom een aantal belangrijke stakeholders en netwerken binnen de aanpak huiselijk geweld en kindermishandeling nader toegelicht. Dit hoofdstuk gaat met name in op de situatie in de gemeenten van Voorne Putten en Goeree-Overflakkee (de gemeenten op de Hoekse Waard hebben een aanpak aansluitend bij de centrumgemeente Dordrecht en de GGD in de regio Zuid Holland Zuid).

### 2.1. Stakeholders

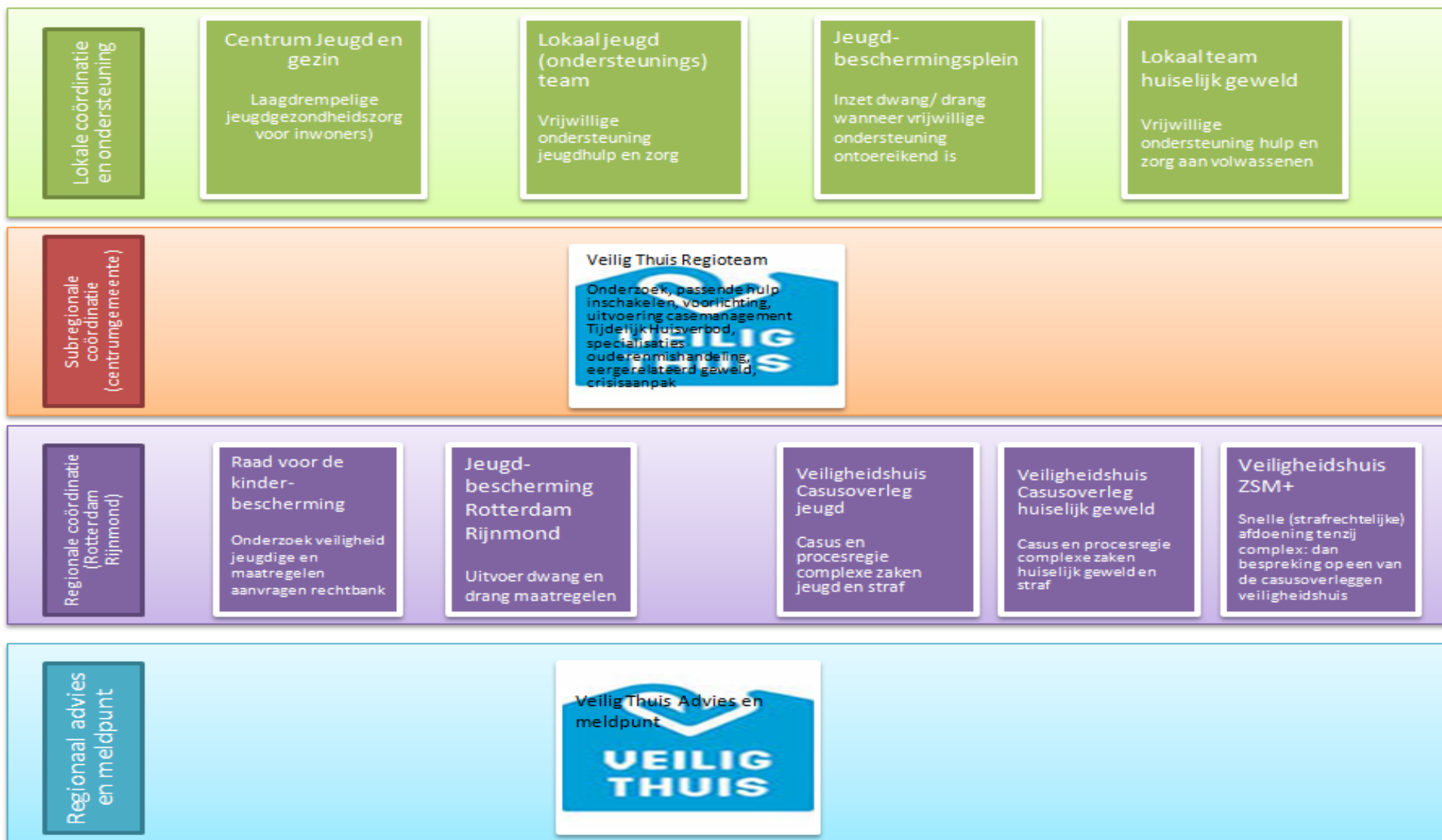
Er zijn veel partijen (stakeholders) betrokken in de aanpak van huiselijk geweld en kindermishandeling: van het slachtoffer, de dader en de betrokken kinderen, tot het sociaal netwerk en het professionele netwerk (ketens). Van het buurtcafé op de hoek waar iemand vaak komt en vertelt over zijn thuissituatie tot de kinderfysiotherapeut die regelmatig een huisbezoek aflegt. Van de wijkagent tot de voetbaltrainer van het kind. Het onderstaande schema geeft een globaal overzicht van mogelijke stakeholders op het gebied van huiselijk geweld en kindermishandeling.



**Figuur 1: stakeholders huiselijk geweld en kindermishandeling**

### 2.2. Netwerken, functies en samenhang

Onderstaand schema is een overzicht van de verschillende netwerken, de taken en de positie van deze netwerken in de aanpak van huiselijk geweld en kindermishandeling voor Voorne Putten en Goeree-Overflakkee.



Figuur 2: structuur en netwerken huiselijk geweld en kindermishandeling

In bijlage III wordt een lijst gegeven van de deelnemende organisaties in de netwerken. In de volgende paragrafen wordt een aantal netwerken uitgebreider toegelicht.

#### 2.2.1. *Integrale regievoering, lokale zorgcoördinatie en wijkteams*

Alle gemeenten van de Zuid Hollandse Eilanden zijn op hun eigen manier en in hun eigen tempo bezig om de zorgcoördinatie voor zowel jeugdigen als volwassenen zoveel mogelijk lokaal en dichtbij de burger vorm te geven. Dit om de toegankelijkheid voor de burger te vergroten en te werken aan een sluitende keten die voor iedereen inzichtelijk en duidelijk is.

Een aantal gemeenten geven teams in de wijk vorm (sociale wijkteams en jeugdteams). Andere gemeenten plaatsen coördinatie en regie functies van (zorg)netwerken zoveel mogelijk binnen de eigen gemeentelijke organisatie en zorgen op die manier voor verbinding tussen de verschillende lokale netwerken (lokale zorgcoördinatie en integrale regievoering). Ook worden combinaties gemaakt van deze vormen. Het principe zoveel mogelijk lokale coördinatie, dichtbij de burger en samenhang in netwerken is voor de gemeenten van de Zuid Hollandse Eilanden erg belangrijk. Met name waar het gaat om het vormgeven van de samenwerking en het leggen van verbindingen tussen bestaande (regionale) netwerken zoals het veiligheidshuis (paragraaf 2.2.5) en nieuwe (regionale) netwerken en organisaties zoals Veilig Thuis (paragraaf 2.2.3).

#### 2.2.2. *Lokaal Team Huiselijk Geweld*

In alle gemeenten van de Zuid Hollandse Eilanden is een lokaal netwerk huiselijk geweld voor volwassenen actief, een zogenaamd Lokaal Team Huiselijk Geweld (LTHG). De coördinatiefunctie van een LTHG is per gemeente vormgegeven. Op dit moment is deze functie belegd bij hetzij de GGD Rotterdam Rijnmond (Nissewaard en Goeree-Overflakkee), hetzij de Dienst Jeugd en Gezondheid Zuid Holland Zuid (gemeenten van de Hoekse Waard) of is intern binnen de gemeente georganiseerd (Hellevoetsluis, Brielle en Westvoorne).

De lokale teams huiselijk geweld pakken gezamenlijk (gescreende) meldingen op die zij via het advies en meldpunt ontvangen of ontvangen signalen vanuit het lokale veld op het gebied van huiselijk geweld. Hierbij gaat het zoals eerder aangegeven om volwassen inwoners. In de lokale teams wordt een plan van aanpak besproken, een casusverantwoordelijke benoemd en gezocht naar een passend hulp en zorgaanbod. Deze netwerken zijn sterk in lokale signalering en aansluiting en langdurig(er) monitoren. Het gaat hier om casussen waarin justitie geen (grote) rol heeft en waar geen sprake is van (justitiële) dwang.

#### 2.2.3. *Veilig Thuis*

Zoals in paragraaf 1.2 geschetst is er voor alle gemeenten per 1 januari 2015 één advies en meldpunt huiselijk geweld en kindermishandeling actief, genaamd Veilig Thuis. In de regio Rijnmond is naast een advies en meldpunt gekozen voor een opzet met drie regioteams op het niveau van de centrumgemeenten (Rotterdam, Vlaardingen en Nissewaard). Deze regioteams zijn op dit moment nog in oprichting. Beoogd wordt dat de meldingen na beoordeling van het advies en meldpunt zo snel mogelijk kunnen worden opgepakt voor onderzoek in het regioteam of door de lokale hulpverlening.

In Veilig Thuis zijn zowel wettelijke taken als bovenwettelijke taken belegd. Naast de wettelijke taken: functie meldpunt, geven van advies, doen van onderzoek, inschakelen passende hulp, zo nodig in kennis stellen politie of Raad van de Kinderbescherming en terug rapporteren aan de melder (VNG, Handelingsprotocol Veilig Thuis, 2014) is het de bedoeling dat het regioteam Veilig Thuis ook een aantal bovenwettelijke taken uit zal voeren. Te denken aan: voorlichting, de uitvoering van het casemanagement Tijdelijk Huisverbod, specialisaties zoals ouderenmishandeling en eer gerelateerd geweld, crisisaanpak. (Businessplan Veilig Thuis Rotterdam Rijnmond, 2014)



#### 2.2.4. *Jeugdbeschermingsplein*

Per 1 januari 2015 heeft de gemeente de verantwoordelijkheid voor de procescoördinatie van het jeugdbeschermingsplein. Bij een jeugdbeschermingsplein worden gezinnen gemeld waar vrijwillige hulpverlening vanuit het lokale jeugdteam ontoereikend is of vastloopt. Gezamenlijk wordt een plan van aanpak gemaakt. Iedere jeugdprofessional of hulpverlener kan melden bij het Jeugdbeschermingsplein. De aanmelding kan alleen besproken worden wanneer de melder de ouders heeft ingelicht over de inhoud van de melding en wanneer de melder aanwezig is bij de bespreking. Partijen sluiten aan op basis van hun rol en functie.

#### 2.2.5. *Veiligheidshuis Rotterdam Rijnmond*

In het veiligheidshuis Rotterdam Rijnmond (VHRR) worden casussen vanuit een justitieel kader opgepakt (Voorne Putten en Goeree-Overflakkee). Tijdens de casusoverleggen is vertegenwoordiging vanuit de gemeente aanwezig. Dit kan de coördinator van het Lokaal Team Huiselijk Geweld zijn (casusoverleg huiselijk geweld) of de coördinator van het lokale jeugdteam (casusoverleg jeugd).

Het veiligheidshuis maakt voor de gemeenten Rotterdam en een aantal regiogemeenten gebruik van de ZSM+ (Zo Spoedig, Selectief, Slim, Samen en Simpel Mogelijk) methodiek. Hierbij geldt dat een eerste screening van alle casussen die met strafbare feiten te maken hebben op de ZSM+ tafel plaatsvindt. Van de ZSM+ tafel worden de casussen indien nodig doorgeleid naar het betreffende casusoverleg binnen het veiligheidshuis. De gemeenten op Voorne Putten en Goeree-Overflakkee hebben er tot nu toe voor gekozen niet aan te sluiten bij deze methodiek. De belangrijkste reden hiervoor is dat de voordelen om aan te sluiten bij de ZSM+ methodiek (de baten) nog niet op lijken te wegen tegen de kosten (beschikbaarheid en financieel), ook gezien het aantal casussen uit de gemeenten. Om een zo goed mogelijke aansluiting met de lokale zorgstructuur en de strafketen te realiseren worden nieuwe, efficiëntere overlegvormen onderzocht voor de gemeenten op de Zuid Hollandse Eilanden, zoals bijvoorbeeld e-conferencing, wat zou kunnen leiden tot een beperking van de reistijd.

### 3. (Meetbare) doelen en aanpak

In dit hoofdstuk wordt besproken wat de missie en de visie is van de gemeenten van de Zuid Hollandse Eilanden op het gebied van huiselijk geweld en kindermishandeling. We hebben dit vertaald concrete doelen van de aanpak.

#### 3.1. Concrete doelen van de aanpak

Voor de komende 4 jaar maken we ons gezamenlijk vanuit de centrumgemeente en ook afzonderlijk als regiogemeenten hard voor het bereiken de volgende doelen:

##### **Wat willen we bereiken?**

Een duurzaam veilig thuis voor iedereen.

##### **Wat gaan we daarvoor doen?**

Preventie en vroegtijdig(er) signaleren van en ingrijpen bij situaties van huiselijk geweld en kindermishandeling waarbij escalatie wordt voorkomen. Daarbij staat veiligheid voorop voor iedereen.

##### **Waar gaan we op inzetten (wat hebben we daarvoor nodig)?**

1. We realiseren een sluitende keten (preventie – aanpak – nazorg) die transparant en logisch is en die past bij de lokale situatie.
2. We geven preventie en nazorg vorm en we integreren dit in het lokale beleid.
3. We zorgen dat samenleving en professionals hun maatschappelijke verantwoordelijkheid bij het oplossen en tegengaan van huiselijk geweld en kindermishandeling kunnen en willen nemen.

**Figuur 3: doelen en inzet**

#### 3.2. Regionale en lokale aanpak

Iedere gemeente heeft conform de Wmo taken op het gebied van huiselijk geweld en kindermishandeling. De gemeenten van de Zuid Hollandse Eilanden spreken met elkaar de volgende inzet af:

**De centrumgemeente:**

- zet in op regionale structuurontwikkeling waaronder Veilig Thuis (in ieder geval gedurende de ontwikkelingsfase de komende 2 jaar),
- zet in op samenwerking en verbinding op regionaal en bovenregionaal niveau,
- beheert de relatie met de vrouwenopvang en financiert de vrouwenopvang: huisvesting en zorg/ herstel in de opvang, kortdurende nazorg na de opvang,
- voert het accountmanagement op de overige regionale voorzieningen, te denken aan de crisisdienst Tijdelijk Huisverbod.
- stimuleert de regiogemeenten met betrekking tot de lokale inzet huiselijk geweld en kindermishandeling (bijvoorbeeld door het opstellen van een monitor).

**Iedere gemeente van de Zuid Hollandse Eilanden:**

- zorgt voor commitment binnen hun gemeenten aan de lokale en regionale aanpak huiselijk geweld en kindermishandeling verbonden aan uitvoering van de Wmo binnen de gemeente,
- zorgt voor preventie en (vroeg)signalering in hun gemeenten,
- zet actief in op hulpverlening en zorg voor hun inwoners,
- zet actief in op het stoppen van huiselijk geweld (waaronder ook taken in het kader van de Wet Tijdelijk Huisverbod),
- zorgt zoveel mogelijk voor herstelmogelijkheden en huisvesting (bij terugkeer) binnen hun gemeente (na de opvang),
- neemt de eigen verantwoordelijkheid in het organiseren van (langdurige) nazorg en monitoring van de betrokkenen,
- zorgt voor beschikbare informatie en levert zo een actieve bijdrage aan de evaluatie en het monitoren van ingezet lokaal en centrumgemeentelijk beleid.

**Figuur 4: inzet centrumgemeenten en regiogemeenten**

Inzet vanuit de centrumgemeente (middelen) gecombineerd met lokale inzet (en middelen) moet zorgen voor een afgestemde, optimale aanpak bij het realiseren van de doelen uit de voorgaande paragraaf.

**Hoekse Waard**

Vanwege de ligging en de reeds bestaande samenwerkingsverbanden (jeugd en huiselijk geweld) met de Drechtsteden en de centrumgemeente Dordrecht nemen de gemeenten van de Hoekse Waard een bijzondere positie in binnen de uitvoer van de regiovisie Zuid Hollandse Eilanden. Vanuit de centrumgemeente Nissewaard willen we hier praktisch mee omgegaan, waarbij de uitgangspunten zijn:

- Voor wat betreft de algemene voorzieningen op de Zuid Hollandse Eilanden (zoals vrouwenopvang en crisisdienst Tijdelijk Huisverbod) blijft de Hoekse Waard aangesloten bij de centrumgemeente Nissewaard (zolang de centrumgemeente constructie nog bestaat),
- Voor wat betreft de specifieke inzet in de Hoekse Waard, samenhangend met de regiovisie van Dordrecht zal in de komende jaren de verdeling uit bijlage 7 gelden. Hierin is een verdeling uitgewerkt van de decentralisatie-uitkering voor de gemeenten van de Hoekse Waard naar rato van het aantal inwoners.

**3.3. Meetbare doelen en effecten: ontwikkeling regionale monitor**

Uit een analyse is gebleken dat de aantallen huiselijk geweld en kindermishandeling bij gemeenten en partners wel bekend zijn, maar dat er meer behoefte is aan inzicht in de achterliggende problematiek bij huiselijk geweld en kindermishandeling op de Zuid Hollandse Eilanden. Dit om een meer gerichte inzet van mensen en middelen te kunnen realiseren. Ook hebben gemeenten behoefte aan inzicht in de effecten van beleid. Op

basis waarvan ze sneller bij kunnen sturen en het beleid op een meer effectieve manier vorm kunnen geven passend bij actuele ontwikkelingen.

Om zicht op deze achterliggende problematiek te krijgen en de effecten van beleid te kunnen meten en monitoren is gestart met het ontwikkelen van een monitor huiselijk geweld en kindermishandeling voor de regio Zuid Hollandse Eilanden. Bij de opzet van de monitor worden bovenstaande doelen uit figuur 3 geconcretiseerd. Dit maakt het mogelijk om jaarlijks de vooruitgang op deze doelen bij te houden. Zo zal bijvoorbeeld gemeten worden hoe de verbinding tussen de verschillende netwerken zich ontwikkelt en hoe de samenwerking tussen en binnen deze netwerken verloopt.

In afwachting van de eerste nulmeting (verwachting eind zomer 2015) is het nog niet mogelijk in deze regiovisie meetbare doelen op te nemen. Deze doelen worden naar verwachting eind 2015 geformuleerd. Vanaf 2016 kunnen deze concrete doelen jaarlijks worden geëvalueerd, kan gericht beleid worden ontwikkeld en kan ingezet beleid op basis van de evaluatie worden bijgesteld en aangepast. Het opstellen van de monitor en het jaarlijks uitvoeren van deze monitor zal opgenomen worden in de meerjarenbegroting van de centrumgemeente (welke tegelijk met het actieprogramma, zie hoofdstuk 4, wordt opgesteld).

## 4. Financieel overzicht

In dit hoofdstuk wordt inzicht gegeven in de huidige besteding van de decentralisatie-uitkering Vrouwenopvang en de ontwikkeling tot en met 2018.

### 4.1. Ontwikkeling decentralisatie-uitkering tot 2018

In 2014 heeft er een stelselwijziging Vrouwenopvang plaatsgevonden. Dit heeft gevolgen voor de middelen Vrouwenopvang die de centrumgemeenten ontvangen, de zogenaamde decentralisatie-uitkering Vrouwenopvang. Hoewel de naam van de uitkering anders doet vermoeden zijn deze middelen niet alleen bedoeld voor de opvang van vrouwen in de regio die het slachtoffer zijn van huiselijk geweld. Deze middelen dienen in brede zin voor de aanpak huiselijk geweld en kindermishandeling binnen de centrumgemeente, zoals ook preventie en nazorg.

Bovengenoemde stelselwijziging heeft tot gevolg dat de decentralisatie-uitkering Vrouwenopvang van de centrumgemeente Nissewaard de komende jaren tot 2018 stijgt. Het gaat hier om een stijging van € 1.402.435,-- in 2015, naar uiteindelijk een bedrag van € 1.621.167,-- in 2018.

### 4.2. Huidige besteding en toekomst

In 2015 wordt de decentralisatie-uitkering Vrouwenopvang (vooralsnog) op de volgende manier besteed:

<b>Besteding 2015 decentralisatie-uitkering Vrouwenopvang</b>	
Totale decentralisatie-uitkering Vrouwenopvang	€ 1.402.435,00
<b>Huidig beleid</b>	
Residentiële opvang	€ 562.631,00
Doelgerichte schuldhulpverlening Vrouwenopvang	€ 29.555,00
Veilig Thuis Rijnmond (voormalig ASHG)	€ 105.035,00
Tijdelijk Huisverbod	
<i>Crisisdienst</i>	€ 231.002,00
<i>Daderhulpverlening</i>	€ 22.459,00
<i>Casemanagement</i>	€ 115.893,45
Financiering (lokale) activiteiten huiselijk geweld (waaronder financiering een deel van de Lokale teams huiselijk geweld trajecten)	€ 66.895,10
Veiligheidshuis: inzet in de casusoverleggen huiselijk geweld en veelplegers	€ 28.844,50
Activiteiten huiselijk geweld Hoekse Waard specifiek (waaronder casemanagement tijdelijk huisverbod, Veilig Thuis, etc.)	€ 117.275,00
<b>Totaal huidig beleid</b>	<b>€ 1.279.590,05</b>

**Figuur 5: huidige besteding decentralisatie-uitkering Vrouwenopvang**

De afgelopen jaren hebben we de inzet van de decentralisatie-uitkering Vrouwenopvang met name geconcentreerd op de basistaken rondom huiselijk geweld die vanuit het Rijk

belegd waren bij de centrumgemeente. Te denken aan het vormgeven van de vrouwenopvang en de aanpak rondom het Tijdelijk Huisverbod. Op dit moment en met de ontwikkeling van de uitkering tot en met 2018 laat het budget ruimte om de huidige inzet te evalueren en optimaliseren. Ook is er ruimte om nieuwe initiatieven op het gebied van huiselijk geweld en ook met name kindermishandeling, aangezien dit voor 2015 niet viel onder centrumgemeente financiering, te ontplooien.

#### **4.3. Conclusie en intentie**

Met het opstellen van deze regiovisie spreken de gemeenten op de Zuid Hollandse Eilanden zich uit over de noodzaak zich in te zetten tegen huiselijk geweld en kindermishandeling. Daarbij spreken we de intentie uit om de gehele decentralisatie-uitkering Vrouwenopvang ten behoeve van het realiseren van dit doel in te zetten. In het volgende hoofdstuk deze en andere uitgangspunten schematisch weergegeven en wordt de vertaling van de regiovisie in een actieprogramma besproken.

## 5. En nu: actieprogramma!

De in hoofdstuk 3 geformuleerde doelen worden in de monitor geconcretiseerd en meetbaar gemaakt. Daarnaast moeten deze meetbare doelen worden omgezet naar concrete producten en maatregelen met een bijbehorend (centrumgemeente) budget. Dit gebeurt in het actieprogramma.

Na het vaststellen van de regiovisie zal zo snel mogelijk met gemeenten, stakeholders en betrokken partners een actieprogramma opgesteld worden. Het actieprogramma moet praktisch zijn, concreet en doelgericht. De inhoud van bijlage 1 vormt de basis van dit actieprogramma. Deze bijlage bestaat uit een groot aantal aanbevelingen, gegroepeerd op basis van de in hoofdstuk 3 genoemde inzet, voor de aanpak van huiselijk geweld en kindermishandeling op de Zuid Hollandse Eilanden. De aanbevelingen zijn gedaan door betrokken partijen tijdens de interviews en de conferentie in aanloop naar het opstellen van deze regiovisie. In het actieprogramma zal een deel van deze aanbevelingen (voor zover aansluitend bij de doelstellingen en haalbaar binnen de budgetten) uitgewerkt worden.

Naast de aanbevelingen is een aantal uitgangspunten geformuleerd waar rekening mee moet worden gehouden bij het praktisch vormgeven het actieprogramma:

### **Uitgangspunten**

- Partners en partijen op het gebied van huiselijk geweld en kindermishandeling binnen de Zuid Hollandse Eilanden hebben een actieve inbreng bij de invulling van het actieprogramma en dus ook de verdeling van de financiën voor de komende jaren (de basis is coproductie). We geloven dat dit het draagvlak, de bekendheid en de werkbaarheid van het actieprogramma ten goede komt en zo het meeste bijdraagt aan de gestelde doelen.
- De inzet vanuit het actieprogramma en de financiële invulling moet dusdanig flexibel zijn dat op basis van de monitor en vanuit actuele ontwikkelingen ad hoc bijgestuurd en ingezet kan worden.
- De producten en methodieken dienen zoveel mogelijk evidence based te zijn.
- Bij het opstellen van het actieprogramma moet rekening gehouden worden met de in paragraaf 3.2 genoemde verdeling van de (regie) verantwoordelijkheden bij huiselijk geweld en kindermishandeling tussen de centrumgemeente en de lokale gemeenten. Dit is eveneens een aandachtspunt bij de financiële uitwerking van het actieprogramma.
- De gehele decentralisatie-uitkering Vrouwenopvang zal besteed worden ten behoeve van de aanpak huiselijk geweld en kindermishandeling op de Zuid Hollandse Eilanden.
- De huidige en toekomstige financiële reserve Vrouwenopvang (met uitzondering van de incidentele middelen voor de regiovisie) zal vanaf 2015 samengevoegd worden met de reserve Maatschappelijke opvang en ingezet worden voor tijdelijke projecten met een duurzaam resultaat (op het gebied van huiselijk geweld en kindermishandeling of maatschappelijke opvang). Als het gaat om huiselijk geweld en kindermishandeling moet het effect van deze tijdelijke projecten aansluiten bij de in hoofdstuk 3 genoemde doelen.
- Uitgangspunt bij de verdeling van de financiën is dat het financieel werkbaar moet zijn (geen ingewikkelde regelingen en uitzonderingen zoals in het verleden soms wel voorkwam),

**Figuur 6: uitgangspunten bij het actieprogramma**

Naar verwachting wordt het actieprogramma eind 2015 voor de jaren 2016 – 2018 vastgesteld.

## Bijlage I: basis voor het actieprogramma Zuid Hollandse Eilanden

Deze bijlage vormt de basis van het op te stellen actieprogramma huiselijk geweld en kindermishandeling Zuid Hollandse Eilanden 2015- 2018. Er is op basis van de in hoofdstuk 3 genoemde doelen een overzicht opgenomen van verbeterpunten en aanbevelingen in de aanpak huiselijk geweld en kindermishandeling op de Zuid Hollandse Eilanden. Deze input is verkregen tijdens de conferentie en gedurende de interviews en komt van ervaringsdeskundigen, professionals, gemeenten en overige betrokkenen.

### Wat gaat goed?

Het huisverbod loopt goed.

Er zijn aandachtsfunctionarissen benoemd in hulpverleningsorganisaties en bij gemeenten

Er is een lokale zorgstructuur voor vroegsignalering en gebied gebonden teams (LTHG)

Er is veel aandacht geweest voor vernieuwing van de aanpak (met name vanuit Rotterdam vormgegeven).

Successen worden goed geborgd

Mensen (professionals en niet professionals) voelen zich erg betrokken bij dit thema

### Wat kan beter?

#### Doel en resultaat

Een sluitende keten (preventie – aanpak – nazorg) te realiseren die transparant is en die past bij de lokale situatie.

#### Ontwikkelpunt

- Er is een proactieve, outreachende aanpak nodig, waarbij het gezin centraal staat en als specialist wordt gezien.
- Er is behoefte aan lokale, passende en laagdrempelige hulp.
- Er zijn essentiële partners in de aanpak die nu niet of niet voldoende zijn betrokken en geëquipeerd, te denken aan: het onderwijs, SMW, reclassering en lokale eerstelijns hulpverleners.
- Eerst moet gekeken worden naar het versterken of nieuw leven in blazen van huidige initiatieven alvorens nieuwe zaken te ontwikkelen (zoals SiSa).
- Er moet ingezet worden op het sneller op gang brengen en het daadkrachtiger maken van de hulpverlening (a la THV).
- De aanpak van de plegers vraagt om een doorontwikkeling.
- Gemeenten moeten maatwerk op het gebied van werk en inkomen tijdelijk toestaan als het gaat om (slachtoffers van) huiselijk geweld.
- Lokaal toegankelijke expertise op het gebied van huiselijk geweld en kindermishandeling is noodzakelijk.
- Er moet ingezet worden op de bewustwording van de



rol en de optimalisatie van de bestaande netwerken. Daarnaast op het onderling verbinden van deze netwerken. Het is niet altijd bekend wie wat waar doet (jeugd – zorg – straf/ veilig).

- De regie op de netwerken ligt bij een onafhankelijke partij: gemeenten of GGD.
- Het belang van de casusoverleggen veiligheidshuis en daarnaast het LTHG wordt onderkend.
- De mogelijkheden van het huisverbod worden niet optimaal benut: vraag is om uitbreiding van het huisverbod op de ZHE naar gevallen van kindermishandeling (preventieve screening), zoals in Rotterdam al gedaan wordt. Het huisverbod zou daarnaast ook preventief ingezet moeten kunnen worden, bijvoorbeeld als time out voor mogelijke daders voorafgaand aan het plegen van een strafbaar feit.

We geven preventie en nazorg vorm en integreren dit in het lokale beleid

- Er is behoefte aan inzicht in de aard en omvang van de problematiek binnen hun gemeente.
- Binnen alle gemeenten (met uitzondering van de gemeenten op de Hoekse Waard) ontbreekt een (lokale dan wel regionale) visie op huiselijk geweld en kindermishandeling.
- Het hebben van een aanpak huiselijk geweld en kindermishandeling staat niet hoog op de politieke agenda's van gemeenten. Het belang van "veiligheid voorop" wordt niet altijd zo naar buiten gebracht.
- Er ontbreekt een goede sociale kaart voor huiselijk geweld en kindermishandeling en een aanspreekpunt voor de partners uit de hele regio die deze kaart goed kent.
- Er moet een gedegen meerjarig preventie en bewustwordingsplan/ campagne opgesteld worden voor de Zuid Hollandse Eilanden. Deze moet zoveel mogelijk aansluiten bij landelijk en regio Rijnmond (waar al veel materiaal beschikbaar is). Die dient zich ook op specifieke doelgroepen te richten zoals daders, oma's, bepaalde gemeenschappen en cultuur, het beter omgaan met financiële crises, etc.
- Gemeenten moeten kijken naar het uitbreiden van eisen in hun subsidiebeschikkingen rondom preventie en signaleren huiselijk geweld en kindermishandeling.
- Nieuwe doelgroepen en specifieke aandachtsgroepen in de aanpak zijn: jongeren tussen de 18 en 23 jaar die hun ouders mishandelen, plegers van huiselijk geweld en ouderen die mishandeld worden.
- Er moet rekening gehouden worden met de culturele

	<p>achtergronden van gezinnen, slachtoffers en daders.</p> <ul style="list-style-type: none"> <li>- Duurzame stabiliteit binnen het gezin/ huishouden moet nagestreefd worden. Dit vergt een lange adem (monitoring minstens 2 jaar).</li> <li>- Het CJG moet zich meer extern profileren naar partners zorg en veiligheid.</li> <li>- Er moet oog zijn voor een genderspecifieke aanpak.</li> </ul>
<p>We zorgen dat samenleving en professionals hun maatschappelijke verantwoordelijkheid bij het oplossen en tegengaan van huiselijk geweld en kindermishandeling kunnen en willen nemen.</p>	<ul style="list-style-type: none"> <li>- Daar waar mogelijk moet de vertrouwensband tussen de melder/ signaleerder en het slachtoffer/ de dader in stand blijven. Terugkoppeling en het op de hoogte houden van de melder/ signaleerder is belangrijk.</li> <li>- Van de Meldcode wordt nog niet optimaal gebruik gemaakt.</li> <li>- Politiezorgformulieren worden niet goed benut.</li> <li>- Organisaties hebben vrije financiële ruimte nodig om de bestaande aanpak en nieuwe initiatieven te kunnen ontwikkelen.</li> <li>- Verbinding tussen bestuurders onderling over de verschillende portefeuilles heen komt niet goed tot stand en is nodig voor een integrale aanpak.</li> <li>- De interne organisatie van gemeenten zit niet altijd op een lijn en ontwikkelt zaken die samenhangen (al dan niet als gevolg van tijdsdruk) los van elkaar. Er worden te weinig verbindingen gezocht (jeugd – zorg – veiligheid).</li> <li>- Gemeenten zoeken hun rol in de aanpak van huiselijk geweld en kindermishandeling: hoe ver kun en wil je gaan?</li> </ul>

## **Bijlage II: inbreng en proces**

Allereerst is het procesplan voor het opstellen van de regiovisie goedgekeurd door het college van Spijkenisse en de leden van de stuurgroep Openbare Geestelijke Gezondheidszorg (OGGZ+), bestaande uit een bestuurlijke vertegenwoordiging van de gemeenten van de Zuid Hollandse Eilanden. Voor een goede begeleiding van het proces is een regionale ambtelijke begeleidingsgroep geformeerd. Om een beeld te krijgen van de problematiek, de huidige situatie rondom huiselijk geweld en kindermishandeling en de betrokkenen (slachtoffers, organisaties, instellingen) binnen de Zuid Hollandse Eilanden zijn interviews gehouden met betrokken bestuurders van de regiogemeenten (burgemeesters en wethouders). Daarnaast zijn partners geïnterviewd die op het snijvlak opereren van de ketens die met huiselijk geweld en kindermishandeling (jeugd- zorg- veiligheid).

De verzamelde informatie uit de interviews hebben als input gediend voor de conferentie huiselijk geweld en kindermishandeling Zuid Hollandse Eilanden. Bij de conferentie waren onder andere ervaringsdeskundigen, professionals uit het hele maatschappelijke middenveld, politie, vertegenwoordigers vanuit onderwijs en kinderopvang, bestuurders en ambtenaren aanwezig. Naast het feit dat er tijdens de conferentie veel informatie is opgehaald over de zaken die goed lopen en de aandachtspunten in de aanpak van huiselijk geweld en kindermishandeling op de Zuid Hollandse Eilanden heeft de conferentie voor een bredere bewustwording bij betrokkenen omtrent dit onderwerp gezorgd. Tevens is het een ontmoetingsplaats geweest tussen verschillende partners op dit gebied.

De adviezen en aandachtspunten uit de interviews en conferentie zijn verwerkt in een concept regiovisie. Om te zorgen voor een breed draagvlak bij de regiogemeenten is hoofdstuk 3 van deze regiovisie samen met de ambtelijke begeleidingsgroep opgesteld. Het concept van de regiovisie is besproken in de Wmo adviesraad van Nissewaard, deze heeft hierover positief geadviseerd. Daarnaast is het concept besproken in verschillende adviesraden binnen de regio. De opmerkingen van de adviesraden zijn zoveel mogelijk verwerkt in de regiovisie. Als laatste is de regiovisie in april 2015 goedgekeurd door de stuurgroep OGGZ+.

Na het vaststellen van de regiovisie door alle afzonderlijke colleges zal samen met partners en gemeenten gewerkt worden aan een concrete invulling en uitwerking van de inzet op huiselijk geweld en kindermishandeling de komende jaren in een actieprogramma.

## **Bijlage III: organisaties en deelnemers lokale en (sub)regionale structuren**

Bijlage bij schema hoofdstuk 2

Hieronder wordt een opsomming gegevens van deelnemende partijen in de diverse netwerken rondom huiselijk geweld en kindermishandeling op de Zuid Hollandse Eilanden. Dit is een globale weergave die per gemeente kan verschillen.

### **Lokaal**

Centrum jeugd en gezin: gemeente, ParnassioBavo, Ipse de Bruggen, Careyn, Pameijer, Flexus Jeugdplein, Trivium Lindenhof, MEE ZHE, Stek, Mentaal Beter.

Lokale jeugd(ondersteunings)teams (zelfde partners als in het CJG): gemeente, ParnassioBavo, Ipse de Bruggen, Careyn, Pameijer, Flexus Jeugdplein, Trivium Lindenhof, MEE ZHE, Stek, Mentaal Beter.

Jeugdbeschermingsplein: gemeente, Raad voor de kinderbescherming, Veilig Thuis, melder (=een organisatie).

Lokaal team huiselijk geweld: coördinator (GGD RR of gemeente), algemeen maatschappelijk werk en schoolmaatschappelijk werk, politie, bureau jeugdzorg, CJG, Flexus vrouwenopvang, Bouman GGZ.

### **Subregionaal (centrumgemeente):**

Veilig Thuis regioteams (in oprichting): GGD, Minsters (Nieuwe Waterweg Noord), Jeugdbescherming Rotterdam Rijnmond

### **Regionaal (Rotterdam-Rijnmond):**

Raad voor de kinderbescherming: Ministerie van V&J

Jeugdbescherming Rotterdam Rijnmond: eigen organisatie.

Veiligheidshuis casusoverleg jeugd: OM, politie, gemeente, raad, reclassering, BJZ

Veiligheidshuis casusoverleg huiselijk geweld: procesregisseur HG (voorzitter), OM (Officier van justitie), politie, trajectregisseur (A)SHG, vertegenwoordiger namens 3RO, Raad voor de Kinderbescherming, Bureau Jeugdzorg, vertegenwoordiger CvD (maatschappelijk werk Rotterdam), vertegenwoordiger Arosa, ketenpersoneel (notulen).

ZSM+: OM (Officier van justitie), Politie, Trajectregisseur Veilig Thuis, vertegenwoordiger namens 3RO, ketenpersoneel, procesregisseur ZSM, raad voor de Kinderbescherming.

**Veilig Thuis advies en meldpunt:** GGD Rotterdam Rijnmond, Minsters (Nieuwe Waterweg Noord), Jeugdbescherming Rotterdam Rijnmond

## **Bijlage IV: cijfers huiselijk geweld (2012) en kindermishandeling (2013) Voorne Putten en Goeree-Overflakkee**

<b>Gemeente</b>	<b>Aantal meldingen huiselijk geweld (ASHG) 2014</b>	<b>Aantal onderzoeken AMK 2014</b>
Brielle	73	17
Goeree-Overflakkee	173	63
Hellevoetsluis	283	38
Nissewaard	712	94
Westvoorne	38	9

## **Bijlage V: bronnen**

*Een veilig thuis: gemeentelijke visie op de aanpak van huiselijk geweld en kindermishandeling, G4, juni 2013.*

*Memorie van toelichting van de Wet Maatschappelijke Ondersteuning 2015, januari 2014.*

*Factsheet: feiten en cijfers huiselijk geweld, Movisie, 2014.*

*Concept Handelingsprotocol Veilig Thuis, VNG, oktober 2014.*

*Businessplan Veilig Thuis Rotterdam Rijnmond, oktober 2014.*

*Factsheet: feiten en cijfers Huiselijk geweld, Movisie 2014.*

*Aanpak van geweld in afhankelijkheidsrelaties, Veldhuijzen - van Santen, S., 2011.*

## Bijlage VI: afkortingen en begrippen lijst

Afkorting	Betekenis	Verklaring
AMK	Advies en Meldpunt Kindermishandeling	Zie Veilig Thuis
(A)SHG	Algemeen Steunpunt Huiselijk Geweld	Zie Veilig Thuis
Centrumgemeente		Een gemeente die in een intergemeentelijk samenwerkingsverband volgens de Wet gemeenschappelijke regelingen (WGR), een bepaalde functie uitvoert voor omliggende gemeenten.
CJG	Centrum voor Jeugd en Gezin	Het Centrum voor Jeugd en Gezin is er voor ouders/opvoeders die vragen hebben over de opvoeding, het opgroeien of de gezondheid van hun kind.
GGD	Gemeentelijke Gezondheidsdienst	Een organisatie die voor meer dan één gemeente de taken uitvoert wat betreft de gezondheid van de inwoners van gemeenten die binnen de regio vallen.
GGZ	Geestelijke Gezondheidszorg	Vakgebied van de gezondheidszorg die zich met de psychische gezondheid van mensen bezighoudt.
JB-plein	Jeugdbeschermingsplein	Hier worden gezinnen gemeld waar vrijwillige hulpverlening ontoereikend is en/of vastloopt.
LTHG	Lokaal Team Huiselijk Geweld	Het LTHG heeft tot doel een hulpverleningssysteem te creëren, om mensen die te maken hebben met huiselijk geweld vroegtijdig te bereiken.
Lokale teams		Ook wel jeugdondersteunings- (sociale) wijk- of gebiedsteams
Monitor		Instrument om te bepalen of doelen gehaald worden.
OM	Openbaar Ministerie	Samen met rechters vormt het OM de rechterlijke macht.
OOGZ	Openbare Geestelijke Gezondheidszorg	Het opsporen, bereiken en hulp bieden aan mensen met problemen op meerdere terreinen zoals schulden, verslaving, psychische of psychiatrische problemen, sociaal isolement, vervuiling of werkloosheid.
OOGZ+ stuurgroep		Hier besluiten bestuurders van alle gemeenten in een centrumgemeente over OOGZ onderwerpen.
SISA	Signaleren en Samenwerken	Een instrument waar organisaties, die met jeugdigen werken, een

		sluitend netwerk vormen.
Stakeholder		Een persoon of organisatie die invloed ondervindt en zelf invloed kan uitoefenen op een overheidsbesluit
Trimbos-instituut		Het Trimbos-instituut zet zich in voor het verbeteren van de geestelijke gezondheid door het delen van kennis.
Veiligheidshuis		Netwerksamenwerkingsverband die partners uit de strafrechtketen, de zorgketen, gemeentelijke partners en bestuur verbindt in de aanpak van overlast, huiselijk geweld en criminaliteit.
Veilig Thuis		Sinds 1 januari 2015 het advies- en meldpunt huiselijk geweld en kindermishandeling.
VO	Vrouwen Opvang	In Nissewaard meerdere woningen waarin vrouwen wonen die (met hun kinderen) gevlucht zijn uit een situatie die vaak gerelateerd is aan huiselijk geweld.
WTH	Wet Tijdelijk Huisverbod	Een maatregel waarbij iemand gedurende 10 dagen zijn eigen huis niet mag betreden. Deze maatregel kan worden opgelegd door de burgemeester bij dreiging van huiselijk geweld.
Wmo	Wet Maatschappelijke Ondersteuning	Gemeenten moeten er voor zorgen dat mensen zo lang mogelijk thuis kunnen blijven wonen met ondersteuning via de Wet maatschappelijke ondersteuning (Wmo) 2015.
ZSM		In de ZSM-werkwijze wordt na aanhouding van de verdachte snel een beslissing genomen over het afdoeningstraject.
ZSM+		Zie ZSM maar dan bij een verdachte met complexe problemen.



## Bijlage VII: financiële middelen Hoekse Waard

Zoals in paragraaf 3.2 aangekondigd is gewerkt aan een verdeling van de financiële middelen van de centrumgemeente naar de Hoekse Waard. Dit vanwege hun nauwe banden en samenwerking met de Drechtsteden en centrumgemeente Dordrecht op het gebied van huiselijk geweld en kindermishandeling. De volgende verdeling wordt de komende jaren voor de gemeenten op de Hoekse Waard gehanteerd:

Van de totale decentralisatie-uitkering Vrouwenopvang worden allereerst de kosten voor de algemene voorzieningen (de voorzieningen voor de hele regio) afgetrokken. Te denken aan de residentiële opvang, inzet van de crisisdienst bij een Tijdelijk Huisverbod (zie figuur 5). Voor deze voorzieningen blijft de Hoekse Waard in ieder geval zolang de centrumgemeente constructie op de huidige manier gehandhaafd blijft gebruik maken van het aanbod hierin van de centrumgemeente Nissewaard. Na aftrek van de kosten voor de algemene voorzieningen blijft een bedrag over voor specifieke regionale inzet. Voor de Hoekse Waard is deze inzet gebonden aan de centrumgemeente Dordrecht en regio specifieke voorzieningen zoals de Dienst Jeugd en Gezondheid Zuid Holland Zuid. Wij willen daarin graag de Hoekse Waard de ruimte geven. Het resterende bedrag zullen we dan ook verdelen op basis van het aantal inwoners binnen de Zuid Hollandse Eilanden over de regio's Hoekse Waard en de regio Voorne Putten/ Goeree-Overflakkee. Het percentage leggen we in deze regiovisie direct vast tot en met 2018, zonder tussentijdse correctie. Voorwaarde voor de inzet van dit bedrag is natuurlijk wel dat het besteed wordt aan de aanpak van huiselijk geweld en kindermishandeling in de regio Hoekse Waard.

De verdeling op basis van het aantal inwoners na aftrek van de algemene voorzieningen ziet er dan als volgt uit:

<b>Gemeenten/ regio</b>	<b>Aantal inwoners per 1 mei 2015</b>	
<b>Hoekse Waard</b>	<b>85.699</b>	<b>30%</b>
<i>Voorne Putten</i>	<i>154.211</i>	<i>54%</i>
<i>Goeree-Overflakkee</i>	<i>48.204</i>	<i>17%</i>
<b>Totaal VP/ GO</b>	<b>202.415</b>	<b>70%</b>
<b>Totaal Zuid Hollandse Eilanden</b>	<b>288.114</b>	<b>100%</b>

Bij de uitwerking van het actieprogramma en na invulling van de decentralisatie-uitkering Vrouwenopvang kan concreet worden opgenomen wat dit financieel betekent voor de Hoekse Waard de komende jaren. Per jaar zal het bedrag kunnen veranderen afhankelijk van ontwikkelingen in de algemene voorzieningen Zuid Hollandse Eilanden.