

Vaailig Thoes

in regio Groningen

Regiovisie Huiselijk Geweld en Kindermishandeling
2014-2018



Inhoudsopgave

Inleiding	3
1. Doel van deze visie	4
1.1 Definities Huiselijk Geweld en Kindermishandeling	4
2. Visie, kader en uitgangspunten van de regiovisie	5
Visie	5
Kader	6
2.1 Duurzaam borgen van veiligheid	6
2.2 Triage	7
2.3 Toegankelijk en Laagdrempelig	7
2.4 Preventie	8
2.5 Geïntegreerde systeemaanpak en duidelijkheid in regiovoering	10
2.6 Lokaal waar het kan en bovenlokaal waar het moet	12
2.7 Stimuleren van eigen kracht (zelfredzaamheid) en ondersteuning voor het ontwikkelen van een sociaal netwerk (samenredzaamheid)	12
2.8 Ingezette hulp zo snel en zo kort als mogelijk, zo zwaar als noodzakelijk	13
2.9 Goede afstemming tussen veiligheids- en zorg(sociale) domein (lokale netwerken)	13
2.10 Privacy	14
3. Actuele ontwikkelingen in Groningen	15
3.1 Drie transities en beschermd wonen	15
3.2 Lokale sociale teams/Lokale netwerken	15
3.3 Tussenevaluatie nieuwe werkwijze huiselijk geweld	16
3.4 AMHK	16
3.5 Meldcode Huiselijk Geweld en Kindermishandeling	16
3.6 Strafrecht, Civielrecht en het Veiligheidshuis	17
3.7 Jeugdbescherming en Jeugdreclassering	17
3.8 Vrouwenopvang	17
3.9 Ouderenmishandeling	18
3.10 Centrum Seksueel Geweld	18
3.11 Multidisciplinair Centrum voor Kindermishandeling	19
3.12 Collectieve Opdracht Routeer Voorziening	19
4. Financiële middelen	19
5. Uitvoeringsplan	20
Bijlagen	21
Bijlage 1 Procesbeschrijving tot standkoming van de regiovisie en vervolg	21
Bijlage 2 Uitgangspunten Model Handelingsprotocol AMHK	24
Bijlage 3 Aandachtspunten Kadernota AMHK	26
Bijlage 4 Voorbeeld Stroomschema afhandeling melding	29
Bijlage 5 Afkortingen en begrippenkader	32
Bijlage 6 Ingekomen reacties op de regiovisie	34
Bijlage 7 Uitkomsten expertmeeting ervaringsdeskundigen	38
Bijlage 8 Opdrachtformulering afstemming zorg- en veiligheidsdomein	41
Bijlage 9 Uitvoeringsprogramma (wordt nog ontwikkeld)	45

Inleiding

Gemeenten staan voor de opgave een regiovisie te schrijven op het gebied van Huiselijk Geweld en Kindermishandeling. Die opdracht heeft de staatssecretaris van VWS¹ in een Kamerbrief van 14 december 2011 geformuleerd. Deze regiovisie is nodig omdat er nog geen geïntegreerde visie ligt. Huiselijk Geweld en Kindermishandeling worden doorgaans via verschillende routes en kanalen en door verschillende meldpunten en hulpverleners opgepakt. Dat betekent dat er onvoldoende samenhang is vanuit het gezinsperspectief. Het kan en moet efficiënter. In de regio Groningen is vanuit de organisaties, die betrokken zijn bij Huiselijk Geweld en Kindermishandeling ook aangegeven, dat het anders moet.

Gemeenten hebben groot belang bij een visie op een integrale aanpak, omdat zowel Huiselijk Geweld (*beleidsterrein Wet Maatschappelijke Ondersteuning=WMO*) als Kindermishandeling (*beleidsterrein Jeugd*) vaak tegelijkertijd in een gezin of huishouden aan de orde zijn en gemeenten verantwoordelijk worden voor de integrale beleidsontwikkeling en uitvoering van beide beleidsvelden. Daarnaast zijn de gemeenten bezig met de voorbereiding en implementatie van de nieuwe Jeugdwet, de veranderingen in de Algemene Wet Bijzondere Ziektekosten (AWBZ) en de WMO. Het is dus zeer belangrijk dat de regiovisie aansluit bij deze ontwikkelingen.

Vanaf 2015 worden de 23 Groninger gemeenten geacht in regionaal verband afspraken gemaakt te hebben over de besteding van de regionale middelen die het rijk ter beschikking stelt aan de centrumgemeente Groningen. Als logisch gevolg moeten de gemeenten afspraken maken over de aansluiting van het regionaal gefinancierde op het lokaal gefinancierde deel van de aanpak Huiselijk Geweld en Kindermishandeling. Alle gemeenten zijn verantwoordelijk voor een ketenaanpak op het gebied van Huiselijk Geweld en Kindermishandeling. In Groningen is deze regiovisie tot stand gekomen in samenspraak en samenwerking met de regio gemeenten. Op 22 oktober 2012 heeft het bestuurlijk OOGO² de opdracht gegeven te starten met de ontwikkeling van de regiovisie.

De G4-gemeenten hebben in 2013 de eerste geïntegreerde visie ontwikkeld. Zij hebben een platform van deskundigen vanuit de wetenschap en vanuit de organisaties die bij de aanpak Huiselijk Geweld en Kindermishandeling betrokken zijn gevraagd die visie vorm te geven. De regio Groningen heeft gewacht op deze visie en deze als onderlegger en startpunt gebruikt om invulling te geven aan de eigen regiovisie. Er is gewerkt met een projectgroep bestaande uit ambtenaren van de regiogemeenten en vanuit de domeinen Jeugd, Welzijn en Zorg, OGGz, Veiligheid en AWBZ.

Naast de ontwikkeling van de regiovisie is in de nieuwe WMO opgenomen dat colleges van B&W de taak krijgen op bovenlokaal niveau zorg te dragen dat er één meldpunt komt voor Huiselijk Geweld en Kindermishandeling (Advies en Meldpunt Huiselijk Geweld en Kindermishandeling = AMHK).

Er zijn 3 redenen een AMHK te organiseren

1. met een gezamenlijke aanpak van Huiselijk Geweld en Kindermishandeling ontstaat er een integrale aanpak van een veiligheidsproblematiek in gezinnen en dan kan er gewerkt worden met 1 plan voor het gehele gezin
2. Er ontstaat meer samenhang tussen Huiselijk Geweld en Kindermishandeling]
3. Er is een helder meldpunt voor burgers en professionals voor alle vormen van Huiselijk Geweld en Kindermishandeling

Het AMHK krijgt een wettelijke verankering in de WMO, met een haakje in de nieuwe Jeugdwet.

Beide ontwikkelingen (formuleren van een regiovisie en de vorming van een AMHK) zijn in Groningen in elkaar geschoven. De vorming van het AMHK is een onderdeel van de regiovisie geworden. De projectleider voor de vorming van het AMHK heeft deel uitgemaakt van de projectgroep van de regiovisie.

In bijlage 1 wordt het proces beschreven hoe de visie tot stand is gekomen.

De regiovisie moet elke 4 jaar geactualiseerd worden.

¹ Alle afkortingen zijn opgenomen in de begrippenlijst, die als bijlage 5 is toegevoegd

² Op overeenstemming gericht overleg – zie begrippenlijst in de bijlage

1. Doel van de visie

Deze regiovisie heeft tot doel om met alle gemeenten in Groningen te komen tot gezamenlijke beleidsuitgangspunten en afspraken over een integrale en gezamenlijke aanpak van Huiselijk Geweld en Kindermishandeling. Het beleid moet er toe leiden dat geweld zo vroeg mogelijk wordt gesignaleerd en duurzaam wordt beëindigd. De visie geeft de richting voor de komende jaren aan van waaruit de uitvoeringspraktijk verder invulling moet krijgen. Deze visie is tot stand gekomen met inbreng van organisaties en ervaringsdeskundigen.

1.1 Definities Huiselijk Geweld en Kindermishandeling

Het gebruik van begrippen in de wereld van hulpverlening, strafrecht, Huiselijk Geweld en Kindermishandeling is niet uniform. Het doel is om in de uitwerking van deze visie expliciet stil te staan bij welk begrippenkader we gebruiken. In deze visie wordt zeer bewust gesproken over Huiselijk Geweld en Kindermishandeling³.

Onder **Huiselijk Geweld** wordt in deze visie verstaan:

Geweld dat door iemand uit de huiselijke kring van het slachtoffer is gepleegd. Met 'huiselijke kring' worden (ex-)partners, familieleden en huisvrienden bedoeld. Het woord huiselijk verwijst niet naar de plaats waar het geweld plaatsvindt (kan overal; in huis, op straat, in een café) maar naar de relatie tussen pleger en slachtoffer. Bij huiselijk geweld kan het gaan om lichamelijk, psychisch of seksueel geweld. Het kan de vorm aannemen van (ex-)partnergeweld, eengerelateerd geweld (schadelijke traditionele praktijken), kindermishandeling, verwaarlozing van ouderen of geweld tegen ouders.

Kindermishandeling is gedefinieerd in de Wet op de Jeugdzorg en is; 'Elke vorm van een voor een minderjarige bedreigende of gewelddadige interactie van fysieke, psychische of seksuele aard die de ouders of andere personen ten opzichte van wie de minderjarige in een relatie van afhankelijkheid onvrijheid staat, actief of passief opdringen, waardoor ernstige schade wordt berokkend of dreigt te worden berokkend aan de minderjarige in de vorm van fysiek of psychisch letsel. Het gaat hierbij om: seksuele mishandeling, fysieke mishandeling, emotionele/psychische mishandeling, fysieke verwaarlozing, emotionele/psychische verwaarlozing en getuige zijn van partnergeweld.

Kortom, de volgende vormen van Huiselijk Geweld en Kindermishandeling vallen onder de regiovisie: Kindermishandeling, inclusief getuige zijn van huiselijk geweld, (ex-)partnergeweld, Ouderenmishandeling, Eengerelateerd geweld en vrouwelijke genitale verminking (vrouwenbesnijdenis) en Geweld tegen ouders/opvoeders door kinderen en (jong)volwassenen

Al deze vormen van geweld kunnen zich voordoen als:

Fysieke mishandeling/-verwaarlozing, Psychische mishandeling/ -verwaarlozing, Seksueel geweld/ -misbruik en Financiële uitbuiting/ -misbruik.

Opdracht 1: Beschrijf de andere vormen van geweld in afhankelijkheidsrelaties als vervolg op de regiovisie samen met de regiogemeenten, uitvoerende organisaties en cliënt(en)(vertegenwoordigers).

³ Er is niet gekozen voor de term 'geweld in afhankelijkheidsrelaties' en ook niet voor 'geweld in huiselijke kring'. Geweld in afhankelijkheidsrelaties slaat nadrukkelijk ook op geweld van professionals jegens volwassenen of kinderen die aan hun zorg zijn toevertrouwd. Het gaat dan bijvoorbeeld over geweld en kindermishandeling binnen scholen, zorginstellingen en sportverenigingen. Dit fenomeen is zeer ernstig maar verdient een andere aanpak dan in deze visie wordt geschetst. Ook mensenhandel en loverboy-problematiek vragen specifieke aandacht die niet in deze regiovisie zal worden gevat. Gemeenten hebben een verantwoordelijkheid voor de opvang van de slachtoffers van mensenhandel (mensen die een beroep doen op de beschermingsregeling, opgenomen in de Vreemdelingen circulaire, de zgn. 'B9 regeling'). Sinds maart 2012 vallen slachtoffers van mensenhandel onder de gemeentelijke taakstelling op het gebied van het toekennen van woningen. Het is dan ook van groot belang dat gemeenten ook op deze terreinen beleid formuleren dat in lijn ligt met de regiovisie Huiselijk Geweld en Kindermishandeling. We spreken niet over 'geweld in huiselijke kring' omdat kindermishandeling zich in de meeste gevallen uit in de vorm van verwaarlozing en vooral het grote publiek dit niet als 'jegens het kind uitgeoefend geweld' ziet.

2. Visie, kader en uitgangspunten van de regiovisie

Visie Huiselijk Geweld en Kindermishandeling gaat om het schenden van een grondrecht. Alle burgers, volwassenen en kinderen, ouderen en jongeren hebben het recht in veiligheid te leven en op te groeien.

In Groningen willen we er voor zorgen dat de schending van het recht in veiligheid te leven en op te groeien snel en duurzaam stopt

Als dat grondrecht wordt geschonden, uitgerekend op de plek waar je het meest veilig zou moeten zijn en waar je het meest kwetsbaar bent, namelijk in de huiselijke omgeving, dan hebben we te maken met een buitengewoon ernstig fenomeen, omdat de gevolgen op korte en – zeker voor kinderen – op langere termijn veelal desastreus zijn. De schending van een grondrecht legitimeert de overheid in te grijpen, teneinde de veiligheid te herstellen. Dat kan leiden tot de aanhouding van de plegger, het in veiligheid brengen van delen van het gezin en tot het uit huis plaatsen van kinderen, dan wel – op bevel van de burgemeester – het opleggen van een tijdelijk huisverbod aan de plegger.

Met die ingrepen wordt bereikt dat de veiligheid op korte termijn wordt hersteld. Dat is buitengewoon belangrijk, maar uiteindelijk gaat het er om dat op de langere termijn de onveilige situaties duurzaam tot het verleden behoren. Als dat niet gegarandeerd kan worden, wordt de schending van het grondrecht immers niet opgeheven.

Er zal gezocht moeten worden naar een aanpak die de kans op een blijvende veilige situatie aanzienlijk vergroot. Huiselijk Geweld en Kindermishandeling zijn fenomenen, die het leven van betrokkenen vaak langdurig en hevig ontwrichten. Voor verreweg de meeste betrokkenen geldt, dat het lang duurt en heel veel energie kost voordat de negatieve ervaringen enigszins zijn verwerkt. Maar de meest kwetsbare groep komt daar vaak niet eens aan toe. Slachtoffers uit zwakkere sociale milieus, met vaak een negatief zelfbeeld en een gebrekkige weerbaarheid, lukt het vaak niet om weer een ‘gewoon’ leven te leiden. We vinden ze terug als

In Groningen investeren we in de betrokkenen door een systeemgerichte integrale (zowel veiligheid als hulpverlening) aanpak voor het gehele huishouden, waarbij de juiste deskundigheid bij de start van het (herstel)proces wordt ingezet.

oververtegenwoordiging in de politiestatistiek. Velen van hen veroorzaken in hun latere leven hoge maatschappelijke kosten door het plegen van criminaliteit en veroorzaken van overlast. Huiselijk Geweld en Kindermishandeling tekenen in veel gevallen en op tal van manieren de toekomst van kinderen die er getuige of slachtoffer van zijn. In gezinnen waar zich huiselijk geweld of kindermishandeling afspeelt, is er een verhoogd risico dat de kinderen van nu de plegers en slachtoffers van straks zullen zijn. In Groningen willen we daarom die ‘intergenerationele’ overdracht stoppen.

Huiselijk Geweld en Kindermishandeling zorgen ook voor hoge maatschappelijke kosten. Kindermishandeling leidt tot lichamelijke en psychische gezondheidsklachten van de slachtoffers en daarmee tot een hoge zorgconsumptie en hoog percentage schoolverzuim. Voor slachtoffers van huiselijk geweld geldt iets soortgelijks; ook daar een zeer hoog arbeidsverzuim en steeds weer terugkerende zorgconsumptie. Alle ondersteuning die er aan kan bijdragen dat slachtoffers van huiselijk geweld zo snel en goed als mogelijk weer hun leven op kunnen pakken zal beschikbaar moeten zijn.

Het maakt nauwelijks verschil of een hulpverlener uit dezelfde cultuur afkomstig is of dezelfde taal spreekt. “Je vuile was buiten hangen doe je gewoon niet”.

Geweld in huiselijke kring en kindermishandeling (ook als het om verwaarlozing gaat) zijn nog steeds onderwerpen waarover op grote schaal bij voorkeur wordt gezwegen. Dat geldt niet alleen voor burgers, maar ook een groot aantal professionals vindt het nog steeds moeilijk om geweld jegens huis- of familieleden of verwaarlozing van kinderen of ouderen aan de orde te stellen. Gezinnen en families waar het voorkomt, schamen zich er voor, zwijgen er veelal over en behandelen het onderwerp ook onderling als een geheim.

Taboe, schaamte, “het geheim” en culturele druk zorgen ervoor dat gezinssystemen zich isoleren en daarmee heel lang in staat zijn om hulpverlening buiten de deur te houden. Het is een absolute noodzaak om dit hardnekkige, zich in het binnenste van de privésfeer afspelende fenomeen te doorbreken. Er moet iets worden ontwikkeld waardoor het taboe, de schaamte, het geheim en daarmee het isolement kunnen worden doorbroken.

Uit de ervaringen van de betrokken organisaties, maar vooral ook vanuit verhalen van ervaringsdeskundigen wordt gesteld dat Huiselijk Geweld en Kindermishandeling gemiddeld meestal 3 jaar aan de gang is voordat er uiteindelijk wordt ingegrepen of gemeld. We zullen er voor moeten zorgdragen, dat de signalen eerder opgepakt worden, dat de professionals in het veld goed opgeleid worden in het signaleren en bespreekbaar maken Huiselijk Geweld en Kindermishandeling.

In Groningen zorgen we voor laagdrempeligheid en toegankelijkheid door een gezamenlijk meldpunt in te richten voor alle vormen van Huiselijk Geweld en Kindermishandeling

Kader

Bovenstaande visie is deels al in de opdracht voor de vorming van het AMHK in Groningen opgenomen. Door de vorming van het AMHK wordt de wijze van werken effectiever, integraler en voor het gezin veiliger. Daarnaast wordt rekening gehouden met het ontwikkelde Groninger Functioneel Model, wat in grote lijnen de (nieuwe) basisstructuur van de jeugdzorg in Groningen weergeeft. In de Groninger visie worden een tiental leidende uitgangspunten beschreven:

1. **Duurzaam borgen van de veiligheid**
2. **Triage**
3. **Toegankelijk en Laagdrempelig**
4. **Preventie**
5. **Geïntegreerde systeemaanpak 1 gezin(huishouden), 1 plan en 1 (casus)regisseur**
6. **Lokaal waar het kan en bovenlokaal waar het moet.**
7. **Stimuleren van eigen kracht (zelfredzaamheid) en ondersteuning voor het ontwikkelen van een sociaal netwerk (samenredzaamheid)**
8. **Ingezette hulp zo snel en zo kort als mogelijk, zo zwaar als noodzakelijk**
9. **Goede afstemming tussen gedwongen kader en zorg/hulpverlening**
10. **Privacy**

2.1. Duurzaam borgen van Veiligheid

De aanpak van Huiselijk Geweld en Kindermishandeling zijn beleidsthema's die behoren tot het domein van de Wmo. Het grote verschil tussen de aanpak van Huiselijk Geweld en Kindermishandeling enerzijds en andere beleidsvelden in de Wmo anderzijds is, dat bij Huiselijk Geweld en Kindermishandeling de veiligheid van betrokkenen in het geding is. Soms gaat het om levensbedreigende situaties. Dat veiligheidsaspect vereist een andere aanpak. Het allereerste dat moet gebeuren is ervoor zorgen dat slachtoffers veilig zijn en dat vereist dat er direct een veiligheidsanalyse gemaakt moet worden. Als de thuissituatie niet veilig gemaakt kan worden, kunnen betrokkenen ondergebracht worden bij familie of in de opvang. Andere maatregelen zijn een tijdelijk huisverbod voor de pleger of kinderbeschermingsmaatregelen.

Er wordt in onze aanpak van Huiselijk Geweld en Kindermishandeling bijgedragen aan het duurzaam borgen van de veiligheid

'De huisarts is degene bij wie je terecht zou moeten kunnen met je problemen, maar het is tevens degene die de hele familie kent. Dat is betekenisvol voor het gevoel van veiligheid'.

door en voor alle betrokkenen. Bij een huisbezoek staat de veiligheid van het kind (vooral) en het gezin(systeem) voorop, binnen de waarborg van de eigen veiligheid van de hulpverlener. De veiligheid wordt geborgd door een goede analyse en een brede op het leefsysteem gerichte beoordeling van deskundigen, die daarvoor zijn opgeleid, over de ernst en de risico's in het gezin. Het is van belang de juiste maatregelen te nemen en te borgen, zodat het risico op herhaling zo klein mogelijk is. Als vervolg op de triage (zie 2.2) wordt er binnen afgesproken termijnen een integraal veiligheids-zorgplan gemaakt. Voorwaarden voor het duurzaam borgen van veiligheid zijn een goede samenwerking, informatieuitwisseling en heldere afspraken

tussen het AMHK, het veiligheidshuis en de lokale netwerken. Dit wordt uitgewerkt in de vorming van het AMHK in samenhang met het uitvoeringsplan.

Opdracht 2: In het uitvoeringsplan wordt vastgelegd hoe de samenwerking tussen het AMHK, het veiligheidshuis en de lokale netwerken vorm krijgt. Hierin wordt eveneens het gedwongen kader meegenomen.

2.2 Triage

Triage is een brede analyse van de mogelijke oorzaken van het geweld en de problemen in het gezinssysteem. De triage wordt gedaan door een specialist die brede kennis heeft van Huiselijk Geweld en Kindermishandeling (in ieder geval op het gebied van veiligheid), complexe problematiek en strafrechtelijke procedures. Er wordt gebruik gemaakt van de informatie die beschikbaar is. De informatie kan o.a. komen uit politiegegevens, eerdere meldingen bij het AMHK, andere specialistische organisaties (Lentis, Elker, Verslavingszorg), het veiligheidshuis en/of vanuit het lokale netwerk. Deze informatie wordt geanalyseerd en de ernst en de complexiteit van de problematiek wordt bepaald. Als door de politie, of door een hulp/welzijnsinstelling een melding wordt gedaan van huiselijk geweld, wordt aan betrokkenen verteld, dat er iemand van het lokale netwerk en/of een deskundige van het AMHK komt om over Huiselijk Geweld en Kindermishandeling te praten. Na iedere melding van huiselijk geweld of kindermishandeling wordt door experts op het gebied van huiselijk geweld of kindermishandeling (AMHK professionals) de ernst van de situatie ingeschat en welke veiligheidsdreiging voor de kinderen en/of het slachtoffer is. Dit is bepalend voor de snelheid van handelen. Er wordt een vastgelegd binnen het AMHK welke basisinformatie er nodig is om te kunnen handelen. Daarnaast is in het proces vastgelegd met welke termijnen er gewerkt wordt. De ervaring leert dat bij ernstige situaties van Huiselijk Geweld en Kindermishandeling het contact met het gezin zo snel als mogelijk moet worden gelegd, omdat het gezinssysteem nog 'open' ligt. Er wordt een keuze gemaakt de melding bij 'lichtere' gevallen kortweg door te verwijzen naar een lokaal netwerk ter afhandeling.

'Liever was ik veel eerder wakker geschud door een agent of hulpverlener.'

Bij 'zwaardere' gevallen wordt onderzoek gedaan naar de oorzaken die geleid hebben tot het geweld of de mishandeling. Daarbij wordt de problematiek gezien vanuit het perspectief van alle betrokken gezinsleden. Op basis hiervan wordt bepaald welke veiligheidsmaatregelen acuut moeten worden genomen en/of welke andere interventies noodzakelijk zijn. Dit kan zijn specialistische behandeling/begeleiding, maar ook drang of dwangtraject voor de dader, uithuisplaatsing van de kinderen/het slachtoffer etc. De uitwerkingen van de triage moeten een weerslag hebben in het veiligheids/zorgplan. De termijn van de triage vanaf de melding is maximaal een dag. In de regio Groningen wordt gebruikt gemaakt van een coderingssysteem waarin de ernst van de situatie wordt weergegeven in het kader van veiligheid. Deze coderingen zijn rood, oranje en groen⁴. In het uitvoeringsplan wordt beschreven wat de reikwijdte is van de triage. Dit is afgestemd met de werkwijze van het te vormen AMHK.

2.3. Toegankelijk en laagdrempelig

In het eerste contact met politie moet er ook meer aandacht zijn voor de kinderen.

Vanuit de overheid moet systematisch worden gewerkt aan het doorbreken van het taboe op Huiselijk Geweld en Kindermishandeling. Je mag er niet over praten, je moet er over praten. Signalering is geen veroordeling of verraad, maar hulp. Er moet in elk dorp of iedere wijk een laagdrempelig lokaal netwerk van professionals zijn die het burgers heel eenvoudig maakt om vermoedens van Huiselijk Geweld of Kindermishandeling te bespreken.

Die burger moet er van op aan kunnen dat het uiten van zo'n vermoeden op een professionele manier wordt gevolgd door een verkenning en indien nodig door professionals bespreekbaar gemaakt. Vooral ook omdat bij signalering een veiligheidsaspect speelt dat professioneel moet worden ingeschat en behandeld. Professionals moeten, als ze zelf een vermoeden hebben gekregen van Huiselijk Geweld en Kindermishandeling, al dan niet na advies ingewonnen te hebben van experts, ook zelf het gesprek aangaan met de betrokkenen.

⁴ In bijlage 5 wordt weergegeven wat de definitie en reikwijdte is van de coderingen

De meldcode is hierbij behulpzaam. Van belang is dat betrokkenen en burgers ook buiten hun direct sociale omgeving terecht kunnen bij een advies en meldpunt (AMHK). Er wordt Noord-Nederlands onderzocht of er een handleiding moet komen om goed door te kunnen vragen als er een vermoeden is van Huiselijk Geweld en Kindermishandeling. Deze is dan beschikbaar voor zowel de politie, andere professionals en vrijwilligers.

Bij Huiselijk Geweld en Kindermishandeling moeten inwoners en professionals goed weten waar ze terecht kunnen voor melding, advies en hulp. In geval van zorgen is de drempel voor het doen van een melding zo laag mogelijk. Er is vertrouwen dat na een melding een zorgvuldige en professionele actie volgt. Daarbij is het van essentieel belang dat het AMHK waar de melding binnenkomt een onafhankelijke positie heeft binnen de keten en niet verbonden is aan een organisatie die zorg aanbiedt. Het AMHK moet bij het contact met de burgers en professionals aangeven of het gaat om een **melding**, wat dus vervolgcacties inhoudt, of een **advies**, bv. een verwijzing naar het lokale netwerk.

Het AMHK werkt volgens 4 randvoorwaarden:

1. **Methodisch.** Het AMHK werkt volgens een vaste en goed omschreven methode. Er worden doelen gesteld, er is een systematische opbouw en scheidt verschillende processtappen van elkaar.
2. **Zorgvuldig.** Het AMHK legt afspraken vast. Maakt betrokkenen bij huiselijk geweld en kindermishandeling duidelijk welke overwegingen hebben geleid tot de besluiten die genomen zijn/worden.
3. **Transparant.** Het gezin of huishouden wordt nauw betrokken bij het proces in te komen tot veiligheid op korte en langere termijn. Het AMHK is open over de informatie waarover het beschikt en over de wijze waarop de informatie is verkregen en wie er verder over beschikt⁵.
4. **Samenhang.** In verband met het veiligheidsaspect bij Huiselijk Geweld en Kindermishandeling wordt intensief samengewerkt met het Veiligheidshuis

2.4. Preventie

Voorwaarde voor een goede aanpak is dat lokale professionals een zeer goede kennis hebben van alle verschillende vormen van Huiselijk Geweld en Kindermishandeling, de aanpak en op de hoogte zijn van de afspraken wanneer en hoe hulp van experts in te schakelen. Het liefst willen we Huiselijk Geweld en Kindermishandeling voorkomen. Als we spreken over voorkomen van geweld valt dit uiteen in drie verschillende onderdelen:

- Het opleiden van professionals in aspecten van Huiselijk Geweld en Kindermishandeling
- Het geven van voorlichting over Huiselijk Geweld en Kindermishandeling
- De preventie van Huiselijk Geweld en Kindermishandeling.

Opleiding

Professionals die werken in de wijken met de burgers, of het nu verpleegkundigen, kinderwerkers, of onderwijzers zijn moeten in hun opleiding zodanig worden opgeleid dat ze in staat zijn Huiselijk Geweld en Kindermishandeling te signaleren en bespreekbaar te maken. We zullen dit met de onderwijsinstellingen bespreken en in gang zetten.

Voorlichting

Voorlichting gaat om het stellen van de norm: Huiselijk Geweld en Kindermishandeling is onder alle omstandigheden, jegens wie ook gepleegd, altijd onaanvaardbaar. Voorlichting richt zich op een breed publiek, maar ook op specifieke beroepsgroepen zoals huisartsen, onderwijsgevendenden, kinderwerk en sportverenigingen. Doel is het vergroten van het algemene bewustzijn over de problematiek rond Huiselijk Geweld en Kindermishandeling en het vergroten van kennis en mogelijkheden hier ook iets aan te doen. Preventie is vaak een ondergeschoven kindje, een activiteit waarvan wordt betwijfeld of het wel effect zal hebben.

⁵ In uitzonderingsgevallen wordt deze informatie niet beschikbaar gesteld. Dit moet wel expliciet vastgelegd worden.

Maar preventie is meer dan een beïnvloedingscampagne of een losse actie vanuit een steunpunt of gemeente. Preventie is essentieel om Huiselijk Geweld en Kindermishandeling te voorkomen.

De doelen zijn om Huiselijk Geweld en Kindermishandeling onder de aandacht te brengen van hun inwoners, vrijwilligers en lokaal werkende professionals. Implementatie van de gemeentelijk verplichting in het kader van de wet op de meldcode is hierbij van belang. Daarnaast ontwikkelen de gemeenten een aanpak om inwoners en vrijwilligers handelingsbekwaam te maken in het signaleren en melden van Huiselijk Geweld en Kindermishandeling. Er zal onderzoek gedaan moeten worden naar effectieve vormen van preventie⁶. In het kader van preventie van Huiselijk Geweld en Kindermishandeling moet er een plan komen waarin heel precies informatie en handreikingen worden gegeven aan doelgroepen, van heel algemeen naar heel specifiek. Het plan richt zich op de beïnvloeding van de gehele bevolking in de gemeente maar is ook een gerichte benadering van risicowijken, daarbinnen van risicogroepen en daarbinnen van specifieke risicogezinnen. Als gemeente moet je weten hoe deze risicowijken, doelgroepen en huishoudens getraceerd, het doelmatigst bereikt kunnen worden en welke capaciteit je nodig hebt om te komen tot een dergelijk plan en de uitvoer ter hand te nemen.

Vanuit het overleg met de huisartsen wordt verzocht scholing te organiseren op het onderkennen van Huiselijk Geweld en Kindermishandeling. Er wordt aangesloten op de huisartsen scholingsdag.

Opdracht 3: In het uitvoeringsplan van deze regiovisie wordt het proces en inhoud beschreven hoe dit preventieonderdeel in de regio Groningen wordt vorm gegeven.

Intergenerationele overdracht

Een zeer belangrijk aspect binnen preventie is de intergenerationele overdracht. Hiermee wordt bedoeld dat door ervaringen als kind met vormen van Huiselijk geweld en Kindermishandeling de kans aanmerkelijk groter is dat later het kind als volwassene ook huiselijk geweld toepast. Het is van belang dat kinderen die betrokken zijn bij Huiselijk geweld en kindermishandeling in de jeugdperiode nog een aantal contactmomenten hebben met een deskundige.

Die contactmomenten kunnen worden bepaald door de overgangen in de leeftijd, zoals van schoolgaand kind naar puberteit, of van puberteit naar adolescentie. Het is belangrijk voor het kind te weten wat de gevolgen zijn van

Huiselijk Geweld en Kindermishandeling. Het kind kan in de loop van de levensjaren deskundige ondersteuning krijgen om hier wat aan te doen. Er is een onderzoeksrapport verschenen van de kindombudsman⁷, waarin geconcludeerd wordt dat nog te weinig kinderen en ouders worden bereikt. Er wordt vanuit dit onderzoeksrapport een aantal aanbevelingen gegeven die in de regiovisie worden opgenomen. Groningen heeft de doelstelling overgenomen om het aantal kinderen dat te maken krijgt met kindermishandeling in de komende 3 jaar met minimaal 50% procent te verminderen. Deze doelstelling is alleen haalbaar als organisaties Huiselijk Geweld en Kindermishandeling structureel melden bij het AMHK. Er worden afspraken hierover gemaakt met de lokale netwerkpartners. Tevens zullen de gemeenten meer de risicogroepen in beeld moeten te krijgen en effectieve preventieprogramma's ontwikkelen

In Groningen willen we intergenerationele overdracht stoppen

Opdracht 4: Voorkomen van intergenerationele overdracht wordt als specifieke preventieactiviteit meegenomen in de opdracht bij de vorming van het AMHK

In de regio Groningen is dit jaar een pilot van start gegaan over een preventief huisverbod bij kindermishandeling. Deze pilot wordt samen met de regio Friesland en Drenthe gedaan. De wettelijke mogelijkheden van een huisverbod worden tot nu toe nauwelijks gebruikt om kindermishandeling te beëindigen, terwijl het een goede maatregel is waarbij niet de kinderen, maar de pleger van het geweld

⁶ De gemeenten kunnen een onderzoeksagenda maken vanuit de Academische Werkplaats (RUG).

⁷ Preventie van kindermishandeling in gemeenten

(tijdelijk) uit huis wordt gezet. In die tijd kan onderzocht worden welke acties nodig zijn om het geweld duurzaam te beëindigen.

In dit project wordt gewerkt met een 'weegteam' dat onderzoekt of een casus (juridisch) geschikt is voor het opleggen van een huisverbod. Bij een positief advies van het weegteam volgt de normale huisverbodprocedure. Het weegteam werkt nauw samen met het AMHK.

Opdracht 5: Deze pilot zal in samenhang met de verdere ontwikkeling van het AMHK worden geëvalueerd.

Vroegsignalering en melding

Hoe eerder huiselijk geweld of kindermishandeling wordt gesignaleerd, hoe sneller kan worden ingegrepen. Op deze wijze kan geweld worden voorkomen en is ook de inzet van zwaardere zorg niet nodig.

Professionals in het lokale sociale domein en in het veiligheidsdomein moeten deskundig zijn om vroegtijdig te signaleren en het gesprek aan te gaan. Maar ook de inzet van vrijwilligers en inwoners in de volle breedte kan een belangrijke bijdrage leveren aan een snelle interventie, waardoor erger wordt voorkomen.

Door een goede uitvoering te realiseren wordt outreachend gewerkt en wordt bij signalering van Huiselijk Geweld en Kindermishandeling van iedereen verwacht tot actie over te gaan. Daarvoor moet laagdrempelig een plek zijn waar men advies kan vragen en kan melden.

De zorgmeldingen die de politie voorgaande jaren deed bij Bureau Jeugdzorg worden voornamelijk meegenomen bij de verdere ontwikkeling van het AMHK. De politie wil graag dat het AMHK daarin de sleutelrol vervult.

2.5. Geïntegreerde systeemaanpak en duidelijkheid in regievoering

Bij de aanpak van Huiselijk geweld en Kindermishandeling zijn systeemgericht kijken, handelen en werken volgens 'één huishouden, één plan', één regisseur belangrijke uitgangspunten om effectief te kunnen werken. Alle leden van het gezin, of huishouden worden actief en met inachtneming van hun onderlinge relaties en patronen betrokken bij de tot standkoming van het veiligheids/hulpverleningsplan. Zij worden dus betrokken bij de analyse van de problemen en de oplossingen daarvan, zonder dat de individuele problematiek uit het oog wordt verloren. Ook kinderen worden zoveel als mogelijk actief betrokken bij dit proces. Er wordt integraal en systeemgericht gewerkt.

Het geïntegreerd casemanagerschap is een specifieke werkwijze waar de meeste hulpverleningsorganisaties niet mee vertrouwd zijn. Toch vinden de organisaties het belangrijk deze weg in te slaan. Hiervoor moeten mensen wel getraind worden. Het vraagt een aparte deskundigheid om systeemgericht te werken en ook nog met dader, slachtoffer en evt. met kinderen. Deze training zou aan het lokale netwerk aangeboden moeten worden.

Integraal en systeem gericht werken betekent ook dat het gezin of het huishouden in z'n totale context wordt beschouwd en geanalyseerd. In systemen waar Huiselijk Geweld en Kindermishandeling voorkomen zijn vaak problemen op meerdere leefgebieden aan de orde. Om huiselijk geweld duurzaam te kunnen beëindigen zullen al die vraagstukken bij de aanpak in beeld moeten worden gebracht en onderdeel uitmaken van de aanpak. Psychiatrische problemen, verslaving, financiële problemen kunnen een extra aanleiding zijn waardoor Huiselijk Geweld en Kindermishandeling plaatsvindt. Het is van wezenlijk belang dat vanuit de aanpak de juiste deskundigheid wordt betrokken.

De organisaties, die specialistische kennis hebben dienen deze voor het lokale netwerk/sociale teams of het AMHK beschikbaar te stellen.

Professionals moeten daarom kennis hebben van zowel volwassenen- als jeugdproblematiek en dat ze op het juiste moment de juiste expertise inzetten of inschakelen. Professionals in lokale teams moeten zijn toegerust met methodieken zoals oplossingsgericht werken en Signs of Safety.


Tijdens de behandelingen blijkt vaak sprake van slachtofferschap bij de dader, zeker vaak in het verleden maar vaak ook in de recente geschiedenis. De ondervraagde daders geven aan het positief te vinden dat er voor beide aspecten aandacht is. Systeemgerichtheid vinden zij erg belangrijk, vooral als er kinderen betrokken zijn.

Signs of Safety is zelfregieversterkend omdat alle betrokkenen gezamenlijk uitwerken hoe ze de situatie voor iedereen veiliger kunnen maken.

Daarmee zijn ze mede-eigenaar van het probleem en de aangedragen oplossingen. Voor een sluitende aanpak, ook op lokaal niveau is het noodzakelijk dat alle professionals de verschillende vormen van Huiselijk Geweld en Kindermishandeling kunnen signaleren en bespreekbaar maken en weten wat zij na signalering moeten doen en niet moeten doen. Zij moeten een eerste inschatting van veiligheidsrisico's kunnen maken en weten wanneer zij specialistische kennis moeten inschakelen. Het AMHK moet haar expertise (regionaal mandaat, lokaal beschikbaar) zodanig inzetten dat ze onvoorwaardelijk achter (eventueel aanwezige) kinderen staat. Om zowel veiligheid als zorg/hulpverlening in het plan op te nemen moet er een duidelijke verbinding zijn tussen het AMHK, het veiligheidshuis en de lokale zorg/hulpverleningsstructuur. Voor uitwisseling van informatie en een duidelijke verbinding is het zaak om vanuit het AMHK per gemeente één aanspreekpunt te hebben. Daarnaast is het van belang dat de lokale netwerken aan het AMHK bekend maken (en actueel houden) wie vanuit het lokale netwerk het aanspreekpunt is. Ook de afstemming met veiligheidsdomein, het AMHK en het lokale netwerk is noodzakelijk. Op deze manier worden er geen verschillende trajecten uitgezet in het gezin.

Regievoering

Er worden duidelijke afspraken gemaakt wie waarvoor verantwoordelijk is. Er wordt per gezinssysteem een casusregisseur aangesteld. Deze casusregisseur is verantwoordelijk voor de uitvoering van het veiligheids/hulpverleningsplan. De casusregisseur komt vanuit het lokale netwerk, waarbij het belangrijk is dat deze persoon kennis en kunde heeft m.b.t. de grootste problematiek. Hij is tevens intermediair tussen de verschillende professionals, vrijwilligers en andere betrokkenen. Hij ondersteunt het gezin in het realiseren van de afspraken die zijn vastgelegd in het plan. Er wordt gewerkt van uit een uniform handelingsprotocol (zie bijlage 2). Bij de aanpak van Huiselijk Geweld en Kindermishandeling zijn systeemgericht kijken en handelen, en werken volgens 'één huishouden, één plan, één regisseur' belangrijke uitgangspunten om effectief te kunnen werken. Er wordt dan ook gewerkt met een analyse op alle leefgebieden. Deze analyse moet er toe leiden dat er een goed overzicht is van de risico's, de problemen en evt. hulpverlening op die verschillende leefgebieden. Enkel op deze manier kan integraal, systeemgericht en effectief een aanpak gerealiseerd worden.



Het hebben van één hulpverlener als aanspreekpunt die overal vanaf weet en erbovenop zit, werkt heel goed.

De bestuurders in de regio Groningen hebben aangegeven dat er niet teveel vormen van regie moeten worden gebruikt. De nadruk moet liggen op het handelen. Om echter toch de verantwoordelijkheden helder en duidelijk te beschrijven is binnen de provincie Groningen er voor gekozen twee regievormen⁸ toe te passen, nl. Casusregie en Procesregie. Casusregie ligt zoveel als mogelijk primair bij het lokale netwerk. De procesregie ligt bij het AMHK, of evt. het Veiligheidshuis. De procesregie is een noodzaak in de huidige ontwikkelingen, waarbij het niet zeker is of het lokale netwerk de juiste kennis en kunde heeft om adequaat te handelen in situaties van Huiselijk Geweld en Kindermishandeling. Bij zaken waarin ook strafrechtelijke processen een rol spelen, of die zeer complex van aard is, heeft het Veiligheidshuis de procesregie. Bij casus- en procesregie is het van wezenlijk belang dat er goede afspraken gemaakt worden over wie de casusregie en procesregie heeft. Er worden afspraken gemaakt over de tijdsduur van de processtappen, zodat het proces binnen de afgesproken termijnen wordt afgehandeld. Om deze procesregie verder vorm te kunnen geven is het noodzakelijk dat alle situaties van Huiselijk Geweld en Kindermishandeling die rechtstreeks bij het lokale netwerk binnenkomen, ook gemeld worden bij het AMHK. In het uitvoeringsplan wordt de regie praktisch ingevuld. Dat is de uitkomst van de discussie op Noord Nederlands niveau.

Aanvullend onderzoek

⁸ In bijlage 3 worden de definities en de verantwoordelijkheden beschreven

Het AMHK verricht alleen (aanvullend) onderzoek in situaties waarin ernstige vermoedens bestaan van Huiselijk Geweld of Kindermishandeling.

Ook wanneer het gezin of het huishouden niet mee wenst te werken aan nadere verduidelijking van aard en omvang van het geweld of de mishandeling, of niet mee wenst te werken aan een hulpverleningstraject. Het doel van het onderzoek is vast te stellen, of er en in welke mate sprake is van Huiselijk Geweld of Kindermishandeling. Als het nodig is worden argumenten verzameld voor het opleggen van een jeugdbeschermingsmaatregel, dan wel wordt een strafrechtelijke procedure gestart, of een tijdelijk huisverbod opgelegd. Het AMHK verzamelt voor het onderzoek nadere feiten en informatie over de context van een gezin of huishouden en diens sociale omgeving en maakt daarbij indien nodig gebruik van haar wettelijke bevoegdheden.


2.6. Lokaal waar het kan en bovenlokaal waar het moet

Een van de taken van het AMHK is de doorgeleiding naar passende hulpverlening. Dat gaat in eerste instantie om de hulpverlening die nodig is voor het beëindigen van het Huiselijk Geweld en Kindermishandeling. De hulpverlening heeft veel meer effect als die kan worden aangeboden in de eigen gemeentelijk context en in samenhang met andere zorg- of hulpverlening die in het gezin of huishouden noodzakelijk is. Dit is het gezamenlijk belang van zowel het AMHK als het lokale netwerk. Het uitgangspunt, binnen het kader van het waarborgen van de veiligheid, is daarbij zo snel mogelijke doorgeleiding naar het lokale veld. Het AMHK moet te allen tijde contact leggen met het lokale veld om te bepalen welke hulpverlening er noodzakelijk

is. Daarnaast kan het voor de triage (analyse) belangrijk zijn goede informatie uit de lokale netwerken te halen. Te weten of al andere hulpverleningsorganisaties betrokken zijn.

Als je zoveel als mogelijk aan wilt sluiten bij het gezin en/of huishouden in hun eigen omgeving is het noodzakelijk dat hulp zoveel mogelijk in het lokale veld gebeurt. De voorkeur gaat daarbij ook uit naar een ambulante vorm van hulpverlening.

Bij het onderzoek⁹ naar de effectiviteit van huisverboden was een aantal opvallende zaken. Er is in hoge mate een indicatie voor borderline problematiek, hoge mate van alcohol misbruik en fysiek geweld door de uithuisgeplaatsten en psychisch geweld door beide partijen. Veel samengestelde gezinnen met meervoudige problemen. Uithuisgeplaatsten voelen zich snel gecriminaliseerd, terwijl het voor de achterblijvers rust en bescherming oplevert. Het lokale netwerk moet naast de deskundigheid op het gebied van Huiselijk Geweld en Kindermishandeling kennis hebben van psychiatrie en verslaving.



Er is een groot draagvlak in Groningen zoveel als mogelijk de regie neer te leggen bij het lokale netwerk. Men vindt dat er geen onnodige tussenstappen in het proces moeten worden genomen. Goede hulpverlening is alleen haalbaar als er voldoende ondersteuning van het AMHK beschikbaar is voor het lokale netwerk.

Opdracht 6: Het is noodzakelijk een op- en afschalingsprocedure tussen het lokale netwerk, het AMHK en het Veiligheidshuis te beschrijven. Hierbij wordt zorggedragen dat er op tijd de juiste deskundigheid wordt ingeschakeld. Dit wordt meegenomen in het uitvoeringsplan.

2.7. Stimuleren van eigen kracht (zelfredzaamheid) en ondersteuning voor het ontwikkelen van het sociale netwerk (samenredzaamheid)

We gaan uit van de eigen kracht van betrokkenen en onderzoeken altijd de mogelijkheid van ondersteuning binnen het sociale netwerk. Dit past in de gedachte van de WMO en het Regionaal Kompas 2014-2017. Het uitgangspunt is de burger zelf. Voorbeeld van het stimuleren van de eigen kracht van de burger is de 'grunneger krachtproat'. Dit is een regionaal opgezette ondersteuning voor het lokale netwerk om samen met de betrokkene het eigen sociale netwerk optimaal te benutten. Dit systeem is specifiek ten behoeve van burgers met complexe problematiek, zoals deze bekend is bij de OGGz. De effectiviteit van hulpverlening wordt groter als we gebruik maken van de zelfregie en eigen kracht van betrokkenen.

⁹ Onderzoek naar effectiviteit van huisverboden in Groningen 2009 en 2010

Voor zover de veiligheid dat toestaat en het voor het herstel geen beletsel vormt, wordt er op gestuurd dat alle betrokkenen (het gehele gezinssysteem) na incidenten met huiselijk geweld en/of kindermishandeling zoveel mogelijk binnen hun sociale omgeving kunnen blijven functioneren. Als het noodzakelijk is om over te gaan tot uithuisplaatsing, dan is het te verkiezen –als de sociale omgeving daartoe mogelijkheden biedt- om bij kinderen te kiezen voor plaatsing bij familie of vrienden, liefst in dezelfde buurt. Om dezelfde reden verdient het aanbeveling om bij noodzaak de ‘pleger’ uit huis te plaatsen in plaats van slachtoffers. Daar waar er geen sociaal netwerk is kan ingestoken worden op de ontwikkeling van een sociaal netwerk.

Er kunnen vrijwilligers gemobiliseerd worden, die een ondersteuningstaak op zich willen nemen. Er zal echter door het lokale netwerk tevens gezocht moeten worden naar inbreng van familie, burens en kennissen. Door een netwerk is de kans op terugval en herhaling van Huiselijk Geweld en Kindermishandeling kleiner.

Als voorwaarde voor het slagen van de zelfredzaamheid en samenredzaamheid moet de sociale omgeving er op kunnen rekenen dat ze een beroep kan doen op een professioneel netwerk voor het vragen van advies en hulp bij haar ondersteuningstaak.

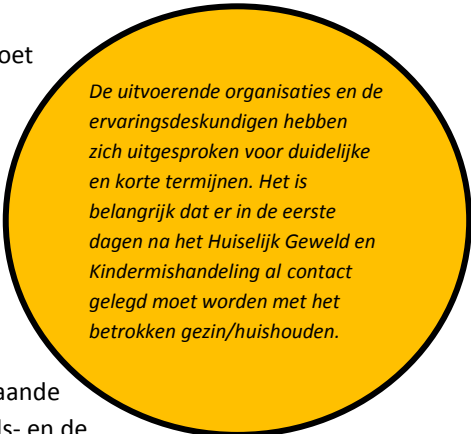
2.8. De ingezette hulp zo snel mogelijk, zo kort mogelijk en zo zwaar als noodzakelijk

Bij zware en complexe problematiek moet er snel adequate hulp kan worden ingeschakeld zonder dat er tijd verloren gaat door ingewikkelde procedures en wachtlijsten. Dit houdt ook in dat eerste- en tweedelijnszorg gelijktijdig kan worden ingezet wanneer hulp daardoor efficiënter ingezet wordt.

Nu is het vaak zo dat eerst een laagdrempelige vorm van zorg (eerstelijns) wordt ingezet, voordat specialistische (tweedelijns) zorg wordt aangevraagd waardoor het hulpverleningstraject soms onnodig lang duurt. Wanneer de problematiek complexer is, zoals bv psychiatrische, en/of verslavingsproblematiek, en/of opvoedingsvraagstukken en de zorg die nodig is specialisme vraagt, wordt opgeschaald naar regionaal niveau of worden regionale experts ingevlogen in de lokale situatie.

Deze experts staan ten dienste van het lokale netwerk. Ook moet waar dit nodig is deskundig advies gevraagd en/of

samengewerkt worden met het gedwongen kader zoals het openbaar ministerie, politie, raad voor de kindbescherming en reclassering. Dit betekent dat het opschalen en afschalen volgens heldere regels en een strak gestroomlijnd proces moet verlopen. De regionaal werkende organisaties wenden hun deskundigheid aan ten behoeve van het hulpverleningsproces. Er wordt een plan van aanpak gemaakt waarin de gevraagde hulp wordt toegevoegd aan het evt. bestaande plan van aanpak. In dit plan van aanpak zijn zowel de veiligheids- en de hulpverleningsafspraken beschreven. Ook wordt aangegeven wie welke regie heeft. De casusregisseur kan niet in de bevoegdheden van de veiligheidsexpert treden. Als de inschatting is dat de veiligheid in het geding is, dan gaat veiligheid voor hulpverlening. Het is belangrijk over de veranderende omstandigheden, of inschatting te communiceren met het gezin.

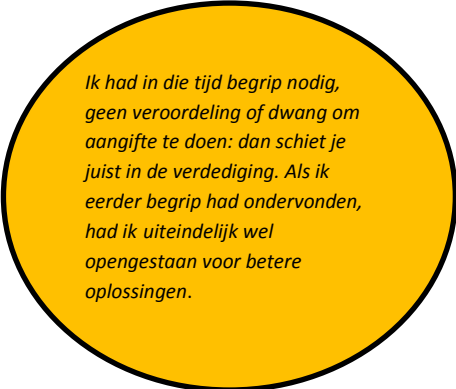


De uitvoerende organisaties en de ervaringsdeskundigen hebben zich uitgesproken voor duidelijke en korte termijnen. Het is belangrijk dat er in de eerste dagen na het Huiselijk Geweld en Kindermishandeling al contact gelegd moet worden met het betrokken gezin/huishouden.

2.9. Goede afstemming tussen veiligheids- en zorg(sociale) domein (lokale netwerken)

Bij de aanpak van Huiselijk Geweld en Kindermishandeling is een diversiteit aan organisaties en ketens betrokken. Het moet duidelijk zijn wie wat doet en waar de verantwoordelijkheid ligt. De ervaring leert dat alleen straffen niet leidt tot het behalen van het doel om duurzame veiligheid te bieden. Voor het bereiken van het doel is ook zorg nodig. Het is dus noodzakelijk dat de verschillende domeinen intensief met elkaar overleggen en bewust zijn dat gerichte informatie-uitwisseling de samenwerking en samenhang ten behoeve van het (gezins)systeem kan versterken. Het systeem van drang en dwang kan ondersteunend zijn aan het zorgdomein, of omgekeerd. In de regio Groningen vindt deze afstemming nu deels plaats in het Veiligheidshuis.

De deelname en de organisatie van het Veiligheidshuis is dan ook van groot belang voor het functioneren van dit deel van de aanpak in de regiovisie. Een bijzonder element van de afstemming met politie/justitie is het opleggen van een Tijdelijk Huisverbod (door de burgemeester).



Ik had in die tijd begrip nodig, geen veroordeling of dwang om aangifte te doen: dan schiet je juist in de verdediging. Als ik eerder begrip had ondervonden, had ik uiteindelijk wel opengestaan voor betere oplossingen.

De wet voorziet in de mogelijkheid om – teneinde het geweld te doorbreken – iemand gedurende tien dagen de toegang tot de woning te ontzeggen. De maatregel kan met 18 dagen worden verlengd. Een dergelijke tijdelijke maatregel heeft alleen maar zin als er gedurende de periode van het huisverbod intensieve hulpverlening voor het gehele gezin op gang komt. Dit moet er toe leiden dat het geweld daarna uitblijft. Het lokale netwerk moet hier vroegtijdig bij worden ingeschakeld. Op dit moment kan de afstemming tussen de politie, het openbaar ministerie en de zorg- en hulpverleners nog een stuk verbeterd worden.

Als onderdeel van de tot standkoming van de regiovisie hebben de 3 noordelijke regio's een afspraak gemaakt met de politie en het OM om de grootste problemen met elkaar op te lossen en daarover afspraken te maken. Er zal gekeken worden hoe de hulpverlening en het gedwongen kader beter en effectiever op elkaar kunnen aansluiten¹⁰. Ook de samenwerking van Huiselijk Geweld en Kinder mishandeling organisaties met complexe zorgaanbieders behoeft aandacht.

2.10 Privacy

In het verleden werd veel gesproken over huishoudens en te weinig met huishoudens. Om burgers zelf verantwoordelijkheid te kunnen laten nemen en eigen kracht te laten tonen moeten zij, als de veiligheid dat toelaat, volledig worden betrokken bij hun eigen veiligheidsplan en hulpverleningsplan. Praten over in plaats van praten met komt niet alleen voor in relatie tussen cliënten en hulpverleners, ook samenwerkende hulpverleners onderling informeren elkaar niet altijd op de juiste wijze. Transparantie is essentieel, naar elkaar, tussen hulpverleners onderling en met cliënten. Bij transparant handelen hoort ook het onderling uitwisselen van gegevens. Privacy mag nooit een argument zijn om niet te handelen als er sprake is van een onveilige situatie. Wettelijk gezien zijn er nu al voldoende mogelijkheden voor ketenpartners om informatie uit te wisselen (o.a. in de Wet op de Jeugdzorg, Wet Meldcode, SHG handelingsprotocol). Ongebreideld uitwisselen past niet in deze visie. Bij alle informatie die gedeeld wordt, moet nagedacht zijn over subsidiariteit, proportionaliteit en doelmatigheid. Dossievorming zal dan ook zeer zorgvuldig moeten plaatsvinden. Er moet altijd teruggevonden kunnen worden waarom en welke stappen zijn genomen of waarom juist niet. Het adagium bij gegevensuitwisseling is derhalve motiveren en documenteren! Dus gevoelige informatie wordt alleen door professionals en evt. vrijwilligers gedeeld, die actief een bijdrage (kunnen) leveren aan het realiseren van de veiligheid op lange termijn en adequate hulpverlening. Professionals en vrijwilligers krijgen alleen die informatie waarover zij in verband met hun betrokkenheid bij het gezin of het huishouden moeten beschikken. Zowel het lokale veld als het AMHK vraagt in principe altijd toestemming aan betrokkenen voor het mogen delen van de privacygevoelige informatie. Behalve als het van mening is dat het voor de acute veiligheid van leden van het gezin of huishouden of voor het kunnen bieden van noodzakelijke zorg- en hulpverlening vereist is dat de informatie wordt gedeeld. In die gevallen wordt betrokkenen meegedeeld dat de informatie is of wordt gedeeld. Het lokale veld, het AMHK en de organisaties in het gedwongen kader koppelen hun informatie terug aan de casusregisseur en conform de gemaakte afspraken.

¹⁰ Op 23 april heeft onder leiding van het VNG ondersteuningsprogramma een bijeenkomst op 3 Noord(Drenthe, Friesland en Groningen) plaats gevonden tussen vertegenwoordigers van de politie, het OM, de gemeenten, de Steunpunten Huiselijk Geweld, het Bureau Jeugdzorg, de Reclassering, de Raad voor de Kinderbescherming en het Veiligheidshuis. Werkgroepen zijn bezig werkabe afspraken te maken over de samenwerking tussen het zorg en veiligheidsdomein. De uitkomsten worden verwerkt in het uitvoeringsplan van de regiovisie. De uitkomsten zijn vooral tot stand gekomen door betrokken partijen.

2 (Actuele) ontwikkelingen in Groningen

Evenals in andere provincies speelt in Groningen een aantal ontwikkelingen die van belang zijn binnen de regiovisie. Veelal gaat het om inrichtingszaken die nauw samenhangen met de aanpak van Huiselijk Geweld en Kindermishandeling. Een visie waarin deze ontwikkelingen niet worden genoemd is ondenkbaar. Om het echt een integrale visie te laten zijn zal ingegaan worden op lokale/regionale ontwikkelingen.

3.1 De drie transities en Beschermd Wonen

De decentralisaties van de jeugdzorg, AWBZ begeleiding en de Participatiewet maar ook beschermd wonen bieden kansen om het beleid gericht op het sociale domein meer in samenhang te brengen.

Om deze nieuwe taken goed uit te kunnen voeren zijn alle gemeenten bezig om de bestaande infrastructuur van voorzieningen aan te passen en te ontwikkelen. Ook een geïntegreerde aanpak van Huiselijk Geweld en Kindermishandeling, met het accent op het voorkomen en bestrijden, moet hierin worden gepositioneerd. In de gewijzigde Wmo is het element van 'veiligheid' toegevoegd. Het gevoel van veiligheid voor inwoners maakt een wezenlijk onderdeel uit van de mogelijkheid tot participatie. Het gaat hierbij om veiligheid in de zin van 'vrij zijn' van het risico op geweld uit huiselijke kring; er moet voor iedereen in de thuissituatie – en als dat niet kan, elders - een veilige plek zijn.

Door op een meer 'outreaching' manier te werk te gaan kunnen grotere problemen op termijn worden voorkomen. Dus niet af wachten tot een ingezetene zich met problemen bij de gemeente meldt. De aanpak van Huiselijk Geweld en Kindermishandeling dient zowel vanuit de verbinding met het sociaal domein (jeugd, zorg en welzijn) als vanuit de verbinding met veiligheid te worden opgepakt. Samenwerking tussen deze verschillende domeinen is essentieel. Actieve inzet van alle gemeenten is hierbij noodzakelijk. Elke gemeente dient de aanpak lokaal zo te organiseren dat problemen zoveel mogelijk worden opgepakt op het gemeentelijke niveau. Hiermee verschuift het accent naar de gemeentelijke taken: preventie, vroegsignalering en vroeginterventie. De regionale aanpak merendeels gericht op curatie, repressie en opvang zal minder worden naarmate de lokale taken effectiever worden uitgevoerd.

3.2 Lokale sociale teams/ Lokale netwerken

Er vindt een cultuuromslag in het sociale domein plaats. In plaats van individuele voorzieningen wordt er ingezet op algemene voorzieningen, van zware naar lichte hulp, van aanbod- en systeemgericht naar vraag- en mensgericht, van curatief naar preventief. Hulpverleners moeten meer generalist dan specialist zijn, meer informeel dan formeel, integraal in plaats van sectoraal en we willen van een 'negen tot vijf' inzet naar een flexibele inzet. Kortom van duur en bureaucratisch naar goedkoper, efficiënter en effectiever. Eén van de manieren waarop deze omslag in Groningen gerealiseerd gaat worden is door de inzet van sociale teams/nieuwe lokale netwerken. Alle gemeenten zijn hard aan het werk met het vormgeven en inrichten van die lokale netwerken/ sociale teams. Voor het AMHK is het van belang dat er een overzicht komt van de lokale netwerken/sociale teams en daarbij moet worden aangegeven wie verantwoordelijk of het aanspreekpunt is voor Huiselijk Geweld en Kindermishandeling. Deze omvorming van het lokale veld kan het risico inhouden dat er onvoldoende kennis is over Huiselijk Geweld en Kindermishandeling. Vanuit Friesland kwam de suggestie om evt. ervaringsdeskundigen in te zetten in de flexibele schil ten behoeve van de ondersteuning van de professionals. Deze suggestie is in Groningen in het uitvoeringsplan opgenomen. Een belangrijk aandachtspunt is de scholing en training voor de lokale netwerken over signalering en op/afschaling.

Opdracht 7: Onderzoek of ervaringsdeskundigen de professionals kunnen ondersteunen in de aanpak van Huiselijk Geweld en Kindermishandeling

Opdracht 8: Zorg voor voldoende scholing en training – maak hiervoor een plan.

3.3 Tussenevaluatie nieuwe werkwijze Huiselijk Geweld

Vanaf 1 november 2013 hanteren de ketenpartners rondom de aanpak Huiselijk Geweld in de provincie Groningen een nieuwe werkwijze bij meldingen Huiselijk Geweld. Vanaf die datum wordt gewerkt zonder instemmingsformulier waarmee de betrokken partijen voorheen aangaven dat ze instemden met hulpverlening. Het Steunpunt Huiselijk Geweld (SHG) codeert alle binnengekomen meldingen in groen, oranje en rood op basis van de politieclassificatie; de groene en oranje meldingen worden vervolgens doorgeleid naar de OGGz-coördinator in de betreffende gemeente. Deze neemt de procesregie op zich en geleidt vervolgens de melding door naar het voorliggende veld waar de hulpverlening wordt georganiseerd; De rode meldingen (vooral huisverboden) worden opgepakt door het SHG die de hulpverlening organiseert. Het aantal meldingen huiselijk geweld bij het SHG is door deze werkwijze inderdaad sterk toegenomen: van 43 zaken per maand naar 198 zaken per maand in de hele provincie, waarvan een aanzienlijk deel in de stad Groningen. Hiervan kregen 8 zaken code rood; het merendeel van de meldingen ging dus met een code groen (135) of oranje (55) naar het lokale veld. Er is nu meer zicht op Huiselijk Geweld.

Er is een aantal aanbevelingen gemaakt:

- De basis waarop een melding een code krijgt moet worden aangepast.
- Er moet een goede kwalitatieve inschatting gemaakt worden over de veiligheid (en complexiteit van het probleem) voor hulpverleners;
- De politie moet de gezinnen informeren over het doorsturen van de melding naar het AMHK;
- Er dienen termijnspraken gemaakt worden;
- Er moet structureel terugkoppeling plaatsvinden over meldingen

Opdracht 9: De kwalitatieve inschatting over de veiligheid(en de complexiteit van het probleem) wordt meegenomen in de triage.

Opdracht 10: Er wordt een afspraak gemaakt met de politie om de gezinnen structureel te informeren over het doorsturen van de melding naar het AMHK

Opdracht 11: Er worden termijnspraken gemaakt. Zie het stroomschema in de bijlage 4

Opdracht 12: Met de samenwerkingspartners op lokaal en regionaal niveau(AMHK en Veiligheidshuis) worden afspraken gemaakt over de informatieuitwisseling. Hieronder valt eveneens de terugkoppeling en de managementrapportage.

3.4 AMHK

Maart 2014 is de kadernota AMHK besproken in een gezamenlijke bijeenkomst van het Bestuurlijk OOGO en Stuurgroep Jeugd. In deze nota is de opdracht geformuleerd te komen tot een AMHK. Bureau Jeugdzorg en het Kopland moeten gezamenlijk een structuur opzetten die werkbaar is in de praktijk. In bijlage 3 wordt de deel van de kadernota AMHK toegevoegd. De beide organisaties worden ondersteund door een extern adviseur. Voor 2015 moet het AMHK werkzaam zijn. Het besluitvormingsproces over het AMHK is een afgestemd maar apart proces. De regiovisie is de leidraad. De huisvesting van het AMHK wordt nog geregeld. Hierover hoeft geen apart besluit worden genomen omdat het middels de Gemeenschappelijke Regeling valt.

3.5 Meldcode Huiselijk Geweld en Kindermishandeling

Sinds 1 juli 2013 zijn organisaties en zelfstandigen volgens de wet Verplichte Meldcode Huiselijk Geweld en Kindermishandeling verplicht te werken met een meldcode. Het blijkt uit onderzoek dat professionals die werken met een meldcode 3 keer zo vaak ingrijpen als collega's die zo'n code niet gebruiken. De wet geldt voor de sectoren: Gezondheidszorg; Onderwijs; Kinderopvang; Maatschappelijke ondersteuning; Jeugdzorg; Justitie. De verplichting geldt niet voor vrijwilligersorganisaties, al mogen die organisaties natuurlijk wel zelf een stappenplan opstellen.

Een meldcode beschrijft in 5 stappen wat professionals moeten doen bij vermoedens van geweld. Organisaties en zelfstandige beroepsbeoefenaren stellen een eigen meldcode op met daarin in ieder geval deze 5 stappen:

- Stap 1: In kaart brengen van signalen.
- Stap 2: Overleggen met een collega. En eventueel raadplegen van het Advies en Meldpunt Huiselijk Geweld en Kindermishandeling (AMHK), of een deskundige op het gebied van letselduiding.
- Stap 3: Gesprek met de betrokkene(n). Hierin wordt een kindcheck meegenomen.
- Stap 4: Wegen van het huiselijk geweld/ kindermishandeling. Bij twijfel altijd het AMHK raadplegen.
- Stap 5: Beslissen over zelf hulp organiseren of melden.

3.6 Strafrecht, civielrecht en veiligheidshuis

Voorkomen van recidive is één van de doelen van het strafrecht. De ervaring leert dat alleen maar straffen niet leidt tot het behalen van dit doel. Voor het bereiken van dit doel is ook zorg nodig. Straf en zorg moeten derhalve goed afgestemd worden om bij te dragen aan de effectiviteit. Afstemming begint met het uitwisselen van informatie aan elkaar. Maar daarna zal er ook afgestemd moeten worden tussen het OM en de coördinatie van de zorg om vast te stellen hoe straf en zorg elkaar het meest kunnen versterken.

Hoe dit precies vorm moet krijgen is op dit moment nog een punt van aandacht in Groningen. Het belang van een goede aansluiting van zorg en strafrecht is evident. Dat dit niet op gemeentelijk niveau geregeld kan worden is ook helder. Er is samen met Drenthe en Friesland een start gemaakt de processen, knelpunten en oplossingsrichtingen in beeld te krijgen op Noord Nederlands niveau. Met ondersteuning van de VNG worden mogelijkheden bekeken of er op dit niveau, als pilot voor het landelijk niveau, afspraken te maken zijn.

Deze ervaringen worden verwerkt in het uitvoeringsplan. Landelijk wordt nog aandacht geschonken aan de rol van de Veiligheidshuizen. Voor het Openbaar Ministerie en de Politie vormt het Veiligheidshuis Groningen een belangrijke schakel in de afstemming van veiligheid en zorg. Er wordt nog op Noord Nederlandse schaal besproken hoe de positie van het AMHK en het Veiligheidshuis ten opzichte van elkaar maximaal effectief is. Uitgangspunt hierbij is dat er geen nieuwe infrastructuur worden ontwikkeld.

Opgdracht 13: kom met een voorstel in het implementatieplan over de rol, verantwoordelijkheden en bevoegdheden van het Veiligheidshuis in relatie tot het AMHK.

3.7 Jeugdreclassering en Jeugdbescherming

Met de invoering van de nieuwe jeugdwet op 1 januari 2015 worden gemeenten verantwoordelijk voor alle hulp, zorg en ondersteuning aan jeugd en gezinnen. Dit biedt de mogelijkheid het jeugdstelsel effectiever te organiseren, meer te doen aan het voorkomen van problemen en sneller hulp en zorg op maat in te zetten als dat nodig is. Ook binnen het nieuwe stelsel moet jeugdbescherming en jeugdreclassering beschikbaar zijn voor kinderen van wie de veiligheid onder druk staat of die in aanraking zijn geweest met criminaliteit. Bureau Jeugdzorg Groningen en Drenthe gaan per 1 januari 2015 samen één organisatie vormen voor de uitvoering van de jeugdreclassering (JR) en de jeugdbescherming (JB) voor de gemeenten in Groningen en Drenthe. Met de vorming van deze organisatie is de veiligheid van kinderen op een goede manier gewaarborgd in het nieuwe jeugdstelsel. Het uitgangspunt wat hierbij wordt gehanteerd is dat de kinderen in hun eigen omgeving blijven als er problemen zijn. Drang en dwangmaatregelen worden tijdelijk ingezet zodat kinderen zo snel mogelijk hulp en ondersteuning krijgen in hun eigen lokale netwerk, met waar nodig inzet van gespecialiseerde jeugdzorg.

3.8 Vrouwenopvang

De inzet in Groningen is gericht op preventie. Vroegtijdig signaleren en eerder bespreekbaar maken. We geven de voorkeur aan ambulante hulpverlening. Maar voor het bieden van veiligheid en voor het toegroeien naar stabiliteit in het maatschappelijk functioneren, kan het nodig zijn dat volwassenen en/of kinderen in residentiele opvang worden ondergebracht, waar ze kunnen worden begeleid en/of behandeld.

Daar waar het sociale netwerk niet toereikend is of juist bedreigend, is de opvang vaak de plek waarin slachtoffers en hun eventuele kinderen op adem kunnen komen en hun eigen kracht kunnen hervinden een zelfstandig bestaan op te bouwen. Na een lange periode van geweld en isolement is deze adempauze vaak helend en een noodzakelijke stap om verder te kunnen. Tijdens de opvang wordt uiteraard gewerkt aan herstel. Obstakels voor uitstroom moeten worden weggenomen om het verblijf in de opvang niet langer te laten duren dan noodzakelijk. De opvang is in principe beschikbaar voor alle slachtoffers van Huiselijk Geweld en Kindermishandeling als ambulante hulpverlening niet toereikend is.

Voor de opvang van een aantal specifieke groepen zullen in VNG-verband verdere afspraken worden gemaakt voor het organiseren van landelijke voorzieningen. Het gaat daarbij om:

- Slachtoffers van eengerelateerd geweld en loverboys, waarbij sprake is van aanzienlijke dreigen en complexe problematiek
- Slachtoffers van extreme geweldsdreiging en extreme stalking
- Partners van een lid van een criminele bende
- Slachtoffers van psychiatrisch gestoorde bedreigers

Alle andere groepen worden beschouwd als 'regulier' en voor hen zullen we opvang in onze eigen regio beschikbaar stellen. Voor slachtoffers uit andere regio's wordt 20% capaciteit gereserveerd.

3.9 Ouderenmishandeling

Met ouderenmishandeling wordt niet alleen fysieke en psychische mishandeling bedoeld, maar ook verwaarlozing en financiële uitbuiting. Ouderenmishandeling in al zijn verschijningsvormen is een veel voorkomend maar nog weinig gesignaleerd probleem. Specifiek aan de problematiek van ouderenmishandeling is namelijk dat ouderen veelal in een extra afhankelijkheidsrelatie zitten. Niet alleen emotioneel, maar ook qua fysieke verzorging. Naast het loyaliteitsaspect (dat bij alle vormen van huiselijk geweld speelt) leidt dit ertoe dat ouderenmishandeling nog maar weinig wordt gemeld.

Sinds 1999 staat in de provincie Groningen het thema ouderenmishandeling op de agenda. Deze is nu ondergebracht bij het SHG. In de afgelopen jaren is gewerkt aan de bekendheid van het onderwerp, zijn professionals uit de hulpverlening voorgelicht en is er een provinciaal netwerk van aandachtsfunctionarissen ouderenmishandeling opgezet (Provinciaal Platform Bestrijding Ouderenmishandeling).

Ook in Groningen hebben we nog onvoldoende zicht op de aard en omvang van ouderenmishandeling. Om hier een beter beeld van de krijgen en specifiek beleid te kunnen ontwikkelen zetten we vooral in het vergroten van de bekendheid van ouderenmishandeling, op het verbeteren van de signalering en op de melding van ouderenmishandeling. Daarnaast vinden we het belangrijk dat er een goede vervolgaanpak is na de melding, zodat het geweld en de mishandeling daadwerkelijk stopt. Om deze doelen te bereiken, hebben we vooralsnog de volgende speerpunten vastgesteld:

- het verbeteren van signalering en melding van ouderenmishandeling willen we bereiken door mensen die met ouderen werken (professionals en vrijwilligers) extra deskundigheidsbevordering aan te bieden, zodat iedereen beter bekend raakt met signalen van ouderenmishandeling (bijvoorbeeld financiële uitbuiting) en het hulpaanbod;
- samen met organisaties voor mantelzorg ontwikkelen van activiteiten gericht op het voorkomen, signaleren en aanpakken van ouderenmishandeling door mantelzorgers;
- het verder ontwikkelen van een gericht en gedifferentieerder hulpaanbod.

3.10 Centrum Seksueel Geweld

De opvang van slachtoffers van seksueel geweld in de acute fase in Nederland is niet optimaal. Slachtoffers krijgen vaak te maken met een versnipperd hulpaanbod, weten niet goed waar ze terecht kunnen met hun vragen en vaak wachten ze lang met het zoeken naar hulp. Ook binnen Groningen wordt een 'virtueel' centrum voor seksueel geweld slachtoffers opgericht.

Dit wordt samen met Drenthe georganiseerd. In dit centrum wordt de sociaal psychologische opvang, de medische zorg en het forensisch onderzoek in de acute fase na het seksueel geweld op elkaar afgestemd. De nazorg is outreachend. Het dient tevens als expertise centrum voor de slachtoffers, de familie en de professionals in het uitvoerend veld. Het is 24 uur per dag bereikbaar.

Het centrum voor seksueel geweld wordt in het proces van de aanpak van Huiselijk Geweld en Kindermishandeling opgenomen.

3.11 Multidisciplinair Centrum Kindermishandeling

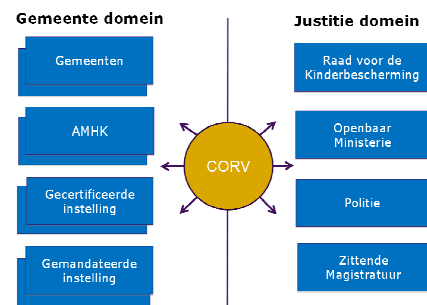
Eind 2011 werd zowel in Kennemerland als in Friesland gestart met een Multidisciplinair Centrum aanpak Kindermishandeling. Daarna zijn in enkele andere delen van Nederland ook MDC-K's opgestart. Hoewel er sterke verschillen zijn in de werkwijze van de MDC-K's, is het algemene uitgangspunt, dat gewerkt wordt vanuit de overtuiging en verwachting dat intensieve samenwerking leidt tot snellere en effectievere hulp voor kinderen en gezinnen. Er wordt vanaf de start samengewerkt naast elkaar in plaats van afzonderlijk na elkaar. Ook in Groningen zijn in 2012 initiatieven ontstaan voor het oprichten van een MDC-K. Er is een intentieverklaring ondertekend met verschillende partijen. Het MDCK is nog niet goed van de grond gekomen in Groningen. Het Kopland is samen met BJZ bezig met een nieuw concept waarin de rol en de positie van het MDCK duidelijker gemaakt wordt. Het is belangrijk dat de expertise op het gebied van Kindermishandeling met elkaar gedeeld wordt. Vanuit Friesland wordt een initiatief genomen om het MDCK op Noord Nederlands-niveau met elkaar af te stemmen en vorm te geven. Ook het CSG wordt hierbij uitgenodigd. Vanuit de integrale visie zou het noodzakelijk zijn één expertisecentrum te hebben op het gebied van Huiselijk Geweld en Kindermishandeling, dus niet alleen specifiek op het gebied van Kindermishandeling.

Het Centrum Seksueel Geweld, het Multidisciplinair Centrum Kindermishandeling, het Veiligheidshuis, het Kopland is het met elkaar eens om niet voor iedere doelgroep een centrum te regelen, maar meer uitgaan van procesafspraken op inhoud.

3.12 Collectieve Opdracht Routeer Voorziening (CORV)

In het nieuwe jeugdstelsel krijgen gemeenten en justitie organisaties verschillende verantwoordelijkheden bij de uitvoering van de jeugdbescherming en jeugdreclassering, maar met een gezamenlijke opgave. Het tegengaan van recidive en bevorderen van een veilige omgeving voor jeugdigen om te kunnen opgroeien.. Efficiënte en effectieve informatie-uitwisseling tussen betrokken partijen is essentieel.

De CORV regelt hierin het (formele) berichtenverkeer. Het is een digitaal knooppunt dat zorgt voor de elektronische afhandeling van het formele berichtenverkeer tussen het veiligheidsdomein (de Raad voor de Kinderbescherming, de politie, het openbaar ministerie en de rechtbanken) en het zorgdomein (de gemeenten zelf, het AMHK, de gecertificeerde instellingen en de evt. gemandateerden). De aansluiting en het gebruik van de CORV is verplicht gesteld. Ook het Veiligheidshuis heeft hierin een belangrijke rol.



4. Financiële middelen

De gemeenten hebben de verantwoordelijkheid en financiële middelen voor de inrichting, het functioneren van lokale netwerken en lokale voorzieningen en zijn derhalve verantwoordelijk voor de subsidiëring van belangrijke instellingen zoals bv. het algemeen maatschappelijk werk. De aanpak van Huiselijk Geweld en Kindermishandeling valt onder de WMO en derhalve is elke gemeente hiervoor verantwoordelijk. De financiële middelen van de provincie voor de Jeugdzorg gaan vanaf 1 januari 2015 over naar de gemeenten. De taken van het AMK zullen worden opgenomen in het nieuw te vormen AMHK. De Groninger gemeenten zijn overeengekomen dat de hiervoor beschikbare middelen over gaan naar het AMHK. De Centrumgemeente Groningen heeft daarnaast de taak en middelen te zorgen voor regionale activiteiten in het kader van het bestrijden van huiselijk geweld en het organiseren van de ketenaanpak en instandhouding van opvangvoorzieningen zoals de vrouwenopvang.

Vanaf 2015 wordt de Decentralisatie Uitkering Vrouwenopvang (DU/VO) verdeeld op grond van een objectieve verdeelsleutel (in plaats van op historische gronden). Dit betekent dat een deel van het geld verschuift naar andere delen van het land. Voor Groningen heeft dit grote gevolgen omdat het budget dat centrumgemeente Groningen krijgt met ongeveer 300.000 verminderd wordt. De herverdeling verloopt fasegewijs in drie jaar tijd van 2015 tot en met 2017. Er zijn afspraken gemaakt over een zachte landing. Dat wil zeggen dat de nadeelgemeenten in het eerste jaar nog geen geld inleveren. In het tweede jaar leveren ze een derde deel van de korting in en in 2017 wordt de korting volledig doorgevoerd. Dit wordt bekostigd door het inzetten een zgn. knelpuntenpot. Voor een aantal categorieën slachtoffers zal gezien hun bijzondere positie nog landelijk beleid worden ontwikkeld. De gemeenten zullen daarom periodiek nagaan in hoeverre dit overzicht aan risicogroepen aanpassing behoeft. Dit zal worden meegenomen worden in de periodieke uitvoeringsplannen. Het financieel kader voor de uitvoering van het Huisverbod = 160.000 euro (100.000 voor kindhulpverlening en 60.000 voor bereikbaarheidsdienst in het kader van huisverbod). Veiligheid van kinderen staan voorop. Er wordt tevens juridische ondersteuning gefinancierd – 40.000 euro.

Er zijn geen specifieke kosten nu inzichtelijk t.a.v. de regiovisie. De vorming van het AMHK wordt gefinancierd vanuit de middelen die beschikbaar zijn gesteld vanuit de kadernota Vorming AMHK in maart 2014.

De basisscholing wordt gegeven zonder extra kosten. De scholing wordt gegeven door het AMHK, of door het ondersteuningsprogramma van de VNG. De organisaties werken om niet mee aan het realiseren van voldoende kennis en kunde middels de methodiek van train de trainer. Mochten er onverhoopt toch nog middelen noodzakelijk zijn voor bv. extra maatwerkscholingen dan worden deze in rekening gebracht bij de desbetreffende gemeente(n).

5.Het uitvoeringsplan

In het uitvoeringsplan van de regiovisie wordt een vertaalslag gemaakt naar de praktijk. In het uitvoeringsplan zijn de opdrachten meegenomen en uitgewerkt samen met het lokale veld, de ambtenaren en de ervaringsdeskundigen.

Tevens zijn de opmerkingen op de regiovisie die betrekking hebben op het uitvoerende stuk daarin verwerkt.

De ambities van het uitvoeringsplan moeten o.a. vooral gezocht worden in verandering op wat langere termijn:

- Daling van kindermishandeling in 3 jaar van 50% (zie intergenerationele overdracht blz.9)
- Minder huisverboden
- Meer inzet op preventie, waardoor opvang minder noodzakelijk zou kunnen worden.
- De norm moet worden dat men Huiselijk Geweld en Kindermishandeling bespreekbaar maakt, niet alleen professionals, maar ook burens, vrienden en vrijwilligers.
- Meer verantwoordelijkheid en regie bij het gezin met gerichte ondersteuning van samenhangende hulpverlening.
- Betere afstemming tussen het zorgdomein en veiligheidsdomein.

De monitoring van het uitvoeringsproces zal vanuit de gemeente worden geregeld. Dit zal nog expliciet worden uitgewerkt. De monitoring zal vooral in het begin van het proces intensief zijn.

Het uitvoeringsplan wordt ambtelijk, met het uitvoerende veld en ervaringsdeskundigen jaarlijks geëvalueerd, waarbij er aanpassingen kunnen worden gedaan in de praktijk. Het uitvoeringsplan wordt in samenhang met de regiovisie Huiselijk Geweld en Kindermishandeling 1 x per 4 jaar opnieuw vastgesteld.

Bijlagen

Bijlage 1: Procesbeschrijving

Op 22 oktober 2012 is het Bestuurlijk OOGO akkoord gegaan met de ontwikkeling van de regiovisie. Er is afgesproken te wachten op een landelijk te ontwikkelen format. Het format heeft op zich laten wachten en we zijn aan het eind van het voorjaar gestart met een integrale projectgroep die zorg draagt dat deze regiovisie na de behandeling in het Bestuurlijk OOGO in juni 2014 de besluitvorming vorm zal krijgen. Het exacte proces van besluitvorming wordt nog juridisch uitgezocht. In de integrale projectgroep zitten ambtenaren van de beleidsdomeinen Jeugd, Integrale Veiligheid en Zorg en Welzijn uit de stad en regio. De verantwoordelijken voor de vorming van het AMHK zijn gelinkt aan de projectgroep Regiovisie. Een regiovisie vaststellen kan niet zonder de inbreng van de betrokken partijen. Daarom heeft de projectgroep expertmeetings georganiseerd waarbij de visie op Huiselijk Geweld en Kindermishandeling is toegelicht en besproken.

Expertmeetings uitvoerende organisaties en adviesorganen 13 november 2013 en 29 januari 2014 en 26 maart 2014

In de eerste expertmeeting is de G4 visie toegelicht voor uitvoerende organisaties. Wicher Pattje (Projectleider G4visie) heeft deze toelichting verzorgd. Daarnaast heeft de projectleider voor de vorming van het AMHK (Klarinde Bosman – Gem. Slochteren) de stand van zaken en het proces geschetst voor wat betreft de meest essentiële punten.

Er is gewerkt in workshops met de volgende thema's:

- Regionaal versus Lokaal
- Van Curatief naar Preventief
- Vorming AMHK
- Geïntegreerd Casemanagement

Het volgende globale beeld is naar voren gekomen:

De uitvoerende organisaties kunnen zich in grote lijnen vinden in de visie van de G4. Dit is een belangrijk startpunt voor het proces van de regiovisie. Wel wordt nog verschillend gekeken naar de uitwerking van een aantal elementen van deze visie in de praktijk. Een voorbeeld hiervan is hoe de deskundige (Huiselijk Geweld en Kindermishandeling) aan de voorkant van het proces, ingepast moet worden in de lokale netwerkstructuur. Ook heeft men aangegeven verder te willen praten over het geïntegreerd casemanagement. Zaken als procesregie en casusregie moeten verder worden uitgewerkt.

De expertmeeting van 29 januari 2014 stond vooral in het teken van de proces- en casusregie en ook van de lokale versus bovenlokale netwerkstructuren. Aan de hand van 2 casussen is er gediscussieerd. Opvallend was dat de betrokken instellingen niet altijd op de hoogte zijn van elkaars werkwijze, verantwoordelijkheden en taken. Men deelt wel de mening dat wat lokaal kan, lokaal georganiseerd moet worden en de deskundigheid moet voldoende geborgd worden. Het beeld wat is blijven hangen is dat organisaties nog onvoldoende hun oplossingen zoeken in de samenwerking. Op grond hiervan wordt nog een vervolg georganiseerd, waarbij er meer sturing gegeven zal worden aan de uitkomsten.

Bij deze bijeenkomsten voor de uitvoerende organisaties waren aanwezig:

Het Veiligheidshuis, Lentis, VNN, BJZ/AMK, GGD, Maatschappelijk Werk, CJG, Leger des Heils, Reclassering Nederland, Raad voor de Kinderbescherming, Politie, Ouderenraad, Terwille, WMO platform, SOOG, BJZ cliëntenraad, het Kopland, VGG, VNG, De Deel (Ten Boer). Ook waren een aantal projectgroepleden aanwezig.

Voor de expertbijeenkomst van 26 maart met ambtenaren en uitvoerende organisaties is op basis van de vorige bijeenkomsten gekozen om met een informatiecarroussel te starten. Op deze manier kan men van de belangrijkste organisaties weten wat hun taken, verantwoordelijkheden en bevoegdheden zijn. Daarna is een voorbeeld stroomschema gepresenteerd. De conclusies hieruit waren voornamelijk gelegen in zo min mogelijk regie en helderheid verschaffen in de coderingen. Ook wat onder regie verstaan wordt. Daarbij zijn de termijnen die aangegeven zijn akkoord.

Ambtenarenmeeting vorming AMHK en Regiovisie 12 december 2013

De ambtenaren Jeugd, Welzijn en Zorg, Integrale Veiligheid zijn bij deze ambtenaren- meeting uitgenodigd om geïnformeerd te worden over de regiovisie en de vorming van het AMHK. Bij deze bijeenkomst bleek dat ook de ambtenaren zich kunnen vinden in de G4 visie.

Op de expertmeetings konden het OM en Elann niet aanwezig zijn. Met het OM is een aparte afspraak gemaakt. Het OM onderschrijft de regiovisie. Op 23 april 2014 is er een gezamenlijke bijeenkomst in 3 Noord verband (Drenthe, Friesland en Groningen). Deze bijeenkomst heeft tot doel afstemming te realiseren op het gebied van veiligheid en zorg en uniforme afspraken te maken. De afspraak is om samen met alle primair betrokken organisaties(ook ambtelijk) het proces door te spreken van melding tot actie. De regio Groningen neemt hierin het initiatief. Met Elann is een aparte afspraak gemaakt. Men kan zich vinden in de G4 visie.

Input ervaringsdeskundigen

Belangrijk is de input van de ervaringsdeskundigen op de regiovisie. Samen met de cliëntenraden van Kopland, BJZ en Jimmy's is een expertmeeting gehouden op 13 mei 2014. De cliënt-vertegenwoordigers hebben 3 thema's gekozen voor deze expertmeeting met ervaringsdeskundigen. Deze thema's waren Veiligheid, Toegankelijkheid en Onpartijdigheid. In deze bijeenkomst is open met elkaar gesproken. We zien een dergelijke bijeenkomst tevens als startpunt voor de cliënten om structureel betrokken te zijn bij de verdere ontwikkelingen op het gebied van Huiselijk Geweld en Kindermishandeling. Daarnaast is er een inventarisatie gehouden door hulpverleners van het AFPN bij de plegers op dezelfde thema's. De uitkomsten van de expertmeeting met ervaringsdeskundigen zijn opgenomen in bijlage 7. Een aantal ervaringsdeskundigen hebben aangegeven dat zij verder betrokken willen worden bij de totstandkoming van het AMHK en de implementatie van de regiovisie Huiselijk Geweld en Kindermishandeling. Ook plegers willen hun inbreng hebben.

Vervolg Besluitvormingsproces

Onderwerp	Bijzonderheden	Tijdspad
Ambtelijk OOGO	Definitief Regiovisie	September
Bestuurlijk OOGO en Jeugd	Definitief Regiovisie	September
Algemeen Bestuur Publieke Gezondheid en Zorg	Definitief Regiovisie	September
Stuurgroep Veiligheidshuis	Definitief Regiovisie	September 2014
Besluitvorming college(s) en ter info naar de raad	In centrumgemeente Groningen wordt de regiovisie in het college vastgesteld. De raad wordt geïnformeerd middels een collegebrief. In alle regiocolleges wordt daarna de regiovisie aangeboden om deze vast te stellen	september/oktober
Colleges en Raadsleden	Regio bijeenkomst met uitleg en presentatie over de Regiovisie. In samenwerking met AMHK. Dit in principe in een geïntegreerde keten met behulp van ervaringsdeskundigen	september
	Definitief Regiovisie naar organisaties	oktober
	Definitief Regiovisie naar Cliënten	oktober
Ambtelijk OOGO	Stand van zaken voortgang uitvoeringsplan. In samenhang met vorming AMHK	oktober 2014
Bestuurlijk OOGO en Jeugd	Stand van zaken voortgang uitvoeringsplan. In samenhang met vorming AMHK	November/december 2014
Algemeen Bestuur Publieke Gezondheid en Zorg	Stand van Zaken voortgang uitvoeringsplan. In samenhang met vorming AMHK	November/december 2014
Stuurgroep Veiligheidshuis	Stand van Zaken voortgang uitvoeringsplan. In samenhang met vorming AMHK	November/december 2014

Opdrachten

Onderwerp : Uitvoeringsplan	Bijzonderheden	Tijdspad
<i>Er wordt een afspraak gemaakt met de politie om de gezinnen structureel te informeren over het doorsturen van de melding naar het AMHK</i> opdracht 10	In afstemming met de vorming van het AMHK en Politie	Juni/juli 2014
<i>In het uitvoeringsplan van deze regiovisie wordt het proces en inhoud beschreven hoe deze voorlichting in de regio Groningen wordt vorm gegeven.</i> Opdracht 3	In samenwerking en afstemming met de vorming van het AMHK. Huisartsen worden bediend in september. Colleges en Gemeenteraden	September 2014
<i>Intergenerationele overdracht wordt als specifieke preventieactiviteit meegenomen in de opdracht bij de vorming van het AMHK</i> Opdracht 4	In afstemming met de vorming van het AMHK	2015
<i>In het uitvoeringsplan moet vastgelegd worden hoe de samenwerking tussen het AMHK en de lokale netwerken vorm krijgt. Hierin kan eveneens het gedwongen kader meegenomen worden.</i> Opdracht 2	Start op 23 april met doorloop 2 ^e helft 2014. In afstemming met vorming AMHK en het gedwongen kader (OM/Politie en Veiligheidshuis) op NN schaal	Oktober 2014
<i>Het is noodzakelijk een escalatieprocedure tussen het lokale netwerk en het AMHK te beschrijven, om hiermee te zorgen dat er op tijd deskundigheid wordt ingeschakeld vanuit het lokale netwerk</i> Opdracht 6	In afstemming met de vorming van het AMHK	Oktober 2014
<i>Zorg voor voldoende scholing en training – maak hiervoor een plan</i> Opdracht 8	In afstemming met de vorming van het AMHK. Ook in afstemming met gedwongen kader (OM/Politie/Veiligheidshuis)	Oktober 2014
<i>De kwalitatieve inschatting over de veiligheid(en de complexiteit van het probleem) wordt meegenomen in de triage.</i> Opdracht 9	In afstemming met de vorming van het AMHK	Oktober 2014
<i>Er worden termijnafspraken gemaakt. Zie de stroomschema's in de bijlage 4</i> Opdracht 11	In afstemming met de vorming van het AMHK	Oktober 2014
<i>Met de samenwerkingspartners op lokaal en regionaal niveau worden afspraken gemaakt over de informatie-uitwisseling. Hieronder valt eveneens de terugkoppeling en de managementrapportage.</i> opdracht 12	In afstemming met de vorming van het AMHK en gedwongen kader (OM/Politie/Veiligheidshuis)	Oktober 2014
<i>Kom met een voorstel in het implementatieplan over de rol, verantwoordelijkheden en bevoegdheden van het veiligheidshuis in relatie tot het AMHK.</i> Opdracht 13	In afstemming met de vorming van het AMHK en gedwongen kader (OM/Politie/Veiligheidshuis)	Oktober/november 2014
<i>Beschrijf de andere vormen van geweld in afhankelijkheidsrelaties als vervolg op de regiovisie samen met de regiogemeenten, uitvoerende organisaties en cliënt(en) (vertegenwoordigers).</i> Opdracht 1	Belangrijk is dat eerst het AMHK vorm gegeven wordt. Daarna aan de slag met de andere onderdelen van geweld in afhankelijkheidsrelaties	2 ^e kwartaal 2015
<i>De pilot preventief huisverbod zal in samenhang met de ontwikkeling van het AMHK en in de context van de regiovisie worden geëvalueerd</i> Opdracht 5	In de besluitvorming evaluatie worden evt. verbeterpunten meegenomen in de verdere vormgeving van het AMHK	Mei 2015
<i>Onderzoek of ervaringsdeskundigen de professionals kunnen ondersteunen in de aanpak van Huiselijk Geweld en Kindermishandeling</i> Opdracht 7	Belangrijk is dat eerst het AMHK vorm gegeven wordt. Daarna aan de slag met de andere onderdelen van geweld in afhankelijkheidsrelaties	3 ^e kwartaal 2015

Bijlage 2 Uitgangspunten Model Handelingsprotocol AMHK (juni 2014)

Dit protocol heeft een uitgebreidere beschrijving van een aantal processen. Deze wordt naar de uitvoerende ketenpartners gestuurd en wordt verder meegenomen in de ontwikkeling van het AMHK. In deze bijlage worden alleen de tien uitgangspunten voor het AMHK meegenomen.

1. Het AMHK geeft prioriteit aan de belangen van kinderen

Bij alle handelingen van het AMHK vormen de belangen van kinderen de eerste overweging. Dat geldt expliciet in situaties waarin de veiligheid, de gezondheid of de ontwikkelingsmogelijkheden van kinderen worden bedreigd. Waar de belangen van kinderen, ook op de langere termijn, niet parallel lopen met de belangen van volwassenen, laat het AMHK de belangen van kinderen voorgaan.

2. Het AMHK is een gespecialiseerd regionaal centrum van en voor gemeenten

Het AMHK is gespecialiseerd op het gebied van de aanpak van huiselijk geweld en kindermishandeling en werkt voor – en is van – gemeenten in een regio. Door het AMHK te organiseren in een regio van voldoende omvang, zijn alle gemeenten in hun regio in staat gebruik te maken van een AMHK dat alle wettelijke taken met de vereiste expertise kan uitvoeren. Als het gaat om de expertise op het gebied van de aanpak van huiselijk geweld en kindermishandeling zijn het AMHK en het lokale veld complementair aan elkaar. Gemeenten beslissen, binnen de wettelijke eisen, over de verdeling van die expertise. Maar samen zijn het AMHK en het lokale veld altijd en overal in staat om iedere melding of ieder signaal van huiselijk geweld of kindermishandeling op te pakken en waar nodig door te geleiden.

3. Het AMHK is gericht op samenwerking

Het AMHK is een organisatie die zijn doelen bereikt in nauwe samenwerking met andere organisaties. Dat zijn allereerst de hulpverleningsorganisaties in het lokale veld zoals de CJG's en de wijkteams en daarnaast ook de gespecialiseerde hulpverleningsorganisaties, de Raad voor de Kinderbescherming, de Veiligheidshuizen, de Politie, het Openbaar Ministerie, de Reclassering en de gecertificeerde instelling. Maar ook artsen zijn belangrijke samenwerkingspartners voor het AMHK. Het AMHK investeert in een productieve relatie met de samenwerkingspartners, betreft hen zoveel mogelijk bij zijn handelen en neemt waar mogelijk het initiatief tot het verbeteren van de gezamenlijke kwaliteit in de uitvoeringsketen.

4. Het AMHK is een betrouwbare organisatie en werkt zorgvuldig en transparant

Het AMHK heeft verregaande bevoegdheden die diep kunnen ingrijpen in het privéleven van leden van gezinnen en huishoudens. Dat vereist dat het AMHK een betrouwbare organisatie moet zijn voor zowel direct- en indirect betrokkenen als voor professionals. De sleutelwoorden die het AMHK hanteert zijn: methodisch werken, zorgvuldigheid en transparantie. De uitwerking van deze begrippen worden door het AMHK verankerd in het Handelingsprotocol. Het AMHK is in de richting van de direct betrokkenen altijd open over zijn werkwijze, zijn oordeel en de daaruit volgende beslissingen. In de richting van professionals toont het AMHK zijn betrouwbaarheid door altijd beschikbaar te zijn voor deskundig advies en continu te investeren in een constructieve samenwerking onder andere door melders steeds achteraf te laten weten wat het AMHK met de melding heeft gedaan.

5. Het AMHK werkt, ook in de samenwerking met het lokale veld, met één gezin, één plan, één contactpersoon voor het gezin of huishouden.

Bij interventies in gezinnen en huishoudens werkt het AMHK vanuit het principe van één gezin, één plan en één casusregisseur. Indien er een hoog veiligheidsrisico is of als er sprake is van complexe problematiek neemt het AMHK, binnen de afspraken met de gemeenten in de regio, zelf de verantwoordelijkheid op zich voor de casus. Het AMHK draagt de verantwoordelijkheid voor de casus pas over wanneer er een andere partij beschikbaar is en de veiligheid rondom het gezin voldoende is gewaarborgd.

6. Het AMHK is primair gericht op het herstellen van de veiligheid op de korte en op langere termijn

De eerste inzet van het AMHK is altijd gericht op het herstellen van de veiligheid van de leden van het betreffende gezin of huishouden. Het AMHK leidt daartoe zo snel mogelijk door naar passende hulpverlening en andere ketenpartners die een bijdrage kunnen leveren aan herstel van de veiligheid. Het uiteindelijke resultaat daarvan moet zijn dat het huiselijk geweld of de kindermishandeling stopt. Als dat resultaat niet wordt bereikt, adviseert het AMHK de samenwerkingspartners over een meer effectieve aanpak. Blijft het beoogde resultaat ook dan uit, dan neemt het AMHK, voor zover mogelijk binnen de afspraken met de

gemeenten in de regio, de verantwoordelijkheid voor de casus over en schakelt eventueel andere samenwerkingspartners in.

7. Het AMHK creëert samenhang in de aanpak van huiselijk geweld en kindermishandeling

Het AMHK benadert huiselijk geweld en kindermishandeling principieel op dezelfde manier, namelijk als veiligheidsproblematiek in gezinnen en huishoudens. Daarmee creëert het AMHK samenhang in de aanpak van huiselijk geweld en kindermishandeling. Ook bij de doorgeleiding naar hulpverlening bevordert het AMHK de samenhang in het hulp- en ondersteuningsaanbod gericht op zowel kinderen als volwassenen.

8. Het AMHK werkt systeemgericht

Het AMHK betreft alle leden van het gezin of huishouden en hun sociale netwerk actief en met inachtneming van hun onderlinge relaties en patronen bij zowel de analyse van de problemen als de oplossing ervan, zonder dat daarbij de individuele problematiek uit het oog wordt verloren. Wanneer kinderen slachtoffer of getuige zijn van geweld of mishandeling worden zij eveneens actief betrokken door het AMHK.

9. Het AMHK sluit aan bij de eigen kracht van de direct betrokkenen en het sociale netwerk

Het AMHK werkt, voor zover verantwoord uit een oogpunt van veiligheid, oplossingsgericht samen met direct betrokkenen en sluit aan bij de sterke kanten en vaardigheden van individuele leden van het gezin of het huishouden en hun sociale omgeving. De inzet is er op gericht om die sterke kanten en vaardigheden te versterken door ze verder te helpen ontwikkelen.

10. Het AMHK deelt informatie alleen indien dat voor het borgen van de veiligheid noodzakelijk is

Het AMHK deelt informatie alleen met professionals die actief een bijdrage leveren aan het realiseren van de veiligheid in gezinnen en huishoudens, zowel op de korte, als op de langere termijn. Aan deze professionals wordt uitsluitend die informatie verstrekt die zij nodig hebben voor hun bijdrage.

Het AMHK is open naar direct betrokkenen als het informatie wil opvragen of wil delen met andere professionals of instanties. Als de veiligheid dit toelaat, worden de direct betrokkenen hierover vooraf geïnformeerd en wordt hen ook om een reactie gevraagd. Het AMHK houdt zo goed mogelijk rekening met mogelijke bezwaren van betrokkenen tegen het opvragen of verstrekken van informatie, maar laat zich uiteindelijk leiden door de noodzaak om informatie op te vragen of te verstrekken in verband met de veiligheid van betrokkenen.

VNG. Concept model Handelingsprotocol AMHK. 30-07-2014

Bijlage 3 Aandachtspunten uit de Kadernota AMHK

Ontwikkelopdracht

In het eerste programmaplan decentralisatie Jeugdzorg is de deelopdracht voor het ontwikkelen van een AMHK geformuleerd. Ook binnen het project Regiovisie is de ontwikkeling van een AMHK een deelopdracht. Er is voor gekozen dit integraal op te pakken in de projectgroep AMHK onder aansturing van de programmamanager decentralisatie Jeugdzorg en met een directe link naar de werkgroep Regiovisie. In de projectgroep zijn zowel jeugd als Wmo/OGGz vertegenwoordigd.

De projectgroep AMHK had de volgende opdracht:

1. Komen tot één visie Huiselijk geweld en kindermishandeling;
2. Voorstel voor het inrichten van een nieuwe organisatie voor het AMHK.

Kader

Het meest belangrijke kader waarbinnen de bestuurders de werkwijze moeten gaan inpassen, is het wettelijke kader en dat wat er in regiovisie hierover staat en wat er binnen de contouren van het nieuwe jeugdstelsel is afgesproken over de inrichting van het nieuwe jeugdstelsel.

Specifiek benoemen we de volgende aandachtspunten voor de te ontwikkelen werkwijze:

- Het AMHK werkt toe naar een werkwijze waarbij de wettelijke taken bij het AMHK belegd worden en waarin het lokale veld in toenemende mate verantwoordelijk wordt voor het (mee) opstellen en uitvoeren van het (veiligheids)plan rond een gezinssysteem. De aanpak van Huiselijk Geweld en Kindermishandeling moet zoveel mogelijk worden geïntegreerd in de structuur van het lokale, sociale domein. Hier ligt, wanneer de situatie is gestabiliseerd, de casusregie;
- Gezien de specifieke deskundigheid die een goede aanpak van kindermishandeling en huiselijk geweld vereist is, ligt een geleidelijke ontwikkeling naar de hierboven geschetste situatie voor de hand. Essentieel is hierbij scholing van de mensen in het lokale domein. In eerste instantie moet hierbij de focus liggen op signalering in een zo vroeg mogelijk stadium. In de ontwikkeling van de lokale netwerken kan op maat verdere scholing aangeboden worden. Hier moet in de door de instellingen uit te werken werkwijze invulling aan gegeven worden;
- Het AMHK moet flexibel zijn in de samenwerking met gemeenten en hun sociale infrastructuur. Zij zijn hierbij gericht op het overbrengen van deskundigheid naar het lokale veld en eventueel begeleiden van het proces en niet op overname van de taken. Per gemeente wordt of is vastgesteld hoe de lokale basiszorg er uit ziet en met wie dit wordt bemenst. Niet elke gemeente zal even ver zijn in de mate waarin zij deze veiligheidstaken kunnen uitvoeren;
- Er wordt toegewerkt naar één werkproces aan de hand van landelijke voorbeelden van het handelingsprotocol AMHK, passend in de lokale situatie. Hierbij wordt gebruik gemaakt van het ondersteuningsprogramma AMHK vanuit de VNG;
- De 7 x 24 uur bereikbaarheid van het AMHK dient opgepakt te worden samen met de nog in te stellen projectgroep die zich bezig houdt met deze opdracht. Dit zou zo geregeld moeten zijn, dat voor de burgers en de organisaties (waaronder de politie) helder is hoe de communicatie dient te verlopen bij meldingen op het terrein van kindermishandeling en huiselijk geweld;
- Evalueer de samenwerking tussen het AMHK en het lokale veld periodiek, waarbij het te bereiken doel en de criteria waarop wordt geëvalueerd, vooraf helder omschreven zijn;
- De gemeente is verantwoordelijk een goede borging van de casusregie en procesregie. Vanuit de betrokken organisaties wordt gevraagd hierover te adviseren. In de uitwerking moet er aandacht zijn voor een goede invulling van deze taken tussen gemeenten en de bestuurders van het AMHK. Deze invulling moet aansluiten bij wat hierover in de aanloop naar de Regiovisie is gezegd en bij de nadere uitwerking van deze taak door gemeenten van het Groninger Functioneel Model.

- De functie monitoring van de ketenaanpak op resultaat en de rappelfunctie (ketenregie) is belangrijk voor het onderzoek en signaleren van knelpunten en veiligheidsrisico's. Deze functie dient dan ook meegenomen te worden als onderdeel van de nieuw vorm te geven werkwijze.

Financieel kader

De uitvoering van de AMHK taak dient plaats te vinden binnen het volgende financiële kader:

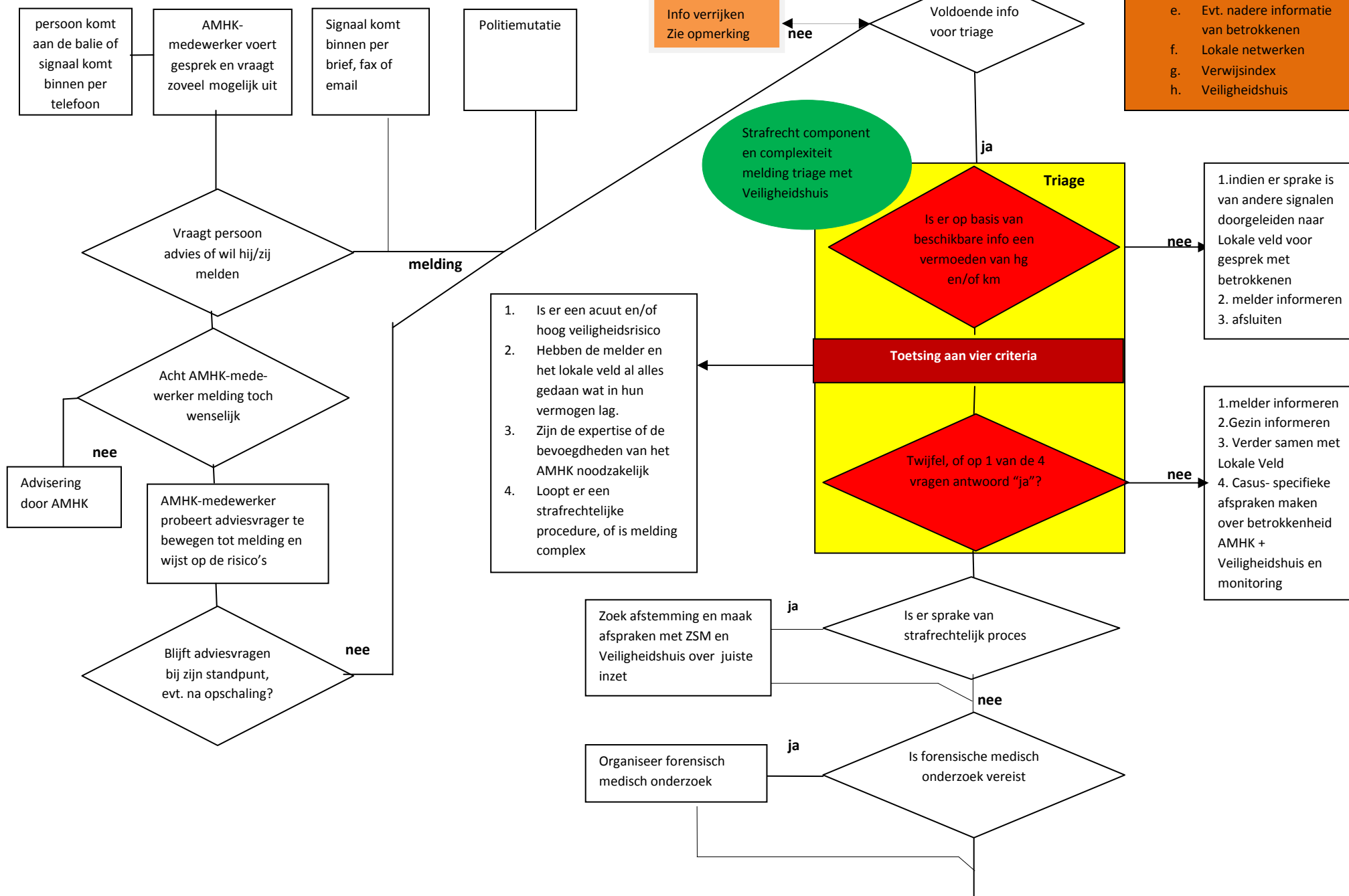
1. Vanuit de SHG middelen blijft voor de uitvoering van deze taak in 2015 het geormerkte budget binnen de regiomiddelen beschikbaar. In 2013 was dit € 765.000;
2. Voor het AMK-deel van het budget gelden de financiële kaders zoals ze afgesproken zijn in de brief aan de ministeries van VWS en Veiligheid en Justitie die in de stuurgroep van 6 maart 2014 is vastgesteld en uiterlijk 18 maart door alle colleges in de provincie Groningen is vastgesteld. Voor het AMK-deel van het budget gelden de financiële kaders zoals ze afgesproken zijn in de brief aan de ministeries van VWS en Veiligheid en Justitie die in de stuurgroep van 6 maart 2014 is vastgesteld en uiterlijk 18 maart door alle colleges in de provincie Groningen is vastgesteld. Voor alle instellingen volgen we het Regionaal Transitie-arrangement. Dit betekent dat er in 2015 € 15.100.000 beschikbaar is voor de taken van Bureau Jeugdzorg. Het budget voor het AMHK kent dezelfde verhouding, uitgaande van het budget van 2012.

Advies aan het bestuur

1. Breng het AMHK in ieder geval in het jaar 2015 onder bij een samenwerkingsverband van Het Kopland en Bureau Jeugdzorg Groningen;
2. Geef de bestuurders van beide genoemde organisaties de opdracht om in 2014 in ieder geval de werkwijze, de formatie (binnen de financiële kaders die zijn gesteld; zie paragraaf 2.2.) en de multidisciplinaire samenstelling vast te stellen in nauwe afstemming met de gemeenten, zodat het AMHK werkend is per 1 januari 2015;
3. Huisvest het AMHK vooralsnog op een neutrale plaats, d.w.z. los van de locaties van de beide organisaties om een zo onafhankelijk mogelijke start te kunnen maken binnen de genoemde financiële kaders;
4. Overweeg in de loop van 2015 of het al mogelijk is een definitieve beslissing te nemen over de organisatorische onderbrenging van het AMHK;
5. Als dit niet zo is, neem dan uiterlijk halverwege 2016 een definitieve beslissing hierover, mede omdat per 1 januari 2017 de oormerking van het budget van het SHG (naar verwachting) vervalt.

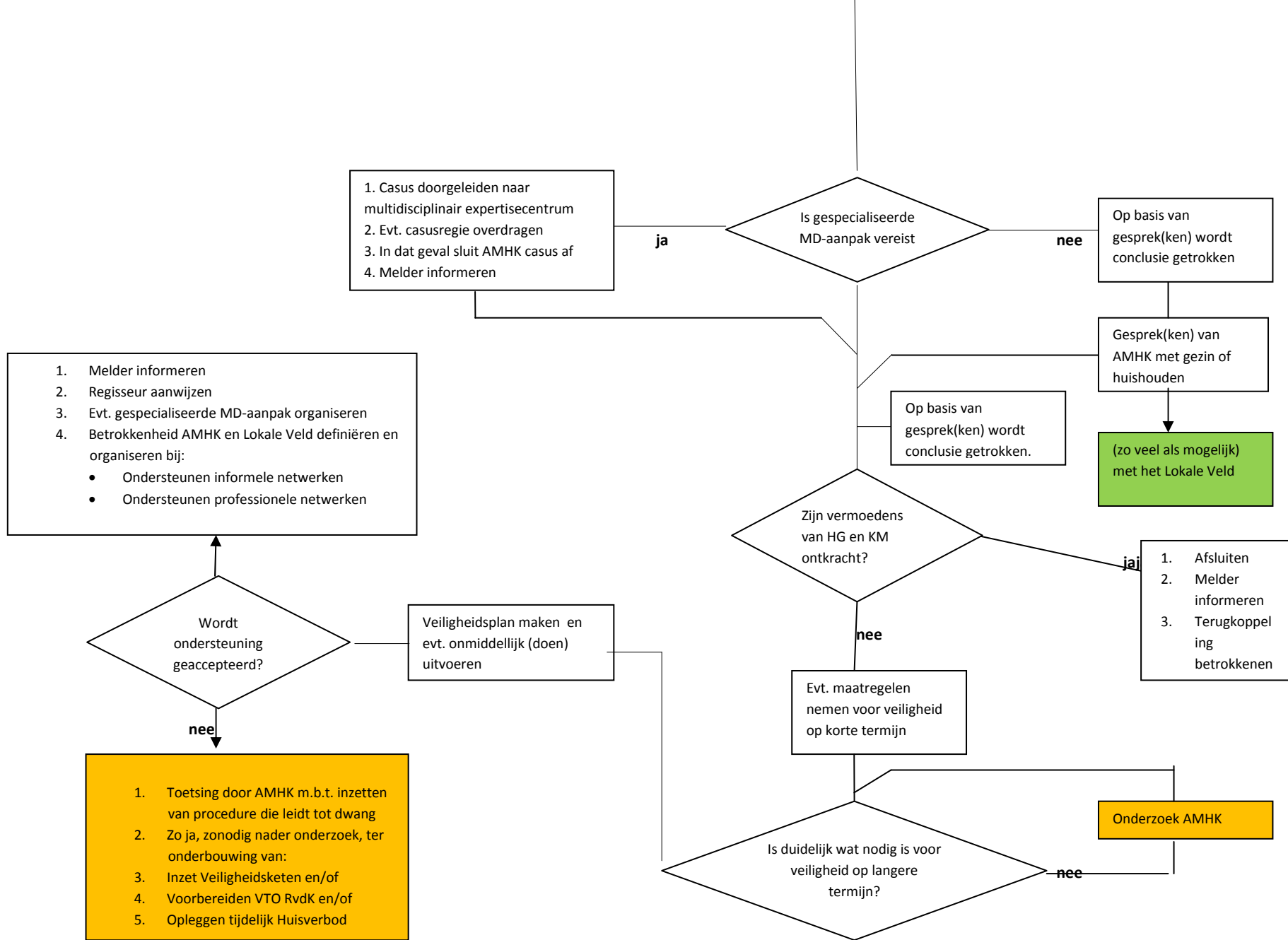
De kadernota is vastgesteld in het bestuurlijk OOGO en Stuurgroep Jeugd maart 2014.

Bijlage 4 Voorbeeld Stroomschema afhandeling melding AMHK



- Opmerking: info verrijken uit
- a. AMHK-systeem
 - b. GBA
 - c. Gezagsregister
 - d. Nadere informatie van de melder
 - e. Evt. nadere informatie van betrokkenen
 - f. Lokale netwerken
 - g. Verwijsindex
 - h. Veiligheidshuis

Strafrecht component en complexiteit melding triage met Veiligheidshuis



1. Casus doorgeleiden naar multidisciplinair expertisecentrum
2. Evt. casusregie overdragen
3. In dat geval sluit AMHK casus af
4. Melder informeren

Is gespecialiseerde MD-aanpak vereist

Op basis van gesprek(ken) wordt conclusie getrokken

Gesprek(ken) van AMHK met gezin of huishouden

(zo veel als mogelijk) met het Lokale Veld

Op basis van gesprek(ken) wordt conclusie getrokken.

Zijn vermoedens van HG en KM ontkracht?

1. Afsluiten
2. Melder informeren
3. Terugkoppeling betrokkenen

Evt. maatregelen nemen voor veiligheid op korte termijn

Is duidelijk wat nodig is voor veiligheid op langere termijn?

Onderzoek AMHK

1. Melder informeren
2. Regisseur aanwijzen
3. Evt. gespecialiseerde MD-aanpak organiseren
4. Betrokkenheid AMHK en Lokale Veld definiëren en organiseren bij:
• Ondersteunen informele netwerken
• Ondersteunen professionele netwerken

Wordt ondersteuning geaccepteerd?

Veiligheidsplan maken en evt. onmiddellijk (doen) uitvoeren

1. Toetsing door AMHK m.b.t. inzetten van procedure die leidt tot dwang
2. Zo ja, zonodig nader onderzoek, ter onderbouwing van:
3. Inzet Veiligheidsketen en/of
4. Voorbereiden VTO RvdK en/of
5. Opleggen tijdelijk Huisverbod

Bijlage 5 Afkortingen en Begrippenkader

Ambulantisering	Streven om mensen met een beperking zo 'normaal' mogelijk te laten participeren en de benodigde hulp aan huis te bieden. De geboden hulp aan huis kan variëren van een of twee contacten per week tot elke dag intensieve thuishulp, crisisopvang aan huis of intensieve gedragskundige begeleiding.
AMHK	Advies en meldpunt Huiselijk Geweld en Kindermishandeling
AMK	Advies en meldpunt kindermishandeling
AWBZ	Algemene wet bijzondere ziektekosten
Beleidsregie	De beleidsregie is per definitie voorbehouden aan gemeenten. Gemeenten moeten het beleid formuleren. Dat betekent dat ze het vraagstuk van Huiselijk Geweld en Kindermishandeling maatschappelijk duiden, de voorwaarden formuleren voor een succesvolle aanpak, partijen aanwijzen die de uitvoering ter hand moeten nemen, afspraken met die partijen over procedures, rollen en verantwoordelijkheden vastleggen en middelen ter beschikking stellen voor de uitvoering van het beleid.
Besluitvorming	Op twee momenten worden bijzonder eisen gesteld aan de besluitvorming binnen het AMHK: bij de triage en bij het trekken van conclusies op basis van het onderzoek. Op die momenten worden besluiten genomen in intercollegiaal en bij complexe gevallen in multidisciplinair verband.
BJZ	Bureau Jeugdzorg
BOVMOO	Bestuurlijk Overleg Vrouwenopvang en Maatschappelijke Opvang
Casusregie	<u>Casusregie</u> : Bij casusregie draagt men zorg voor de goede uitvoering van het veiligheidsplan en het hulpverleningsplan. De casusregisseur is de intermediair tussen de burger en de hulpverleningsinstellingen. De casusregisseur is verantwoordelijk voor de inhoud en het nakomen van de afspraken, die met de burger/cliënt worden gemaakt
Extramuralisering	Extramuralisering is het streven om buiten de muren van een intramurale instelling (waar iemand opgenomen wordt) gelijkwaardige zorg te bieden, bijvoorbeeld in de eigen woning (thuiszorg).
CJG	Centrum Jeugd en Gezin
Code Groen	zeer laag risico : geen ernstige feitelijkheden, geen bekenden met HG en KM, geen dreiging op herhaling, geen aangifte of aanhouding en geen kinderen betrokken = vraagt als <u>oplossingsrichting</u> : of niets doen, of beperkte actie zoals bv. het telefonisch contact opnemen met betrokkenen en aangeven welke hulpverlening aangeboden kan worden, geen actieve druk op doorverwijzing (wel registratie)
Code Oranje	ernstig risico: ernstige feitelijkheden en/of zorgen ten aanzien van escalatie of herhaling (bekendheid HG) en/of de dreiging is onvoorspelbaar, vaak sprake van aangifte en/of aanhouding maar hoeft niet, kinderen getuige van geweld = vraagt als <u>oplossingsrichting</u> : het gericht actie ondernemen op actieve doorverwijzing naar gecoördineerde aanpak huiselijk geweld (met hulpverlening voor slachtoffer, pleger en kinderen) door actief contact leggen met betrokkenen en evt. d.m.v. huisbezoek, betrekken van bestaande hulpverlening via lokale OGGz-coördinator inzetten van AMW en/of AFPN met kindhulpverlening en vaak in samenspraak met de buurtagent. Terugkoppeling aan lokale OGGz-coördinator voor actieve coördinatie hulpverlening en algemene monitoring
Code Rood	zeer ernstig en acuut risico: zeer ernstige feitelijkheden en/of acute dreiging op escalatie en herhaling (groot veiligheidsrisico), vrijwel altijd sprake van huisverbod of opvang VO, vrijwel altijd sprake van aangifte en/of aanhouding maar hoeft niet = vraagt als <u>oplossingsrichting</u> : direct waarborgen van veiligheid en ruimte creëren voor interventies/acties/(hulpverlenings) traject.
Eigen Kracht	Meest gebruikelijke acties: inzet huisverbod, inzetten van politie en (alsnog) aanhouden van verdachte pleger en/of vrouw met evt. kinderen naar de vrouwenopvang. Huisbezoek en veiligheidsplan. ZSM- traject. Inschakelen Raad voor de kindbescherming. Evt. vroeghulp dader door Reclassering, reclasseringsonderzoek, evt. beschikking OM/vonnis rechter/afdoening dader door OM. Goede overdracht en samenwerking met hulpverlening. Het principe waarbij voor zover mogelijk en verantwoord in een oplossingsgerichte benadering wordt aangesloten bij de sterke kanten en vaardigheden van het individu en zijn sociale

omgeving en waarbij er op wordt ingezet om die sterkte kanten en vaardigheden te versteken door ze verder te (helpen) ontwikkelen)

Elann	Eerste Lijns Advies Noord-Nederland is een regionale ondersteunings-organisatie (ROS) voor zorgaanbieders in de eerstelijnsgezondheidszorg in de provincie
GGD	Gemeenschappelijke Gezondheidsdienst
G4	Vier grootste steden van Nederland. Dit zijn Amsterdam, Rotterdam, Den Haag en Utrecht.
Herstelplan	Een zelfstandig onderdeel van het veiligheidsplan waarbinnen afspraken gemaakt zijn over te ondernemen stappen om het geheel van de problemen aan te pakken. Het betreft het geheel van de leefgebieden.
Intergenerationele overdracht	Overdracht van generatie op generatie. Dezelfde patronen worden zichtbaar. Kinderen die te maken hebben met huiselijk geweld/kindermishandeling zullen op latere leeftijd vaker in aanraking komen met Huiselijk Geweld en Kindermishandeling.
Jimmy's	is een jongerenorganisatie, waar jongeren fysiek en online terecht kunnen met al hun vragen en ideeën.
MDCK	Multidisciplinair Centrum voor Kindermishandeling, waarin de deskundigheid op het gebied van kindermishandeling wordt gebundeld om effectiever, sneller te kunnen acteren als er sprake is van kindermishandeling
Melding	Het kenbaar maken aan het AMHK van een situatie of vermoeden van Huiselijk Geweld en Kindermishandeling met vermelding van de persoonsgegevens van de betrokkene(n)
OGGz	Openbare Geestelijke Gezondheidszorg
OM	Openbaar Ministerie
OOGO	Op overeenstemmingsgericht overleg
Outreaching	Actief contact leggen met de doelgroep, het onderzoeken van de vragen en het motiveren en verwijzen van de doelgroep naar vormen van hulpverlening en/of Maatschappelijke Opvang
Procesregie	Voor een succesvolle aanpak is het noodzakelijk dat de procesregie belegd is. De procesregisseur zorgt ervoor dat op iedere melding de juiste actie wordt ondernomen. De procesregisseur wijst als dat nodig is een casusregisseur aan. Daarnaast is de procesregisseur de bewaker van de afspraken die gemaakt zijn tussen de gemeente en de uitvoerende partijen.
Signs of Safety	Optimalisering van de veiligheid van kinderen door het opbouwen van een samenwerkingsrelatie specifiek als er (mogelijk) sprake is van kindermishandeling.
SOOG	Stichting Ouderen Organisaties Groningen
Systeemgericht	Onder systeemgericht werken verstaan we dat we de problematiek/hulpvraag van de centrale cliënt niet geïsoleerd beschouwen maar in samenhang met zijn of haar functioneren in zijn/haar sociale omgeving.
Triage	Is een cyclisch beoordelings- en beslisproces van informatie verzamelen, vraagverheldering, probleemanalyse, onderzoeken, analyse, conclusie/advies en evaluatie om de behoefte van zorg en ondersteuning te bepalen op basis van urgentie van de problematiek, aard en veiligheid. Het gehele gezinssysteem wordt meegenomen. Het doel is om prioriteiten te stellen en te bepalen welke meldingen volgens welk proces het eerste moeten worden aangepakt.
Veiligheidsplan	Dit plan beschrijft de noodzakelijke maatregelen om 1) onmiddellijk herstel van veiligheid te bereiken en 2) de gewenste situatie voor de langere termijn te bereiken. Het plan bevat een beschrijving van concrete aanwijzingen van eerdere onveiligheid, mogelijke gevolgen van voortdurende en/of escalerende onveiligheid, minimale eisen die het AMHK stelt aan herstel van veiligheid, de afspraken die worden gemaakt over herstel van veiligheid, door wie en wanneer het AMHK of lokale casusregisseur wordt geïnformeerd over naleving van afspraken, de consequenties van het niet naleven van de afspraken en afspraken over evaluatie
VGG	Vereniging Groninger Gemeenten
VNG	Vereniging Nederlandse Gemeenten
VNN	Verslavingszorg Noord Nederland
VWS	Volksgezondheid Welzijn en Sport (ministerie)
WMO	Wet Maatschappelijke Ondersteuning

Bijlage 6 Ingekomen reacties op concept regiovisie

Organisatie	Opmerking	Wat er mee gedaan
Lentis/Jonx	Psychiatrische problematiek en positie van de GGz onvoldoende beschreven Aandacht voor psychiatrische problemen bij kinderen/ouderen als belangrijke voorspeller en onderhoudende factor.	Het is bekend dat psychiatrische problematiek(ook verslavingsproblematiek) een extra risicofactor en voorspeller is m.b.t. Huiselijk Geweld en Kindermishandeling. Wordt in regiovisie benoemd. Op o.a. blz. 9 en 10 is er hierover een zin opgenomen.
	Hoe is de verhouding met het convenant Multidisciplinair Centrum Kindermishandeling en Huiselijk Geweld. Hierdoor borging van adequate hulp, gericht op trauma, persoonlijkheidsproblematiek	Het Kopland en BJZ zullen een nieuwe aanzet geven tot de invulling van een MDCK. Daarnaast wordt op Noord Nederlandse schaal gesproken hoe dit zich verhoudt met andere initiatieven/ netwerkstructuren zoals Centrum voor Seksueel Geweld, AMHK, ZSM, Veiligheidshuis. Uitwerking komt in het uitvoeringsplan.
	Aanbod GGz veel kennis en ervaring beschikbaar dus inzetbaar	Wordt meegenomen in het scholingsplan in samenwerking met AMHK.
Elker	Titel is te weinig specifiek, er wordt een suggestie ¹¹ gedaan.	Deze suggestie is niet op het totale systeem gericht. Wordt dus niet overgenomen.
	De inhoud sluit onvoldoende aan op de gedachtegang achter de gehele transformatie van het jeugdstelsel.	De inhoud is afgestemd op en met zowel de transitie en transformatie Jeugd en de ontwikkeling van het lokale veld/netwerk.
	De inhoud sluit onvoldoende aan op de Groningse situatie. Essentiële vraag hoe komt de nieuwe infrastructuur rondom veiligheid eruit te zien wordt niet meegenomen.	Er is in samenwerking met de ambtenaren, uitvoerende organisaties een vertaalslag gekomen naar de Groningse situatie. De essentiële vraag wordt meegenomen in de vorming van het AMHK. Hoe is de samenhang met Veiligheidshuis, MDCK en CSG. De regiovisie is met Groningse organisaties besproken.
	Preventie, signalering, diagnostiek, hulp en behandeling blijven fors onderbelicht.	Er is juist gekozen voor een integrale benadering. Intersectoraal en multidisciplinair. Dus de inventarisatie op meerdere leefgebieden. Wordt verder vormgegeven in het AMHK en het uitvoeringsplan. Daarnaast is het noodzakelijk dat het lokale veld een beroep kan doen op de deskundigheid van de organisaties.
	Onvoldoende helder wordt wat het voorkomen en opheffen van ontwikkelingsbedreiging /onveiligheid vraagt van medewerkers in de gehele keten.	Er wordt uitgebreider ingegaan op de betekenis van het opheffen/voorkomen van onveiligheid. Wordt ook meegenomen in de vormgeving van het AMHK
BJZ	Veiligheid van de hulpverlener teveel op de voorgrond i.p.v. het kind. Kinderen gaan altijd voor.	Tekst wordt aangepast in een andere nuancering
	AMHK werkt volgens 3 principes, anders formuleren	Is gewijzigd in randvoorwaarden vooraf
	Goed leesbaar stuk	
MJD	Het voorliggende veld is onderbelicht. Er wordt een link gemist met het brede sociale domein. Verschillen in stad en provincie vragen om maatwerk.	Aangezien het voorliggende veld in de gehele regio erg verschillen wordt onder het voorliggende veld de lokale netwerken in het sociale domein verstaan. Is een eigenstandige verantwoordelijkheid van de gemeente. Wel beschrijven we voorwaarden waaraan de lokale netwerken moeten voldoen in het uitvoeringsplan. Gemeenten kunnen zelf verder invulling geven aan het maatwerk in het lokale netwerk
	Preventie staat er mager in. Is meer dan training van huisartsen	Preventie krijgt nog meer aandacht dan alleen voor de huisartsen. Er zal samen met de vorming van het AMHK en het uitvoeringsplan aandacht besteed worden aan dit onderdeel. Inzet op intergenerationele overdracht is bv. zeer belangrijk thema.
	De aanbevelingen zijn vrijblijvend: Voorbeeld folder politie.	De aanbevelingen zijn omgezet in opdrachten. Worden concreet ingevuld in het uitvoeringsplan en in de vorming van het AMHK. Over de folder van de politie wordt nog gesproken met politie op Noord Nederlands niveau. Daar wordt de opdracht neergelegd dit te regelen.
	Deskundigheidsbevordering hoe wordt dat geborgd?	De deskundigheidsbevordering wordt opgenomen in een scholingsplan i.s.m. de vorming van het AMHK en de lokale netwerken
	Expertise van de MJD inzake de meldcode kan breder ingezet worden, maar ook t.a.v. oudermishandeling	Het is de bedoeling dat alle deskundigheid gebruikt wordt in breder verband. Wordt opgenomen in het scholingsplan als onderdeel van het uitvoeringsplan

¹¹ Voorkomen van ontwikkelingsbedreiging en bevorderen van veiligheid bij het opvoeden en opgroeien van jeugdigen in de provincie Groningen

Organisatie	Opmerking	Wat er mee gedaan
	Zorgvuldiger omgaan met privacy	T.a.v. privacy worden afspraken gemaakt met het AMHK, het lokale netwerk en het veiligheidshuis.
Het Kopland	De definitie van Huiselijk Geweld en Kindermishandeling is te smal.	In de regiovisie wordt conform de G4 visie die door iedereen is omarmd een keuze gemaakt om niet de definitie te gebruiken van Geweld in Afhankelijkheidsrelaties. In opdracht 1 staat dat er na deze visie ook aandacht geschonken moet worden aan andere vormen van geweld.
	Er is te weinig aandacht voor de feitelijke aanpak en teveel voor het AMHK	In de uitwerking van het AMHK worden de goede zaken vanuit de huidige praktijk meegenomen naar het AMHK. Wordt in samenhang met het lokale veld en het veiligheidshuis verder vorm gegeven.
	Preventie gericht op professionals/vrijwilligers . Er moet een toolkit komen voor signalering. Daarnaast meer aandacht voor de meldcode. Basistraining HG en KM verplicht voor elke professional. Onderhouden van kennis door bijscholing en intervisie	Dit voorstel wordt meegenomen in het scholingsplan en in de samenhang met de vorming van het AMHK. De meldcode kan in de samenhang met de scholing voor professionals (en vrijwilligers) meegenomen worden. Of de basistraining verplicht wordt is een bestuurlijke keuze. Het wordt in ieder geval aangeboden.
	Hoe worden aanvullende programma's programmatisch vormgeven	Dit wordt net als de kennis van andere organisaties ingezet in het scholingsprogramma
	De adviesfunctie laagdrempelig en toegankelijk	De adviesfunctie is onderdeel van het te vormen AMHK. Wordt daarin meegenomen.
	Gebruik van ervaringsdeskundigen	Deze rol wordt al opgepakt in de tot standkoming van de regiovisie. We proberen dit ook duurzaam te doen. Meer ervaringsdeskundigen inzetten zowel in de uitvoering als in de adviezen voor besluitvorming. Zie ook opdracht 7 welke uitgewerkt wordt in 2015.
	Verrichten van wetenschappelijk onderzoek	Kennisontwikkeling- en deling is een onderwerp in de verdere ontwikkeling van het AMHK in relatie met andere partners.
	Maken van een sociaal plan heeft meer aandacht.	Het sociaal/hulpverleningsplan is een onderdeel van het totale veiligheidsplan. Alle leefgebieden worden meegenomen. Past straks in de werkwijze van het AMHK, veiligheidshuis en het Lokale netwerk.
	Laagdrempelige inzet van een expertpool ter ondersteuning van de lokale netwerker.	Wordt meegenomen in de samenhang in werkwijze tussen het AMHK, veiligheidshuis en het lokale netwerk.
	Het meten van resultaten	Het is in de opzet van het AMHK besloten om de evaluatie(kritische succesfactoren) van te voren te benoemen. Tevens zal het uitvoeringsplan aan evaluatie onderworpen worden.
AFPN	Wat zijn de minimale opleidingseisen die aan deze (triage) experts gesteld gaan worden. Hoe zorg je er voor dat het kennisniveau op het lokale veld voldoende is? Hoe zit dat met degene die systeemgericht werkt binnen het gezin?	Wordt in samenhang met AMHK vorming besloten en opgenomen in scholingsplan. Het kennisniveau kan expliciet worden door registratie van de gevolgde (bij) scholingen. Wordt meegenomen in de opdracht aan het AMHK
	Hoe zorg je er voor dat de informatie-uitwisseling kwalitatief goed is.	Wordt opgepakt Noord Nederlands als opdracht en ingebed in het proces afstemming AMHK, veiligheidshuis en het lokale veld
	Er zou eigenlijk 1 dossiersysteem moeten komen, zodat het minder afhankelijk wordt van personen	Wenselijk maar is afhankelijk van de ontwikkelingen zowel landelijk als regionaal. Signaal wordt meegenomen.
	Informatie-uitwisseling moet helder worden voor de betrokkenen	In de werkwijze van het AMHK, het veiligheidshuis en lokale netwerken moet duidelijk worden hoe om te gaan met privacy en informatie-uitwisseling.
	Specialisten moeten ook op locatie ingezet worden, moet wel het juiste niveau hebben.	Wordt juist als uitgangspunt in de regiovisie gebruikt.
	Hulpverleningsorganisaties moeten bij het casuoverleg van het veiligheidshuis zitten	Er moet goede afstemming zijn tussen het veiligheidsdomein en het sociale domein.
	Herinvoering casuoverleg Veiligheidshuis met 1 administratief systeem	Dit wordt evt. nader uitgewerkt afhankelijk van de komst van een landelijk of regionaal systeem. Hoe de juiste organisaties om de tafel zit ten behoeve van de cliënt wordt nog ingevuld. Een standaardstructuur met vaste partners wordt niet direct overwogen.
	Ook vrouwen kunnen extreem stalken	Het betreft in de regiovisie zowel mannen als vrouwen. We hebben in Groningen geen specifieke mannen opvang.

Organisatie	Opmerking	Wat er mee gedaan
	Blz. 17 Welke knelpuntenpot?	Landelijk wordt dit georganiseerd
Directeurenoverleg ketenpartners Huiselijk Geweld (MJD, Noordermaat, Reclassering Nederland, Politie, BJZ, Het Kopland, Openbaar Ministerie)	De definitie die gehanteerd wordt is te eng. Het opnemen van de term geweld in afhankelijkheidsrelaties doet meer recht aan de huidige werkwijze	De opdracht is zoveel als mogelijk werken aan huiselijk geweld en kindermishandeling, zoals in de visie wordt weergegeven. De eerste opdracht in de visie is een bredere definitie gebruiken en dit uit te werken.
	Er moet prioriteit gegeven worden aan huiselijk geweldsituaties waarbij kinderen betrokken zijn	Het uitgangspunt is dat er systemisch gewerkt moet worden. Het systeem moet worden aangepakt. De kinderen staan voorop (zie pagina 6)
	We pleiten voor een stevig en deskundig bovenlokaal meldpunt(AMHK), zonder extra coördinatie niveau tussen het lokale veld en het AMHK.	Het AMHK wordt bovenlokaal ingericht met daarin de juiste deskundigheid. In de uitvoering wordt gestreefd naar een directe samenwerking met het lokale veld.
	Hulpverlening op lokaal niveau. Specialisten (expertpool) moeten worden toegevoegd ter ondersteuning van de lokale teams.	De inrichting van de lokale teams is een verantwoordelijkheid van iedere gemeente. In het uitvoeringsplan wordt aangegeven welke (basis)deskundigheid aanwezig dient te zijn in de lokale teams.
	Het zou meer concreet en inhoudelijk moeten beschreven worden voor een aantal onderdelen, zoals zorg en hulpverlening, zorg en justitieketen, interventiemogelijkheden en kindhulpverlening	Wordt meegenomen in het uitvoeringsplan.
	De veranderingen in de gezondheidszorg verhouden zich mogelijk niet met de toegankelijkheid en regie.	Daar waar het buiten de gemeentelijke scope valt zal gezocht worden naar nauwe samenwerking met betrokken verantwoordelijke partijen. Ten denken valt hierbij aan zorgverzekeraars.
	Deskundigheidsbevordering bij verwijzers, zoals huisartsen en politie.	Wordt meegenomen in het scholingsplan.
Ambtelijk	Over het algemeen worden de zichtbare problemen aangepakt, niet onderliggende	De onderliggende problemen worden aangepakt. Er wordt gewerkt vanuit een geïntegreerde systeemgerichte aanpak, waarin de onderliggende problematiek wordt opgepakt.
	Meer signalering niet alleen huisartsen, maar ook scholen, Raak Training moet terug. Ook in AZC's en Verpleeg/Verz. huizen	Wordt opgenomen in het scholingsplan. Er wordt meer aandacht geschonken in de regiovisie aan Preventie en signalering. Aan de hand van de mogelijkheden wordt de scholing/training uitgebreid.
	Er kan meer gebruik gemaakt worden van ervaringsdeskundigen in lokale netwerken	Dit is deels al realiteit en deels nog niet. Maar is een verantwoordelijkheid van iedere gemeente. De inzet van ervaringsdeskundigen wordt in de regiovisie al meegenomen.
	Er wordt geen doelstelling genoemd of algemene visie. Meer uitgangspuntennotitie	Er is nog een stuk visie in de regiovisie opgenomen.
	Opdracht 2 wordt meegenomen in opdracht vorming AMHK?	Ja, alles wordt zoveel als mogelijk in samenhang met de vorming van het AMHK afgestemd.
	Definities met Jeugd komen niet overeen. Er moet afstemming komen	Hier wordt nog aan gewerkt. Moet nog afgestemd worden, ook nog met het veiligheidsdomein.
	Niet veel invulling geven aan het proces en inhoud hoe preventie/voorlichting in de regio Groningen wordt vorm gegeven	Er wordt in het uitvoeringsplan beschreven hoe we dat zo uniform mogelijk gaan inrichten.
	Opdracht 5: De pilot zal in samenhang met ontwikkeling AMHK en in context van regiovisie worden geëvalueerd.	Zoveel als mogelijk worden ontwikkelingen op het gebied van Huiselijk Geweld en Kindermishandeling in de context en samenhang geëvalueerd. Ook de pilot.
	Contactpersoon AMHK moet meer in het lokale veld gepositioneerd worden en het AMHK afgeslankt.	Deze doelstelling is niet in de regiovisie opgenomen. Wel moet er goede afstemming zijn tussen het AMHK, Veiligheidshuis en Lokale veld. Casusregie ligt primair bij lokale veld. Wordt nog NN besproken.
	Doorgeleiden naar passende hulp, alleen bij code rood direct iets regelen, verder overlaten aan basisteams van gemeenten.	Er worden met elkaar afspraken gemaakt over termijnen van afhandeling en doorgeleiding. Ook hoe het lokale veld betrokken wordt in het proces na melding van Huiselijk Geweld en Kindermishandeling.
	Provincie breed wordt er nagedacht over zorgroutes en escalatieprocedure	Heel prima om hierbij aan te sluiten, maar moeten we wel bij betrokken worden. Is niet alleen een jeugdontwikkeling.
	Onderzoeken of ervaringsdeskundigen professionals ondersteunen in de aanpak. Gewoon doen, wel lokaal maatwerk bieden	Het zou mooi zijn gebruik te maken van ervaringsdeskundigen, daar waar het kan is het goed, maar het is vaak ook nog in de ontwikkeling van het lokale netwerk nog niet vanzelfsprekend. Gemeenten/lokale netwerken kunnen ook van elkaar leren.

Organisatie	Opmerking	Wat er mee gedaan
	Middelen AMHK vooralsnog wordt gewerkt met het bestaande budget	Klopt. Financiële paragraaf wordt uitgebreid.
	Stuk eindigt vrij abrupt. Wat verder te doen met de visie?	Er komt een uitvoeringsplan waarin een slag dieper wordt uitgewerkt.
	Er ontbreekt in de regiovisie nog het MDCK	Wordt opgenomen in de regiovisie in samenhang met andere centra en in afstemming met 3 Noord (onderdeel van de opdracht)
Bestuurlijk	Hoe verhoudt zich het verzamelen van informatie met de snelheid van handelen?	Dit is in de tekst opgenomen op blz. 7
	Hoe ligt de privacy scheidslijn tussen vrijwilligers en professionals.	Met in achtneming van de toestemming van betrokkenen over informatieverstrekking derden, wordt iedereen gehouden aan de privacyrichtlijnen conform de wet op de privacy. Daar waar noodzaak is informatie uit te wisselen tussen vrijwilligers en professionals ten behoeve van het oplossen van huiselijk geweld en kindermishandeling zal door professionals zo snel als mogelijk de betrokkenen op de hoogte gesteld worden over deze uitwisseling en vastgelegd met welke reden deze noodzakelijk is geweest.
	Er moet zeer nauw samengewerkt worden tussen AMHK en Veiligheidshuis	Hier wordt specifiek aandacht aan geschonken in het uitvoeringsplan. Geen extra netwerkstructuren worden opgezet.
	Waar kun je de bestuurlijke gesprekken het beste organiseren	Het inbedden van de bestuurlijke verantwoordelijkheid zou geregeld moeten worden op een integrale manier. Niet meer vanuit de verschillende kolommen/domeinen organiseren, maar vanuit de integrale aanpak. Dus 1 bestuurlijk gremium waar het inhoudelijke gesprek plaatsvindt.
	Hoe wordt de verhouding tussen gemeentelijke en regionale verantwoordelijkheid	Vanaf 2015 worden de 23 gemeente geacht in regionaal verband afspraken gemaakt te hebben over de besteding van de regionale middelen die het rijk ter beschikking stelt aan de centrumgemeente. Alle gemeenten zijn verantwoordelijk voor een ketenaanpak op het gebied van huiselijk geweld en kindermishandeling. De regionale stukken die vanuit de centrumgemeente belangrijk zijn voor de stad en regio worden besloten in het college van de stad en de gemeenteraad. Dit is een eigenstandige verantwoordelijkheid van de centrumgemeente. Voor de regiovisie is het belangrijk dat ieder college een besluit neemt over de regiovisie. Vanwege het draagvlak, maar ook in de verantwoordelijkheid t.a.v. het lokale netwerk.
	Wat zijn de gevolgen voor Groningen als centrumgemeente	De centrumgemeente neemt het initiatief om regionale afspraken te maken en zorg te dragen voor goede samenhang met de regio voor de uitwerking van het uitvoeringsplan.
	In hoeverre verandert de positie van het Veiligheidshuis	De positie van het Veiligheidshuis verandert niet. Deze wordt nauw verbonden aan het AMHK en werk samen bij strafrechtelijke problematiek, of bij zeer complexe problemen. Dit wordt verwoord in het uitvoeringsplan.
	Hoe kom je met sociale teams bij het Veiligheidshuis uit	De lokale netwerken kunnen voor deskundige ondersteuning ook gebruik maken van het Veiligheidshuis. Het Veiligheidshuis is een regionale voorziening vooral op het snijvlak van veiligheidsdomein en zorgdomein.
	Wat zijn de financiële consequenties	Aan de regiovisie zijn geen financiële consequenties verbonden. De financiering van het AMHK is geregeld voor 2015. De regiovisie en het uitvoeringsplan wordt in de samenhang met de vorming van het AMHK ontwikkeld. De verdere ontwikkeling van de opdrachten zoals genoemd in de regiovisie moet ingebed worden in het reguliere beleid van Huiselijk Geweld en Kindermishandeling.
	Wat betekent dat voor de capaciteit	Er is op grond van het bovenstaande geen extra capaciteit noodzakelijk.

Bijlage 7 Uitkomsten bijeenkomst ervaringsdeskundigen¹²:

Veiligheid

- Er is bij ons nooit de 'afkoelingsperiode' van 10 dagen geweest, ik vind die ook niet zinvol. Die heeft nooit gewerkt, vaak komen de problemen later toch weer terug. Zoiets werkt alleen bij een goed functionerende regeling.
- Een afkoelingsperiode werkt niet altijd, soms juist averechts.
- Alleen de wijkagent nam ik in vertrouwen: die kwam eens in de maand koffiedrinken. Hij toonde in tegenstelling tot zijn collega's wél begrip waarom ik geen aangifte deed: ook hij wist dat straffen mijn ex niet zou helpen
- Ik heb vaker gebeld, maar dan wordt verteld dat er al hulpverleners op het gezin zitten en ik het verder aan deskundigen moet overlaten.
- Liever was ik veel eerder wakker geschud door een agent of een hulpverlener
- Als je er dagelijks inzit van jongs af aan, herken je het niet: het wordt op den duur normaal.
- Ik zag mezelf niet als een mishandelde vrouw, maar als iemand die af en toe door haar vriend werd geslagen.
- Tijdens mijn opvoeding ben ik geestelijk mishandeld door mijn moeder. Een agent stelde dan wat vragen aan mijn moeder. Hij is nooit naar mij toegegaan en heeft nooit met mij zelf gepraat.
- Toen ik bij het steunpunt een lange vragenlijst moest invullen over wat mij aangedaan was al die jaren, drong het pas goed tot mij door hoe heftig mijn situatie eigenlijk was geweest. Er moet vind ik ook veel meer voorlichting voor familie komen bij huiselijk geweld, dan kweek je aan beide kanten meer begrip.
- Als kind heb je een loyaliteitsdilemma en word je aangestuurd door een gevoel van schaamte. Ook is de kans aanwezig om het patroon van de ouders later te herhalen. Je hebt immers nooit iets anders als voorbeeld gehad.
- Ik wilde hem toen niet straffen, ik wist niet wat hij me dan aan zou doen. Aan de andere kant wilde ik hem ook niet kwijt en hem juist helpen, ik zag zijn neiging tot mishandeling als een ziekte
- Ook is meer voorlichting nodig voor een slachtoffer waar hij/zij met problemen terecht kan en ook naar bezorgde burens toe.
- Ik had in die tijd begrip nodig, geen veroordeling of dwang om aangifte te doen: dan schiet je juist in de verdediging. Als ik eerder begrip had ondervonden, had ik uiteindelijk wel opengestaan voor betere oplossingen.
- Maar als ik eerder steun van maatschappelijk werk had gehad, had ik veel eerder mijn plekje gevonden.
- Slachtoffers van huiselijk geweld verzwijgen vaak wat zij meemaken. Schaamte speelt daarin een grote rol.
- De aanwezigen geven aan dat zij zich niet veilig genoeg voelden bij de huisarts, politie, of mentor om het zelf te melden. Zij vinden het heel belangrijk dat een huisarts bijvoorbeeld goed doorvraagt. Een aanwezige vertelt dat haar echtgenoot, die haar sloeg, bij dezelfde huisarts kwam. Die huisarts liet het aan het slachtoffer zelf. Pas toen die aangaf dat er ingegrepen moest worden, heeft de huisarts het in werking gezet.
- Een professional vertelt dat een kind dat getuige is geweest van huiselijk geweld bang is om hierover te vertellen, omdat het te traceren valt wie dit verteld heeft.
- De stap naar de huisarts zou laagdrempelig moeten zijn.

¹² Ook uit Friesland en Drenthe

- De huisarts is degene bij wie je terecht zou moeten kunnen met je problemen, maar het is tevens degene die de hele familie kent. Dat is betekenisvol voor het gevoel van veiligheid.
- De huisarts moet eerder wat doen. De huisarts zou moeten doorverwijzen, melden bij instanties en opties aandragen. De huisarts heeft een meldplicht.
- Aanbeveling vanuit de groep: bij kinderen die zich in een situatie van huiselijk geweld bevinden, bestaat het risico dat zij dat gedrag gaan kopiëren. Bij het stoppen van huiselijk geweld zou dus een heel duidelijke prioriteit moeten liggen bij de kinderen die daarbij betrokken zijn.
- Er is een muur die slachtoffers opbouwen, waar je niet makkelijk doorheen breekt.
- De school heeft ook een aandeel in de signalering van huiselijk geweld. Er kan wat verbeterd worden in die signalering en de toegankelijkheid van opties op school om hiermee voor de dag te komen. Bovendien kan er op school voorlichting voor kinderen, maar ook voor ouders gegeven worden over huiselijk geweld.
- Het hebben van één hulpverlener als aanspreekpunt die overal vanaf weet en erbovenop zit, werkt heel goed.

Toegankelijkheid

- Je vuile was buiten hangen doe je gewoon niet.
- Ik wil wel melden, maar ik weet niet wat de politie eraan kan doen
- De drempels die slachtoffers tegenkomen om zelf een stap te zetten bestaan uit de omgeving, dus of er iemand is aan wie je dit kunt vertellen, en het isolement waarin een slachtoffer zich bevindt; nergens bij aangesloten zijn en een mishandelende partner die je niet alleen de deur uit laat gaan.
- Een agent of hulpverlener moet trouwens een slachtoffer niet veroordelen, maar juist een nuttig advies geven, keuzeopties voorleggen en hem/haar bewust maken van de consequenties van zijn/haar gedrag. Dwang heeft geen zin.
- Je moet de jongeren met deze culturele achtergrond stimuleren om ouderen hierover te informeren vanuit school. De kinderen kunnen namelijk vrij gesloten zijn over hun sociale leven, maar vertellen gemakkelijker wat er op school gebeurt.
- Er is een verschil tussen iemand helpen en je ergens mee bemoeien. Die grenzen zijn lastig te bepalen. Voorlichting hierover zou helpen. Het is beter om het zekere voor het onzekere te nemen. Het is normaal dat je ergens van zegt. In veel gevallen kun je iemand daarmee helpen.
- Het zou mooi zijn als deze filmpjes in verschillende talen zouden verschijnen. Voor mensen uit andere culturen zijn filmpjes makkelijker toegankelijk dan folders. Die laatste worden vaak aan de kant gelegd.
- Je bent en blijft slachtoffer omdat je je ergens ook schuldig voelt en ikzelf wilde niet dat mijn moeder uit huis werd geplaatst door mijn toedoen.
- Het is belangrijk om meer de taal van de zorgmelder te spreken en zich daarin te verplaatsen
- Het is ook kindermishandeling als het duidelijk zichtbaar is dat een kind te koud gekleed is of geen brood mee naar school krijgt en ook als het getuige is van een ouder die de andere ouder slaat of uitscheldt. Er moet wel gelet worden op cultuurverschillen. Belangrijk is het uiten van je zorg.
- Bij het aanspreken op gedrag is het belangrijk dat je mensen niet veroordeelt, maar meer je zorgen uitspreekt.
- De drempel om mensen zelf aan te spreken is hoog, uit angst voor een gewelddadige reactie en door cultuurverschillen. Het moet ook veilig zijn voor jezelf.
- Het zou goed zijn als je elkaar als medemens aanspreekt op bepaald gedrag, in plaats van direct een zorgmelding bij een instantie te doen.
- Hulp vragen is blijft moeilijk.
- Een luisterend oor zou al fijn zijn.

- Signalering kan verbeterd worden

Onpartijdigheid

- Kinderen vormen de verbinding tussen ruziënde ouders: ook als zij niet verder willen met hun relatie, willen zij nog steeds het beste voor hun kinderen: wijs de ouders op dat gemeenschappelijke belang;
- Vraag ouders met welk doel zij de dialoog weer willen aangaan, wat zij onder een goede ouder verstaan, waar de onderlinge communicatie aan schort en hoe zij de frictie denken op te lossen;
- Probeer eerst de boosheid en frustratie weg te nemen, anders blijven ze in een kringetje rondraaien;
- Vraag wat er mis is en hoe het gedrag naar elkaar toe ontstaat;
- Pas hoor en wederhoor toe: vraag beide partijen afzonderlijk zijn/haar eigen verhaal te vertellen;
- Breek als hulpverlener in als de ouders geen respect naar elkaar tonen, niet naar elkaar luisteren of elkaar niet serieus nemen;
- Neem als hulpverlener te allen tijde een onpartijdige positie in tijdens de gesprekken;
- Misschien zijn er basisgedragsregels c.q. omgangsvormen op te leggen aan ouders, bijv. niet vloeken in huis: het gedrag van ouders wordt namelijk gekopieerd door de kinderen;
- Kom tot duidelijke afspraken tussen ouders om hun problemen op te lossen;
- Veel mannen hebben niets met emoties, praten moeilijk, trekken zich vaak terug uit een discussie, proberen zich ervan af te doen door meteen hun fouten toe te geven en beloftes maken om hun gedrag te veranderen;
- Het gesprek is vaak gericht op (de veiligheid van) de kinderen, maar de dader en het slachtoffer blijven vaak achter: betrek ook hen in de hulpverlening want nu raken zij vaak geïsoleerd en dan beginnen de problemen later weer van voren af aan.
- Gebrekkige hulpverlening heeft er vaak mee te maken dat een gezin met meerdere instanties en meerdere disciplines te maken krijgt, terwijl eigenlijk één iemand verantwoordelijk moet worden voor een gezin en ervoor moet zorgen dat de hulpverlenende instanties beter samenwerken;
- Vaak wordt de kinderen zelf niets gevraagd, terwijl zij het geweld vaak zelf ondervinden en de situatie vaak veel eerlijker en helderder kunnen verwoorden;
- Een dader mag er nooit gemakkelijk vanaf komen, maar aan de andere kant is deze persoon ook een slachtoffer en moet geholpen worden om zo snel mogelijk van het ouderschap afkomen: dit is een effectieve weg om herhaling te voorkomen;
- Neem bij huiselijk geweld zonder kinderen het slachtoffer net zo serieus als in situaties waar wel kinderen bij betrokken zijn: de veiligheid van kinderen gaat uiteraard vóór alles maar in geweldsituaties zonder kinderen wordt vaak gezegd: 'Ach, je hebt toch hulpverlening, dan lukt het je zelf verder wel.' (bij slachtoffers die geen ouders zijn, is dus nog heel veel te winnen door de hulpverlening);
- Als je iets ziet of hoort wat niet in de haak is bij een gezin, ben je zelf net zo verantwoordelijk en moet je er ook zelf iets aan proberen te doen;
- Een subtiele aanpak, passend bij de situatie en met actieve betrokkenheid van het gezin is belangrijk
- Het hebben van één hulpverlener als aanspreekpunt voor het gezin die overal vanaf weet en er bovenop zit, werkt heel goed.
- Een centrale plek waar men terecht kan voor informatie over Huiselijk Geweld en Kindermishandeling is nodig.

Bijlage 8

Voorstel opdrachtformulering zorg- en veiligheidsdomein in het kader van Huiselijk Geweld en Kindermishandeling

30 juni 2014

Werkgroep 1: Informatie en triage

Onder leiding van: Baukje Besling. Verslag door Willem Willemse.

Voorstel deelnemers:

1. Vertegenwoordiger OM
2. Vertegenwoordiger AMK/BJZ (Groningen)
3. Vertegenwoordiger SHG (Drenthe)
4. Vertegenwoordiger Veiligheidshuis (Friesland)
5. Vertegenwoordiger politie
6. Vertegenwoordiger Reclassering Nederland
7. Vertegenwoordiger gemeenten (die gaat over de herinrichting van het lokaal sociaal domein) (namens Drenthe en Friesland)

Voorgestelde uitgangspunten zijn:

1. Het AMHK is eindverantwoordelijk voor snelle en deskundige triage richting hulpverlening (op basis van de codes groen, oranje en rood) en krijgt hiervoor van de partijen de noodzakelijke informatie;
2. ZSM past aparte triage toe op het moment dat er een verdachte is aangehouden (keuze afdoen via ZSM of regulier);
3. Het AMHK is aangehaakt bij het Veiligheidshuis zodat de verdere afstemming tussen zorg en justitieel geborgd is;
4. Het AMHK is procesregisseur bij het verzamelen van informatie en de triage;
5. Er wordt toegewerkt naar een brede grondslag van gegevensdeling;
6. Alle procedures/werkwijzen die ontwikkeld/vastgesteld worden moeten voor de burger helder en uitlegbaar zijn;
7. De financiële kaders van alle partijen (gemeentelijk, politie en justitieel) begrenzen de uitvoerbaarheid van de te maken afspraken

Opdrachtformulering werkgroep:

1. Definieer wat er onder triage wordt verstaan en stel met elkaar vast of de voorgestelde uitgangspunten de juiste zijn en/of pas ze aan.
2. Kom tot een door alle partijen onderschreven operationalisering van de codes groen, oranje en rood. Maak hiervoor een risicotaxatie-instrument en geef aan in welke situaties (welke codes) en op welke manier triage plaatsvindt;
3. Beschrijf de fasen van informatie-verzamelen van het cliëntsysteem (daders)/slachtoffers) vooraf aan de triage;
4. Benoem welke basisinformatie noodzakelijk is om de gewenste triage te kunnen doen en formuleer advies over de wijze waarop dit uniform kan worden verzameld;
5. Formuleer een voorstel welk systeem bij voorkeur wordt gebruikt door de Veiligheidshuizen (GCOS is landelijk voorgeschreven) voor de afstemming ZSM en AMHK. Hierbij wordt ook uitgezocht hoe we er in ieder geval voor kunnen zorgen dat de processen vergelijkbaar zijn;
6. Breng in kaart waar de wettelijke verplichtte termijnen belemmerend werken. Als voorbeeld bij een ZSM afdoening moet reclassering binnen 6 uur achtergrondinformatie over dader verzamelen;
7. Maak een voorstel voor sluitende afspraken over informatie verstrekking door politie aan AMHK als ZSM niet overgaat tot afdoening van huiselijk geweld zaken omdat de zaak te complex is;
8. Formuleer een voorstel waardoor optimale gegevensuitwisseling mogelijk is. Hierbij wordt gebruik gemaakt landelijk beschikbare gestelde informatie. Vragen hierbij zijn:
 - a. Hoe worden professionals geholpen om een goede afweging over het delen van gegevens mogelijk te maken?
 - b. Hoe richten we een zorgvuldig afwegingsproces in?;
9. Formuleer een voorstel voor de noodzakelijke randvoorwaarden en afspraken om de voorgestelde acties te kunnen uitvoeren;
10. Benoem eventuele knelpunten waar nu door de deelnemers geen oplossingen voor te vinden zijn.

Werkgroep 2: Regie op de casus

Onder leiding van: Sylvia Bloemendaal. Verslag door Baukje Besling.

Voorstel deelnemers:

1. Vertegenwoordiger OM
2. Vertegenwoordiger AMK/BJZ (Drenthe)
3. Vertegenwoordiger SHG (Friesland)
4. Vertegenwoordiger Veiligheidshuis (Groningen)
5. Vertegenwoordiger Reclassering VNN
6. Vertegenwoordigers gemeenten (die gaat over de herinrichting van het lokaal sociaal domein) (namens Friesland en Groningen)

Voorgestelde uitgangspunten zijn:

1. Intersectorale samenwerking in uitvoering van het veiligheidsplan en/of hulpverleningsplan is noodzakelijk gezien de hoeveelheid organisaties die actief zijn op het terrein van kindermishandeling en huiselijk geweld;
2. Lokaal wat kan en boven lokaal wat moet. Dit betekent dat de regie op de casus zoveel mogelijk wordt opgepakt door het lokale veld;
3. Alle procedures/werkwijzen die ontwikkeld/vastgesteld worden moeten voor de burger helder en uitlegbaar zijn;
8. De financiële kaders van alle partijen (gemeentelijk, politie en justitieel) begrenzen de uitvoerbaarheid van de te maken afspraken.

Opdrachtformulering werkgroep:

1. Formuleer een voorstel voor een door alle partijen (alle sectoren) onderschreven operationalisering van de begrippen casusregie en procesregie;
2. Formuleer een voorstel voor de situaties en fasen van de aanpak vanaf het moment dat casusregie en procesregie moet worden georganiseerd; (bv. verantwoordelijkheid voor bv veiligheidsplan)
3. Formuleer een voorstel voor de taken, verantwoordelijkheden, bevoegdheden en mandaten van de casusregisseur uit het lokale veld (sociale wijkteams/gebiedsteams) ten opzichte van andere bevoegdheden:
 - a. Het cliëntsysteem
 - b. Het sociale wijkteam/gebiedsteam
 - c. De justitiële keten (benutten mogelijkheden AMHK en/of Veiligheidshuis)
 - d. De boven lokale zorg
4. Formuleer een voorstel voor de manier waarop het AMHK en/of Veiligheidshuis afstemming over regie op de casus realiseert met de justitiële keten;
5. Formuleer een voorstel voor de taken, verantwoordelijkheden en mandaten van de procesregisseur;
6. Formuleer een voorstel voor de noodzakelijke randvoorwaarden en afspraken om de voorgestelde acties te kunnen uitvoeren;
7. Benoem eventuele knelpunten waar nu door de deelnemers geen oplossingen voor te vinden zijn.

Werkgroep 3: ZSM/Veiligheidshuis/AMHK/MDCK/ Centrum Sexueel Geweld

Onder leiding van: Willem Willemse. Verslag door Sylvia Bloemendaal.

Voorstel deelnemers:

1. Vertegenwoordiger OM
2. Vertegenwoordiger AMK/BJZ (Friesland)
3. Vertegenwoordiger SHG(Groningen)
4. Vertegenwoordiger Veiligheidshuis (Drenthe)
5. Vertegenwoordiger Politie
6. Vertegenwoordiger Reclassering (Leger des Heils)
7. Vertegenwoordiger MDCK (Friesland)
8. Vertegenwoordiger CSG (Drenthe)
9. Vertegenwoordiger Gemeenten (die gaat over de herinrichting van het lokaal sociaal domein) (namens Drenthe en Groningen)

Voorgestelde uitgangspunten zijn:

1. Het AMHK is eind verantwoordelijk voor een kwalitatieve integrale werkwijze t.a.v. Huiselijk Geweld en Kindermishandeling;
2. Het lokale veld is verantwoordelijk voor een goede afhandeling van de casus en maakt op het juiste moment gebruik van op- en afschalen;
3. De betrokken partijen zijn voortdurend kritisch naar eigen werkwijze en overlegsituaties.

Opdrachtformulering werkgroep:

1. Werk het uitwisselingsproces uit tussen het AMHK, Veiligheidshuis, MDCK, ZSM en CSG
2. Onderzoek mogelijkheden voor casuoverleg en benut hierbij het protocol kindermishandeling en het overleg tussen politie, BJZ en OM in dit kader
3. Hoe wordt de verbinding gemaakt met het lokale veld.
4. Probeer een aantal scenario's uit, inventariseer wanneer op- en afschalen in werking gesteld moet worden
5. Formuleer een voorstel voor de noodzakelijke randvoorwaarden en afspraken om de voorgestelde acties te kunnen uitvoeren;
6. Benoem eventuele knelpunten waar nu door de deelnemers geen oplossingen voor te vinden zijn.

Tijdpad uitwerking door werkgroepen

1. Op 3 juni krijgen alle deelnemers van de werkconferentie op 23 april dit voorstel. Elke organisatie zorgt voor afvaardiging voor 2 bijeenkomsten van de drie werkgroepen.
2. Op maandag 30 juni komen de werkgroepen voor de 1^e keer bij elkaar. Tijdstippen zijn:
 - a. Werkgroep 1 van 9.00 – 11.00 uur
 - b. Werkgroep 2 van 11.15. 13.15 uur
 - c. Werkgroep 3 van 13.30 – 15.30 uurAan het einde van deze bijeenkomst plant elke werkgroep een 2^e bijeenkomst na de zomervakantie (half augustus – begin september).
3. Op 8 september worden de uitwerkingen besproken door de organisatie, VNG, OM en politie. Dit leidt tot een voorstel dat voorgelegd kan worden aan alle partijen (aanwezigen werkconferentie 23 april). Een onderdeel hiervan is ook een voorstel voor uitvoering.
4. Eind september/begin oktober een bijeenkomst voor alle betrokkenen bij dit proces waar het voorstel wordt toegelicht en wordt geïnventariseerd wat er nodig is om tot uitvoering over te gaan.